

SCRIPTORIVM

Zpracoval kolektiv autorů pod vedením
archiváře hl. města Prahy
Doc. PhDr. Václava Ledvinky, CSc.

ve složení:

PhDr. Miloš Dvořák

PhDr. Tomáš Jelínek

Doc. PhDr. Václav Ledvinka, CSc.

PhDr. Jaroslava Mendelová

PhDr. Miroslav Veselka

Mgr. Jan Vichra

ARCHIV HLAVNÍHO MĚSTA PRAHY

PAMĚTNÍ KNIHA K OTEVŘENÍ NOVOSTAVBY



SCRIPTORIVM
PRAHA 1997

Zahájení výstavby:

28. června 1995

Slavnostní otevření nové budovy:

30. května 1997

Kniha vyšla za přispění

Pozemních staveb Zlín, akciové společnosti

© Archiv hl. města Prahy

Pro Archiv hl. města Prahy vydalo *SCRIPTORIUM*,
spolek pro nekomerční vydávání odborné literatury

Redaktor – Josef Třikač

Návrh obálky, sazba a grafická úprava – Marek Laštovka

Foto – Archiv hl. města Prahy, Marek Laštovka, Jana Jelínková

Výtiskla tiskárna Žaket

96 stran, 39 obrázků, z toho 15 barevných

Vydání první. Náklad 500 výtisků

ISBN 80-902151-3-0

OBSAH:

ÚVODNÍ SLOVO

PANA PRIMÁTORA JANA KOUKALA

STRANA 7

ARCHIV HLAVNÍHO MĚSTA PRAHY

SEDM STOLETÍ HISTORIE MĚSTA V ARCHIVNÍCH DOKUMENTECH

STRANA 8

NOVOSTAVBA PRAŽSKÉHO ARCHIVU

NOVÁ BUDOVA A HISTORIE SNAH O JEJÍ REALIZACI

STRANA 38

BUDOVATELÉ STAVBY

STRANA 45

ARCHIV HLAVNÍHO MĚSTA PRAHY

STRUČNÝ PŘEHLED FONDŮ A SBÍREK, ARCHIVNÍ KNIHOVNA

STRANA 48

SEZNAM VYOBRAZENÍ

PŘEHLED A POPIS OBRAZOVÝCH PŘÍLOH

STRANA 78



Po více než padesátiletém období provizoria, planých slibů a odkladů zásadního řešení předává hlavní město Praha v těchto dnech svému městskému archivu moderní účelovou budovu. Dlouhodobá snaha archivářů a vůle současného vedení města koncepčně a v dlouhodobé časové perspektivě nejméně příštího století vyřešit problém uchování historického a kulturního dědictví metropole je tedy korunována úspěchem. Se zadostiučiněním konstatuji, že se tak stalo v neuvěřitelně krátké době. Za pouhých dvacet tři měsíců ode dne, kdy jsme v sousedství areálu státních archivů položili základní kámen této stavby, podařilo se „na klíč“ dokončit objekt, který se ve své kategorii řadí ke špičkovým a nejmoderněji vybaveným budovám nejen v rámci České republiky, ale i v evropském měřítku. Vedle nedávno dovršené generální rekonstrukce Obecního domu představuje druhou největší investici města Prahy v kulturní obdovém období, ale papováčném. Jsem přehistorickým dokumen-ným a dosud ne zcela i informačním bohat-jme touto investicí vy-plně zajistí jejich další využití, odborné ošetře-ní a předání dalším ge-rý nebude horší nežli sami zdědili.



největší investici měslasti nejen v polistopa-trně i v celém období svědčen, že vzácným tům, které jsou nesmír-doceněným kulturním stvím našeho města, tvořili podmínky, jež přežití, šetrné a účelné ní, bezpečné uchová-neracím ve stavu, kte-ten, v němž jsme je

Chci vyslovit dík všem, kdo se podíleli na zdaru tohoto významného díla, a zároveň vyjádřit i naději, že nebude posledním počinem svého druhu, nýbrž naopak počátkem, který otevírá cestu dalším účelným investicím města v kulturní oblasti. Pracovníkům Archivu hlavního města Prahy přeji, aby se jim v nové budově dařilo plnit co nejlépe jejich odpovědné poslání nejen tvář v tvář historii, ale též ve vztahu k současným potřebám a prospěchu hlavního města i jeho občanů.

V Praze dne 30. května 1997

A handwritten signature in black ink, which appears to read "Jan Koukal". The signature is fluid and cursive, written on a light-colored background.

Jan Koukal
primátor hlavního města Prahy

ARCHIV HLAVNÍHO MĚSTA PRAHY

SEDM STOLETÍ HISTORIE MĚSTA V ARCHIVNÍCH DOKUMENTECH



Archiv hlavního města Prahy patří k nejstarším odborným archivním institucím u nás. Jako specializovaný ústav, v dobové terminologii jako jeden z „pomocných úřadů městských“, byl založen roku 1851. Shromažďuje a uchovává historické dokumenty úřední i neúřední povahy, které podávají svědectví o minulosti Prahy od středověkých počátků městského života až po práh současnosti. Jsou nejen cenným informačním a kulturně-historickým bohatstvím české metropole, ale též významnou součástí národního kulturního dědictví.

Jádro fondů a sbírek městského archivu tvoří písemnosti úřadů a institucí městských obcí, které jsou dnes součástí Prahy. Byly ve spisovnách svých původců ukládány od středověku až do nové doby. Proto důležitým a určujícím momentem pro dějiny archivu je vývoj správy města a především vznik radnice. V době, kdy mluvíme o počátcích archivu, byla městská správa reprezentována rychtářem – představitelem královských zájmů ve městě, jenž předsedal městskému soudu, a městskou radou v čele s purkmistrem, která reprezentovala společenství měšťanů – obec. Vliv městské rady postupně rostl, až tento sbor konšelů převzal také soudní agendu a podřídil si postupně i rychtářský úřad. Radnice, kde se scházela městská rada a úřadoval městský písař, vznikla na Starém Městě pražském koncem 13. století. Časem se stala též sídlem městského soudu a zcela zastínila význam rychty.

Měšťané nejprve ukládali důležité písemnosti v soukromých domech konšelů nebo v městské rychtě. Archiv v prvotní podobě představovala okovaná truhla, která stála v radní síni. Byly v ní uchovávány právní listiny, královská privilegia, městské knihy a pečetidla, peníze a jiné cennosti. Klíči od této truhly mohl disponovat jen purkmistr a jeho zástupce. Z důvodů zaručení bezpečnosti se postupně stalo zvykem, že tato truhla sloužila také jako depozitář pro soukromé písemnosti jednotlivých měšťanů – ovšem se souhlasem rady. Protože písemností přibývalo, rozhodla se městská rada kolem roku 1394 pořádit soupis – inventář listin uložených v radnici. Při požáru radnice v roce 1399 shořela většina písemností, proto známe obsah prvotního archivu právě jen díky výše uvedenému soupisu, který se zachoval v jednom z rukopisů archivu vyšehradské kapituly. Další ztráty staroměstských písemností přinesly nepokoje po smrti Václava IV. (1419) a počáteční fáze husitské revoluce. Podobným vývojem jako Staré Město prošla i Malá Strana, Nové Město a také purkrabské Hradčany. Právě malostranská radnice a tamní archiv zaznamenaly největší ztráty na konci roku 1419 při bojích měšťanů s královskou posádkou Pražského hradu a při vypálení Malé Strany.

I když byla řada staroměstských listin zničena nebo ztracena, text většiny z nich se zcela či zčásti zachoval díky tomu, že privilegia a důležité listiny byly přepisovány od roku 1366 do nově zřízené pamětní knihy. Písemnosti uchované v originále uspořádal a zrevidoval v polovině 15. století nejvyšší staroměstský písař Ždimír ze Sedlce. Zachovaná privilegia byla opatřena stručným latinským regestem a signaturou. K revizi pak došlo v 15. století ještě jednou. Při té příležitosti získaly listiny další označení, sloužící pravděpodobně k jejich lokaci. Stejně jako listiny byly ukládány do truhlic i městské knihy, a to ještě v 15. století. Od truhel s nejvýznamnějšími knihami měl klíče pouze purkmistr a jeho zástupce, od běžných manuálů měl klíče písař. Vzniku a rozvoji městské kanceláře jako samostatného úřadu odpovídalo rostoucí množství písemností a velký rozkvet městských úředních knih. Během 15. století začala působit řada nižších úřadů a nižších delegovaných soudů. Nárůstu množství knih a jiných písemností pak již nemohly stačit obecní truhlice, a tak v nich zůstala pouze městská privilegia, zatímco knihy našly nové místo ve skříních.

Vedle městské rady a úřadů, které byly součástí městské správy, působila ve městě též tzv. postranní práva. Byly to církevní imunity (enklávy nepodléhající městské správě), úřad mostu pražského, střelecké právo na Novém Městě atd. Také tyto právní subjekty vedly a uchovávaly své úřední písemnosti.

Archivy pražských měst byly v průběhu staletí devastovány a ochuzovány. Příčinou byly politické události i živelné pohromy. Příkladem může být rok 1547, kdy města perzekucním zásahem panovníka přišla o většinu privilegií. Po jejich částečném navrácení je musel písař opět zrevidovat. Na přelomu 40. a 50. let 16. století byly proto staroměstské listiny nově chronologicky uspořádány a každá byla opatřena českým regestem. Další revize byla pak provedena před rokem 1620 a každá listina obdržela tehdy do pravého horního rohu pořadovou arabskou číslici. Podobně byla srovnána a očíslována privilegia na Novém Městě a na Malé Straně. V neklidných dobách třicetileté války práce spojené s pořádáním městských archivů ustaly. Pražská města byla sice drancována císařským a saským vojskem, ale archiválie zničeny nebyly. Škodu utrpěl jen malostranský archiv při švédském vpádu na Malou Stranu v roce 1648.

Zájem měšťanů o obecní archivy od 17. století stoupal. Na Starém Městě se žádné písemnosti ani městské knihy nepůjčovaly, pouze výjimečně se svolením městské rady úředním osobám. Tato praxe se uplatňovala i u písemností nižších úřadů. O archivech ostatních měst nejsou přímé zprávy, ale praxe byla jistě obdobná. Od 17. století, kdy bylo zavedeno písemné úřední řízení, narůstal také spisový materiál, který musel být ukládán a uspořádán. Zmínku o registratuře jednoho ze staroměstských úřadů máme již z počátku 17. století. Písaři museli o spisy dbát a při předávání úřadu museli dělat soupisy spisového materiálu. Registratura postupně získala zvláštní místnost – repositorium, které bylo postupně rozšiřováno o další místnosti. Na Starém Městě byla situace komplikována ještě tím, že od 16. století byla kancelář rozdělena. V hořejší kanceláři – pro záležitosti projednávané v radě – se vedly zápisy trhů, přípovědí, kvitancí atd., pořizovaly se zde opisy těchto právních pořízení a opisy ze soudních protokolů. V dolejší kanceláři byly vyřizovány záležitosti menší důležitosti. V polovině 17. století byl proto staroměstský archiv znovu přerovnan a v roce 1660 byl do staroměstské památné knihy zapsán nový inventář privilegií. Zároveň nařídila staroměstská rada sepsat i knihy hořejší kanceláře. Jejich inventář byl pořízen v roce 1662 a stal se nejstarším inventářem pražských městských knih vůbec. Archiv dolní kanceláře se nacházel spolu s kanceláří v prvním patře radnice za oknem s nápisem „Praga caput regni“. Protože byl bezpečný, byla sem přenesena také železná truhlice s královskými privilegii a jinými vzácnostmi. Revize archivu dolejší kanceláře, kterou byli pověřeni dva konšelé, proběhla v roce 1741 a při této příležitosti byl pořízen i nový inventář. Péče o archiv staroměstské kanceláře byla na tehdejší poměry neobvyklá a v praxi městských kanceláří ojedinělá. Proto městskou radu nezaskočil ani reskript Marie Terezie z roku 1753, který nařídil rovnání obecních registratur a archivů. V následujících letech pak probíhaly v pražských městech, stejně jako jinde, vizitace archivů a registratur.

V 80. letech 18. století prosadil císař Josef II. reorganizaci pražské správy. V roce 1784 byla spojena dosud samostatná pražská města (Staré Město, Nové Město, Malá Strana a Hradčany, formálně povýšené v roce 1751 na čtvrté město pražské) a do čela jim byl postaven magistrát. Sídlem magistrátu se stala Staroměstská radnice, kam se měly také přenést registry jednotlivých měst. Sjednání archivů a registratur však zabránil nedostatek prostoru. Městské knihy byly částečně svezeny a uloženy

v horní kanceláři, řada písemností však zůstala rozptýlena. Vlastní staroměstské archiválie byly z důvodu přestavby radnice přemístěny do krypty kostela sv. Mikuláše na Starém Městě. Malostranské a hradčanské archivy byly rozděleny mezi kryptu sv. Mikuláše a Novoměstskou radnici. K definitivnímu přesunu písemností z radnice do krypty pak došlo ve 20. letech 19. století. Při tomto stěhování utrpěly archivy mnoho škod, z bohatých spisoven zůstaly jen zlomky, archivy některých úřadů zmizely. Vinu na zkáze nesla nejen špatná organizace při sjednocování archivů a spisoven, ale i dobový přístup ke starým písemnostem, které v očích magistrátních byrokratů reprezentovaly to, co osvícenská vláda popírala a rušila. Po tereziánských nařízeních podporujících péči o archivy nastal nepříznivý obrat a tato péče se zúžila jen na praktická ochranná nařízení v době nebezpečí.

Neuspořádanost a roztržštěnost písemností, hlavně právních listin, přiváděla ovšem magistrát do potíží. To přimělo úřad k tomu, aby v roce 1801 pověřil magistrátního radu **Wolfganga Bocka** uspořádáním a inventarizací městských listin. Bock zjistil, že nejlépe z nich, v původní železné truhlici, byly uloženy staroměstské listiny a že stěhování se jich nijak nedotklo. Zato řada privilegií novoměstských a malostranských podlehla zkáze. Inventář sepsal Bock kolem roku 1803 a sbírku listin pak spravoval až do roku 1821, kdy předal archiv svému nástupci. Při té příležitosti pořídil opět nový inventář. Kromě listin uspořádal rovněž městské knihy a v okamžiku, kdy české gubernium v roce 1805 vyzvalo prostřednictvím krajských úřadů města a městečka, aby uspořádala a zinventarizovala své listiny, byl s pořádáním již hotov. Archivní sbírky však stále doplňoval. Má zásluhu i na vzniku archivní příruční knihovny, kterou pořizoval ze svých soukromých prostředků.

Nově uspořádaný archiv převzal po Bockovi v roce 1821 magistrátní rada **Josef Jebaucký** a po něm v roce 1840 magistrátní rada **Josef Rokos**. Obsah archivu však zůstal až do poloviny 19. století téměř nezměněn, přestože mimo archivní sbírky se v kostele sv. Mikuláše časem nakupilo množství neuspořádaných písemných památek a registratur. Úřední nezbytnost sice vedla magistrát k rozhodnutí tento materiál uspořádat a pořádací práce začaly již ve 20. letech, avšak efekt byl velmi problematický. Zejména když od roku 1830 třídění písemností nabylo na soustavnosti, bylo neodbornými zásahy zničeno mnoho listin, které patřily do archivu. Stejný osud postihl i některé knihy někdejší dolejší kanceláře, které byly předány do registratury. Hořejší kancelář předala své knihy úřadu městských knih a v archivu tak ve 40. letech byl jen nepatrný zlomek z nich – většinou knihy památné.

Špatný stav pražského městského archivu vzbudil pozornost vědeckých kruhů a především zemský historiograf František Palacký se zasloužil o to, že archivu začala být věnována opět náležitá péče. Bylo třeba především vyhledat pro archiv vhodnou budovu, postarat se o šetrné uložení archiválií a ustanovit zvláštního archivního úředníka. Původní plán zřídit archiv ve zrušené radniční kapli se neuskutečnil a když byla v roce 1837 zahájena přestavba Staroměstské radnice, archiv se naopak vystěhoval do Staré rychty. Městská rada neztratila zájem o uspořádání archivu a hledala muže, který by se tohoto úkolu ujal a který by zároveň zpracoval dějiny Prahy. Palacký doporučil pro tento úkol **Václava Vladivoje Tomka**, jenž byl v roce 1842 přijat za úředníka magistrátu a stal se správcem archivu. Tomek však za necelý rok ze služeb magistrátu odešel a archiv zůstal opět na dlouhou dobu bez dozoru.

Významné změny přinesly události roku 1848 a následné správní reformy. Oddělení soudnictví od obecní správy především způsobilo, že archiv byl připraven o souvislou řadu pražských pozemkových knih a dalších městských knih a registratur,

kteře převzaly nové státní soudy. Znovu se však začala prosazovat myšlenka na zřízení archivu jako řádné instituce. Podnětem k těmto úvahám byla reorganizace městské správy, chystaná na základě nového pražského obecního řádu, vydaného v dubnu roku 1850. Návrhy Františka Palackého podpořil tentokrát osobně purkmistr dr. Vaňka. Již v březnu 1850 rozhodla městská rada o zřízení nového místa městského archíváře, který neměl být vybírán z úřednictva, nýbrž z řad „učenců“. V konkurzu zvítězil zkušený právník Karel Jaromír Erben, který měl za sebou již zkušenost kustoda a archíváře Národního muzea i pověst odborně fundovaného pomocníka Františka Palackého.

Odborné zařízení a vědecký ústav města

Karel Jaromír Erben (1811–1870) nastoupil do úřadu archíváře královského hl. města Prahy dne 1. srpna 1851. Nejprve však musel městský archiv jako odbornou a vědeckou instituci takřka od základu vybudovat. Archivní sbírky a další historické písemnosti města byly roztržštěny na řadě míst a nebyly z větší části vůbec uspořádány. Podle inventáře, který Erben převzal od dosavadního správce, obsahoval archiv právní listiny, privilegia, některé i řadu různých věcí, které hem přestavby radnice. v kanceláři správce nikoli ležela v magistrátní ingrochivní instrukce, schválené 1851, měly být součástí ze Staroměstské radnice, ry uložené ve sv. Mikuláši, soudními úřady a archívni chiválie měly být postupně roztřídit listiny, založit re-pro sbírky vypracovat sou-pomůcky pro knihovnu. hovát všechn materiál



knihy a plány a kromě toho zde byly uskladněny bě-Některé písemnosti byly v depozitáři, řada z nich satuře. Podle Erbenovy ar-městskou radou 30. září archivu listiny a rukopisy spisy z judiciální registratu-městské knihovna. Všechny tyto ar-uspořádány. Erben chtěl gesta k listinám a knihám, pis s rejstříky a získat Nejprve ale musel přestě-dě nových místností, kte-

ré byly archivu vyhrazeny v prvním patře jižního traktu radnice. Uložil sem nejprve knihovnu, listiny a městské knihy a pak začal s přiděleným pomocníkem vybírat z mikulášského kostela důležité listiny a spisy. Vše ostatní bylo nutné prohlédnout a bezcenný materiál prodát. Tato revize trvala několik let. V roce 1857 získal Erben do úřadu Josefa Ranka, který za něho v době nemoci obstarával se dvěma pomocníky nejhrubší práci. V roce 1864 byl kostel sv. Mikuláše vyprázdněn. Zůstala zde pouze stará registratura z let 1784–1850, která se nestala součástí archivu, ale dostala se pod správu městské registratury. Archiv byl doplněn o řadu písemností; zatímco v roce 1851 měl 230 pergamenových a papírových listin, v roce 1860 to bylo již 225 pergamenových a 2 324 papírových listin. Městských knih bylo 1 500 kusů. K archiváliím byly vytvořeny inventáře s věcnými a jmennými rejstříky. Listin a knih však stále přibývalo. Z mikulášského chrámu bylo získáno celkem asi 40 000 listin. Knihovna se rozrostla o radní knihovnu a měla nyní 500 právnických a historických titulů se 2 010 svazky. Archiv začal být zahrnován úředními historicko-právními dotazy a sám Erben kromě krátkého pojednání o Staroměstské radnici vydal obecním nákladem v roce 1860 práci o staroměstských primátorech.

Vzhledem k množství pracovních úkolů bylo nezbytné upevnit postavení Erbenova osvědčeného pomocníka Josefa Ranka. Na přímluvu Erbena a Palackého byl Rank, přestože neměl patřičné vzdělání, jmenován v roce 1861 archivním adjunktem a bez konkurzu přidělen do archivu. Zde zůstal až do reorganizace v roce 1864, kdy přešel jako adjunkt do městské spisovny. Archiv se reorganizací stal jedním z městských pomocných úřadů, jejichž přednostou byl zvolen Karel Jaromír Erben. Na Rankovo místo byl jako adjunkt přijat absolvent vídeňského Institutu pro rakouský dějepis a bývalý adjunkt Zemského archivu království českého – Josef Emler.

Josef Emler se nevěnoval jen vědecké práci. Podílel se na pořádání archivu, nově nastěhovaného do severovýchodního rohu přízemí radnice, kde zaujímal dvě místnosti, a pomáhal též plnit úřední úkoly, jako bylo vedení knih měšťanů a matrik členů sboru obecních starších. V roce 1865 bylo rozhodnuto uspořádat archiv zádušního úřadu, který nebyl dosud součástí městského archivu, a v roce 1867 byla založena sbírka moderních právních listin získaných z mikulášské spisovny a z městské pokladny. Významné bylo i rozhodnutí rady z roku 1869, na jehož základě byla archivům každoročně vyměřována dotace na nákup knih do archivní knihovny. Téhož roku začal archiv pracovat na publikaci *Ukazatel domů a ulic v Praze*, která byla v roce 1870 vydána tiskem.

Dne 21. listopadu 1870 nemoci a jeho nástupcem ších v dubnu 1871 **Josefa** časně bylo rozhodnuto úřadů. Především byla zru- ditele (přednosta) pomoc- měl mít svého představené- mě vedoucího úředníka váře počítáno též s místem vidla požadovala pro toto ké vzdělání a znalost lati- byl vybrán JUDr. Jaromír Ladislava Čelakovského již od dob studií spolupra-



podlehl archivář Erben zvolil sbor obecních star- **Emlera** (1836–1899). Sou- o reorganizaci pomocných šena Erbenova funkce ře- ných úřadů a každý úřad ho. Pro archiv bylo kro- s titulem městského archi- adjunkta. Konkurzní pra- místo právní nebo historic- ny. Mezi řadou uchazečů Čelakovský, syn Františka a Bohuslavy Rajské, který coval se zemským archi-

vem, zabýval se právními dějinami českých měst a začal pro ně shromažďovat prame- ny. Čelakovský nastoupil na místo adjunkta městského archivu v polovině roku 1871. Nejvýznamnějším úkolem archivu v té době bylo dokončit pomůcky ke sbírce starých právních listin – abecední a věcný index, na němž pracoval Emler. Čelakovský uspo- řádal knihovnu, zinventarizoval rukopisy a zpracoval regesta k památným knihám, pořizoval inventáře a rejstříky. Podle Emlerovy zprávy z roku 1880 měl archiv ve svých sbírkách 1 917 rukopisů, 100 pergamenových listin, privilegií a právních listin, 3 570 listin právní povahy, sbírku soukromoprávních písemností atd. V roce 1888 získal od zádušního úřadu dalších 119 rukopisů a řadu tisků a také městská hlavní pokladna musela archivu odevzdat nadační a věnovací listiny. Na počátku 90. let pak přibýlo do archivu 79 knih úřadu perkmistra hor viničných, byly sem uloženy protokoly hospodářské komise, městské rady a sboru obecních starších. Rostla také knihovna, při níž se od roku 1868 začala utvářet sbírka novin. Archiv vedle této odborné činnosti stále prováděl zápisy do knih měšťanských práv, do matriky sboru obecních starších, do dalších úředních knih a vedl pamětní knihy města. K tomu je nutné připočítat badatelskou agendu úřední a vědeckou, stejně jako vypracovávání rešerší a dotazů,

i překladatelskou agendu. Zatímco Emler reprezentoval archiv a ponechal si záležitosti historické a informační, Čelakovskému byly vyhrazeny otázky právní a právně historické. V roce 1886 vyšel první díl jeho *Sbírky pramenů práva městského v Čechách – Privilegia měst pražských*. Emler rovněž vydal řadu publikací a edic pramenů k národním dějinám. Od roku 1871 přednášel na pražské univerzitě pomocné vědy historické a roku 1887 se stal řádným profesorem tohoto oboru. Čelakovský se habilitoval v roce 1883 na české univerzitě pro dějiny práva a řádným profesorem byl jmenován v roce 1892. Městský archiv se v této době stal střediskem vědeckého bádání, měl těsné vztahy s univerzitou a s celou tehdejší historickou obcí. Měl též punc historického semináře pro univerzitní studenty.

V roce 1896 byl nemocný Emler na vlastní žádost propuštěn z místa archiváře a na jeho místo byl zvolen **Jaromír Čelakovský** (1846–1914). Protože archiv získal řadu nových přírůstků, potřeboval naléhavě nového adjunkta. Místo získal JUDr. PhDr. Josef Teige. Kromě studií v Praze, kde byl i Emlerovým žákem, prohloubil si odborné vzdělání v Mnichově a ve Vídni. Bádal v řadě našich i cizích archivů – hlavně v Římě. V městském archivu začal pracovat v době, kdy Jaromír Čelakovský dokončil novou úřední archivní instrukci, kterou městská rada schválila v roce 1897. Instrukce stanovila, že úkolem archivu chrániti, v přehlednosti mi činiti jak starší archivář-právní listiny obce pražské zabezpečovala, řadilo a bádání v oboru lo“. Kromě rozmnožování razněna účast na publi-práce s důrazem na vydání listin – diplomatáře města soustředit v městském armátce, hlavně starou regi-Úmysl se nezdařil hlavně písemnosti zůstávaly nadá-gistrátní registratury, kde Přesto se do archivu od úřadu desk zemských a pozemkových vrátili starší městské knihy z doby před rokem 1700, byly sem odevzdány starší viniční knihy, z registratury předány úřední knihy libeňského panství, Holešovic a Vyšehradu, a také archiv grémia chirurgů. V roce 1900 získal archiv další významné přírůstky – od okresního soudu v Karlíně byly převzaty pozemkové knihy špitálu sv. Pavla za Poříčskou branou, křížovníků s červenou hvězdou u sv. Petra na Poříčí, děkanství sv. Apolináře na Novém Městě a libeňského panství. Byl také převzat archiv společenstva pražských mlynářů, sladovníků a nákladníků piva vaření. Některé písemnosti byly odevzdány archivu po připojení Libně k Praze (1901).



města Prahy je „sbíratí, chovati a snadno přístupny-lie, tak i novější důležitější ské“, aby se „práva obce úřadování při obci usnad-dějin města podporova-a pořádání sbírek byla zdů-kační činnosti a historická vědecké edice historických Prahy. Čelakovský se snažil chivu všechny archivní pa-straturu z let 1784–1850. pro nedostatek místa a tyto le pod správou hlavní ma-nebyly snadno přístupné.

Rovněž Josef Teige se zapojil do archivní práce zcela v intencích nové instrukce. Zdokonaloval pomůcky sbírkových fondů, provedl jejich revizi, založil katalogy archivní knihovny, uspořádal a vytvořil pomůcky i ke sbírce měšťanských dokumentů a rejstřík k obsahu řady městských knih. Jeho hlavním cílem bylo pokračování v místopisu Václava Vladivoje Tomka. Archivní personál se kromě něho nijak nerozrostl, s výjimkou dočasných pobytů knihařského dělníka, který opravoval vazby poškozených knih. Práce na vydávání archivních publikací byla svěřena dvěma novým úředníkům –

oficiálům a jednomu písaři. Po zřízení zvláštní redakce *Almanachu královského hl. města Prahy a Dějin obecní správy* v roce 1900 zbyl archivu jen písař. Redakce však byla organizačně přičleněna k archivu.

Jaromír Čelakovský, který mimo jiné prosadil i to, že městský archiv jako vědecký ústav měl vlastní položku v obecním rozpočtu, v oddílu vědy, umění a kultu, odešel v listopadu 1906 do výslužby jako první z archivářů s titulem ředitele Archivu hl. města Prahy. Jeho nástupcem se stal **Josef Teige** (1862–1921). Hlavními úkoly, které si vytkl, bylo získání staré magistrátní spisovny a písemných památek pražských cechů i pražských far. Nakonec byla získána v roce 1912 pouze stará spisovna, neboť cechy ukládaly své památky raději do městského muzea a s církevními orgány nebylo dosaženo dohody. Teige se rovněž snažil, aby archiv pokračoval v Tomkových dějinách Prahy a chtěl proto soustředit v městském archivu opisy písemností z jiných archivů a institucí, pokud by se vztahovaly k Praze.

V roce 1907 začal archiv vydávat *Sborník příspěvků k dějinám hl. města Prahy*. Tak se oddělila vědecká část archivní produkce od úředních zpráv, s nimiž dosud vycházela ve společném *Almanachu královského hl. města Prahy*. Současně se archivu dotkly vnitřní organizační změny. Velký význam mělo především koncem roku 1906 přidělení městského stavátora inženýra Jana Herainborné zkušenosti a byl hy. Měl k dispozici výpisů ských knih, matrik, popisnů. Po nástupu do úřadu za- Byl také jednatelem Komita Prahy. Josef Teige, který ci usiloval o to, aby se pražtečně vědeckým pracovišs tímto významným přínoto archivního adjunkta bylo hlasného rakouského insti- po konkurzu v roce 1907 ta. Když roku 1912 byla



vebního archiváře-konserna. Herain měl velké od- uznávaným znalcem Pra- z desk zemských, měst- ního úřadu a jiných prame- ložil sbírku plánů a vedut. se pro soupis památek měs- stejně jako jeho předchůd- ský městský archiv stal sku- těm, se ovšem nespokojil sem. Prosazoval, aby mís- obsazeno absolventem vě- tutu pro dějezpyt. Tím se stal PhDr. Eduard Šebes- k archivu organizačně při-

členěna stará magistrátní spisovna, byl dr. Šebesta ustanoven jejím správcem a k ruce dostal jednoho pomocníka. Kromě adjunkta byli v archivu zaměstnání dva nižší úředníci, písař a kancelista. V roce 1900 nastoupil také jako pomocná vědecká síla absolvent Filozofické fakulty Univerzity Karlovy Václav Vojtříšek. Od roku 1909 pracoval v archivu jako kopista a po dosažení doktorátu nastoupil v roce 1911 na nové místo druhého adjunkta městského archiváře. Převzal vedení knihovny, inventáře a katalogizaci moderních právních listin. Ve stejném roce získal archiv trvale místo knihaře, který prováděl knihvazačské a konzervátorské práce. Kromě toho byl některými archivními pracemi pověřen magistrátní sekretář JUDr. Navrátil – byla mu svěřena mimo jiné obecní kronika. Postavení archivářů bylo v této době upraveno podle nových pravidel o automatickém postupu obdobně jako u magistrátních úředníků. Postavení akademicky vzdělaných archivářů bylo poté rovnocenné s vysokoškolsky graduovanými úředníky magistrátu.

Nepříznivě zasáhla do vývoje městského archivu nejen první světová válka, ale i úmrtí Jaromíra Čelakovského, Jana Heraina a také zhoršený zdravotní stav Josefa Teigeho. Veškerá odborná archivní práce spočívala nakonec na bedrech dr. Šebesty.

Nedostatek financí způsobil zastavení publikační činnosti. Díky městské obci byla však přesto získána Herainova sbírka rytin, fotografií a plánů a byla spolu se sbírkou stavebního archivu a Komise pro soupis památek svěřena městskému archivu, kde se stal jejím správcem dr. Vojtíšek.

Po smrti Josefa Teigehe v roce 1921 se stal jeho nástupcem právě **dr. Václav Vojtíšek** (1883–1974). Protože po vzniku Československé republiky získala Praha nové postavení, stál městský archiv před novými problémy, z nichž nejdůležitější byla otázka organizace pražského archivnictví. Byly vypracovány nové návrhy, v nichž se odráželo postavení Prahy jako hlavy samostatného státu i vytvoření Velké Prahy, kdy připojení 37 obcí přinášelo velké množství písemných památek. Archiv získal v roce 1921 od civilního zemského soudu nazpět zbývající městské knihy z let 1680–1850 a v roce 1925 od karlínského a smíchovského okresního soudu a od českého zemského archivu pozemkové knihy z území Velké Prahy. Také byly převzaty spisovny některých připojených obcí. Hlavní spisovna (registratura) předala archivu Rankeum – umělou sbírku písemností obecních úřadů, zařízení a institucí. Kromě úředních písemností sem byly zařazeny i písemnosti soukromé, pokud se týkaly důležitých obecních záležitostí. V roce 1923 byla do archivu odevzdána část staré spisovny od roku 1784 do roku

1845 i s pomůckami, spisovna městské rady a magistrátu od 2. 1900. Do archivu byly přeneseny pražských škol. Nárůst riálu v archivu si vyžádal byly využity i gotické části a provedena úprava archivního vybavení. V roce 1924 byl a v následujícím roce kon-1927 do roku 1930 se provedla většina vnitřních prostor archivu a studovna s příruční knihovnou moderními kovovými konstrukcemi s ochrannými skříněmi zařadilo městský archiv mezi nejlépe vybavené archivní instituce své doby. Archiv nyní zaujal přízemí východního a severního křídla Staroměstské radnice, byl dobře uspořádaný a vybaven pomůckami. Také personál se postupně rozrostl: v roce 1925 bylo zřízeno místo třetího adjunkta a v roce 1928 čtvrtého. Roku 1933 již pracovali v městském archivu kromě městského archiváře dva vrchní archivní komisaři, archivní komisař, administrativní adjunkt, translátor, kancelářský revident, kancelářský asistent, dva vrchní oficiálové, dva podúředníci (z nich jeden knihař), dva pomocní zřízenci a dvě uklízečky – tedy 16 lidí. Archiv pravidelně dostával dotaci na vědecké úkoly, což umožňovalo zaměstnávat též pomocné vědecké síly z řad studentů nebo mladých doktorů. V roce 1933 byla do archivu definitivně včleněna i stará a hlavní městská spisovna.



sovna městské účtárny prezidiální kanceláře městské poloviny 18. století do roku dány také archivy většiny množství písemného mate- nové prostory. Postupně ti Staroměstské radnice ních prostor i modernizace v archivu zřízen fotoateliér zervační dílna. Od roku váděla přestavba a úprava chivu a nově upravena byla hovnou. Jednotné vybave- regály, patrovými regálo- zy, kovovými kartotékami

Václav Vojtíšek pokračoval v tradici, která platila od Emlerových dob, kdy bylo místo městského archiváře spojeno s působením na univerzitě. Vojtíšek byl nejprve docentem a od roku 1928 profesorem katedry pomocných věd historických filozofické fakulty. Jeho vědecký zájem byl široký, největší pozornost však věnoval městské správě, městské diplomatice, heraldice a sfragistice, archivní teorii i dějinám univer-

zity. Kromě toho věnoval řadu popularizačních článků dějinám Prahy, městskému archivu a Staroměstské radnici.

Úsilí o přežití a obnovu

Do dalšího vývoje městského archivu neblaze zasáhlo období německé okupace. Již v roce 1939 si nová protektorátní realita vyžádala organizační změny. Odborní pracovníci byli postupně převáděni ze svých oborů na čistě úřednické práce. Archiv za ně získal náhradu a velkou pomoc ve studentech uzavřených vysokých škol. První německý úředník přišel do archivu v roce 1940. Byl jím docent německé univerzity dr. Rudolf Schreiber. Byl dosazen německým náměstkem primátora prof. J. Pfitznerem a měl převzít vedení ústavu. Brzy po něm nastoupil další německý odborník, příslušník SS dr. Pfeifer, který ovšem kromě úřední funkce plnil též úkoly policejní. Postupně byli do archivu dosazeni tři němečtí středoškoláci. Proměna v duchu hesla „Erschliessung des Archivs für Deutsche“ byla dovršena v únoru 1941, kdy byl penzionován prof. dr. Vojtíšek a archiv se měl změnit v ryze německý ústav. Bylo zastaveno publikování českých titulů, zejména *Sborníku příspěvků k dějinám hl. města Prahy*, a naopak založena německá řada archivních publikací. Snahou německého vedení archivu bylo prokázat nevěrohodnost Tomkových dějin Prahy a doložit odvěkou německost města. Tato práce byla přikázána též českým zaměstnancům, byla jimi však sabotována a nakonec zůstalo pouze u jednoho vydaného německého svazku – Lehovcovy *Prag*. Na základě Schreiberových nařízení měly být z archivní knihovny vyloučeny knihy židovských a jinak závadných autorů. Avšak poté, co dr. Pfeifer, který byl zmocněn tuto akci řídit, odešel na frontu, zůstala knihovna nedotčena a téměř celou válku se v ní studovaly noviny a spisy proskribovaných politiků. Téměř všechny Schreiberovy plány skončily díky pasivní rezistenci českých zaměstnanců nezdarem. Personální situace archivu nebyla zprvu nepříznivá, neboť z německé strany byla snaha z něho vytvořit velký badatelský ústav. Bylo dokonce povoleno přijmout i několik českých pomocných sil a archiv získal další místnosti v prvním poschodí radnice. Později tento zájem zmizel a archiv byl stále více omezován. Z 21 lidí pracujících v roce 1941 v archivu, zbylo jich v roce 1945 jen pět. Archiv byl takto okleštěn na přímý Pfitznerův zásah. Úřad německého státního ministra byl dokonce toho názoru, že archivu stačí jen jedna kancelářská síla a německá písárka. Toto omezení znamenalo ochromení činnosti a zastavení zpřístupňovacích prací. V roce 1944 nařídil Pfitzner a protektorátní ministerstvo vnitra zcela zastavit vědeckou činnost a ukončit badatelské i soukromé návštěvy.

Období okupace a protektorátu poznamenalo i archivní materiál. Nejprve zasáhlo úřední spisovny, které musely být v rychlosti sestěhovány z různých míst a pak byly „uloženy“ na velké hromadě v přízemí Clam-Gallasova paláce. Pro spisovny tato akce znamenala nenahraditelné ztráty, protože k jejich uspořádání a uložení nebylo místo ani síly. Písemnosti uložené ve Staroměstské radnici byly zprvu ponechány na svém místě a dokonce rozmnoženy o Sachsovy sbírky, které majitel odevzdal archivu před svým útekem. Ke starším fondům by také nově uloženy popisní (konskripční) materiál. V roce 1943, kdy zesílily spojenecké nálety na říšská města, bylo rozhodnuto uložit nejdůležitější fondy mimo Prahu. Do zámku v Mníšku pod Brdy byla odvezena všechna privilegia, více než polovina rukopisů, protokoly městské rady, část sbírky ikonografie atd. Do dalšího depozitáře v Hrubém Rohozci byl uložen zbytek rukopisů. Mimo Prahu byly vyvezeny listiny, cechovní archivy a další část ikonografie. Ve sklepním depozitáři Staroměstské radnice zůstalo v trezorech asi 300 rukopisů.

Evakuací fondů a sbírek byla sice úplně ochromena činnost archivu, ale jen díky jí zůstala většina archiválií zachována. Požár Staroměstské radnice za pražského povstání dne 8. května 1945, způsobený střelbou a bombardováním ze strany jednotek SS, zničil totiž právě východní křídlo budovy, kde bylo jádro archivu. Vypálení radnice způsobilo přes všechna preventivní opatření pražskému archivu nenahraditelné ztráty. Bylo zničeno 82 rukopisů z let 1400–1750, 15 soupisů vkladů do městských knih z období 17. až 1. poloviny 19. století, 3 cechovní pergamenové listiny, 12 nejstarších pečetidel od roku 1280, 10 000 pražských a českých vyobrazení, kreseb, rytin, plánů zbořených domů a starých fotografií, 25 000 negativů a kopií fotografií, pořizovaných v posledních letech Památkovým sborem hl. města Prahy, cenná knihovna archivu o 70 000 svazcích s mnoha vzácnostmi včetně unikátního tisku *Monumenta universitatis*, spisovna obce Smíchov od počátku 19. století, protokoly a indexy prezidiální registratury, menší část protokolů o schůzích samosprávných orgánů předměstských obcí, části registratur finančního referátu a popisního materiálu z 19. století, část sbírky novin a konečně pozůstalosti Václava Vladivoje Tomka, Josefa Teigeho a Jana Heraina. Za oběť ohni padlo rovněž veškeré vybavení archivu umístěné v přízemí radnice, a také většina inventářů a kartoték, které umožňovaly hledání v rozsáhlých archivních fondech a v nichž byla též rozepsána literatura o Praze. Část z nich se nepodařilo do dnešní doby plně obnovit.

V květnu 1945 po zhoubném požáru Staroměstské radnice se Archiv hl. města Prahy ocitl v katastrofální situaci. Jako první vyvstala otázka náhradních prostor. Archiv je získal hned v květnových dnech v prvním patře Clam-Gallasova paláce na Starém Městě (Husova ulice 20, čp. 158-I), v jehož přízemí byla již dříve umístěna valná část spisovenského oddělení. Ihned poté začali zaměstnanci archivu z vlastní iniciativy se svážením archiválií z venkovských depotů, takže během května a počátku června 1945 bylo svezeno zpět vše, co bylo uloženo mimo Prahu. Další starostí



byla obnova zcela zničené archivní knihovny. Jejím novým základem se staly některé konfiskované knihovny, hlavně Spolku pro dějiny Němců v Čechách (Verein für Geschichte der Deutschen in Böhmen) v počtu asi 45 000 svazků a některých profesorů německé univerzity a historiků, např. prof. Wintera, prof. Červinkové, R. Schreibera, J. Pfitznera aj. Protože tyto akvizice nebyly tak kvalitní a ucelené jako původní archivní knihovna, bylo nutné ji dále doplňovat koupěmi v antikvariátech, na aukcích a také dary. Po převezení materiálu do Clam-Gallasova paláce bylo prvním úkolem srovnání všech fondů, aby se mohlo co nejdříve začít s inventarizací a katalogizací a archivní fondy a sbírky mohly začít sloužit veřejnosti. Jelikož místnosti ještě nebyly vybaveny regály, byly fondy tříděny na zemi. S vlastním zpracováváním fondů bylo možno započít již na podzim 1945, i když teprve poté byly zařizovány místnosti regálovou konstrukcí. Za rok a půl bylo vybaveno potřebným zařízením 33 z 54 místností přidělených archivu a materiál se mohl začít ukládat definitivně.

Archiv dne 31. 8. 1946 navrhl národohospodářské komisi hl. města Prahy dvouletý pracovní program, který byl schválen. Jeho hlavní úkoly byly následující:

1. Uspořádat a provést dislokaci archivního materiálu (tj. rukopisů, listin, knih, novin a vyobrazení) přestěhovaného ze Staroměstské radnice a venkovských skladů v nových místnostech.

2. Provést roztřídění a výběr knih, jež byly pro archivní knihovnu získány zabavením knihoven německých, a pokud to bude možné, nakupovat díla a knihy příslušných vědních oborů, aby mohla být vybudována archivní knihovna vyhovující potřebě vědecké i úřední.

3. Roztřídit a uspořádat jednotlivé fondy spisovenské.

4. Inventarizovat a zkatalogizovat všechny sbírky a fondy, které jsou potřebné pro archivní agendu. Vzhledem k omezenému počtu zaměstnanců a krátké době však bylo počítáno, že během dvou let budou vypracovány pouze nejdůležitější katalogy tak, aby poskytly všeobecnou informaci o obsahu archivu a umožnily vedení archivních fondů v evidenci.

5. Vybavit fotografický ateliér tak, aby mohli být fotografiemi doplňovány některé archivní sbírky zničené požárem.

6. Po stránce organizační vybudovat archivní zařízení tak, aby do dvou let (tj. do konce roku 1948) mohl být archiv opět přístupný veřejnosti.

Tento pracovní program ovšem archiv podmiňoval řádnými dodávkami vybavení a přidělením dalších místností. Právě na těchto podmínkách některé úkoly ztroskotaly. Např. reprezentační sály ve druhém patře paláce, se kterými bylo počítáno pro studovnu, příruční knihovnu a výstavní prostory, byly pro potřeby archivu uvolněny až v roce 1948 a ještě v příštím roce nebyly vybaveny potřebným zařízením. Přesto bylo do roku 1948 srovnáno a zkatalogizováno oddělení rukopisů, srovnáno a postupně rozepisováno oddělení listin, srovnáno a zhruba rozepsáno obrazové oddělení. Dále byly zpracovány nové přírůstky do knihovny. Byly prováděny nákupy pro knihovnu i archivní sbírky, zejména byla obohacena sbírka fotografií získáním archivu fotografického závodu Eckert a sbírka rukopisů ziskem husitského kancionálu z Betlémské kaple, pořízeného roku 1590 nákladem Jana staršího Libockého z Libé Hory. Bylo doplněno zařízení knihařské dílny a fotografického ateliéru. Byly fotografovány a opisovány zbytky spálených městských knih i některé památky důležité pro obnovu zničených archiválií. K vlastní publikační činnosti se archiv nedostal, ale spolupracoval na dvou velkých pražských výstavách: Vlastní silou a Karlova univerzita 1348–1948.

Archivní pracovníci již od roku 1945 spolupracovali na zjišťování škod způsobených německou okupací a zejména též rozsahu neoprávněných skartací materiálů jednotlivých odborů, úřadů a podniků. Dále archiv shromažďoval materiály o podzemním odbojovém hnutí, květnovém povstání a osvobození Rudou armádou. Spolupracoval na zajištění veškerého spisového materiálu německých úřadů, orgánů, institucí veřejných a soukromých, spolků, soukromých osob a soukromých (obchodních a hospodářských) zařízení. Intenzivní byla zejména spolupráce s komisí pro označování ulic, veřejných prostranství a náměstí. Konečně byl připraven do tisku *Sborník příspěvků k dějinám hl. města Prahy* č. X. a byl připravován sborník č. XI.

Hned v roce 1945, kdy se začínalo s obnovou městského archivu, navrhl Jiří Čarek jeho novou organizační strukturu včetně nového personálního rozvržení. Materiály archivu měly být rozděleny do tří sekcí:

I. – sekce právní a správní

- A. listiny
- B. rukopisy
- C. protokoly zastupitelských sborů
- D. popisní materiál
- E. registry úřadů a referátů s funkcí právní a správní od r. 1905
 - 1. prezidiální
 - 2. úřad právní a organizační
 - 3. úřad kontrolní
 - 4. úřad statistický a informační
 - 5. referát popisní
 - 6. referát vojenský
 - 7. ředitelství technické služby
 - 8. ředitelství politické služby
 - 9. magistrátní úřadovny
 - 10. magistrátní okresní
 - 11. věci voleb zastupitelstva apod.
 - 12. stížnostní sbor

II. – sekce hospodářská

- A. cechovní archivy
- B. stará spisovna – registratura z let 1784–1904
 - 1. registry úřadů (od r. 1905) hospodářských, stavebních, komunikačních, živnostenských, bytových, podniků hl. města Prahy apod.

III. – sekce kulturní

- A. archivy spolků a korporací (deponované)
- B. registry (od r. 1904) referátu školního a osvětového, zádušního, ústředního úřadu sociálního (chudinská péče) apod.
- C. obrazové a fotografické oddělení
- D. plakáty, tisky apod.

Jako samostatné měly být:

- 1. dílna knihařská a konzervační
- 2. dílna fotografická

V čele každé sekce měli stát 1–2 konceptní úředníci, kteří by měli k ruce 1–2 kancelářské nebo manipulační síly. Kromě nich měli být k dispozici pro potřebu ce-

lého archivu 2 zvláštní kancelářské síly, z nichž jedna by vedla protokol a měla na starosti vlastní archivní registraturu a druhá by vedla archivní účetnictví. Dále bylo počítáno s pomocným personálem, a to s 3 podúředníky nebo zřízenci, kteří by byly schopni vlastního vyhledávání spisů (každý pro jednu sekci), jedním doručovatelem a potřebnými uklízečkami. Mimo to pak měl působit v archivu odborný knihař-konzervátor a fotograf. Celkem bylo počítáno s 3–6 koncepčními úředníky (vyjma archiváře hl. města Prahy), 5–8 kancelářskými silami, 3 podúředníky, 1 doručovatelem, 1 knihařem a 1 fotografem. Tento návrh ovšem nebyl schválen, a tak zůstala zachována organizace archivu a rozsah jeho agend daný úřední instrukcí schválenou usnesením městské rady 3. června 1932.

Plnění úkolů Archivu hl. města Prahy záviselo především na jeho personálním obsazení. Hned v květnu 1945 se vrátil na místo archiváře hl. města Prahy Václav Vojtíšek. Ještě v létě tohoto roku se k 5 řádným zaměstnancům podařilo získat 10 dělnických sil a 10 sil z řad studentů historie. Do prosince 1945 pak měl archiv již 20 zaměstnanců a tento počet se pak zvyšoval až na 23 zaměstnanců v prosinci 1948. Archivní agendy byly v této době rozvrženy přibližně takto: V. Vojtíšek – ústřední archivní rada, představený úřadu, J. Čarek – archivní rada, rukopisné oddělení, V. Hlavsa – archivní rada, osobní agenda, obrazové oddělení, O. Liška – administrativní adjunkt, listinné oddělení, L. Lišková – administrativní adjunkt, administrativní práce, M. Pavlíková – administrativní adjunkt, knihovna, J. Hofrichter – oficiál, spisovna, J. Poustecký – vrchní oficiál, fotografické práce vyššího stupně, F. Doubek – pragmatický podúředník, novinové oddělení, J. Vodrážka – pragmatický podúředník, sbírka výročních zpráv, sklad publikací, H. Krolmusová – smluvní administrativní úřednice, sbírka listin, M. Cmíralová – pod služebním řádem – podúřednice, novinové oddělení, R. Tuček – pod služebním řádem – podúředník, doručovatel. Vedle zaměstnanců na archivních materiálech pracovalo měsíčně 8–15 studentů v rozsahu přibližně 1 posluchač 100 hodin po dobu 10 měsíců.

Finančně se podařilo zabezpečit archiv tak, že na archivní knihovnu bylo od roku 1946 do roku 1949 k dispozici 200 000 Kčs, na dokupování časopisů, poštovné a poselné, různé a drobná vydání po 5 000 Kčs, na práce knihařské a fotografické po 80 000 až 100 000 Kčs, na opisování pramenů a pomocné vědecké práce 150 000 Kčs. Mimo to archiv platil každoročně 199 000 Kčs nájemného a kromě stavebních úprav a oprav i částky na vybavení a nábytek ve výši 400 000 až 500 000 Kčs. Na publikační činnost byla určena částka 125 000 až 150 000 Kčs. Jelikož tato částka nebyla čerpána, podařilo se ji v roce 1947 přesunout na rok 1948 do položky opatřování archivních sbírek a knih. Na rekonstrukci a rozšíření svých sbírek měl archiv kromě rozpočtu magistrátu k dispozici i pravidelné subvence Živnostenské banky (v letech 1946–1948 po 5 000 Kčs), Spořitelny pražské (1946–1947 po 2 000 Kčs a 1948 10 000 Kčs) a konečně ministerstva školství (1946–1948 po 50 000 Kčs), ovšem pouze do roku 1949, kdy byly subvence ministerstvem vnitra zakázány. Po ztrátě samostatnosti archivu jako úřadu pak bylo celé archivní účetnictví převedeno pod příslušný referát Ústředního národního výboru hl. města Prahy.

Dne 20. července 1948 byl Václav Vojtíšek prezidentem republiky jmenován řádným profesorem pro obor pomocných věd historických na Filozofické fakultě Univerzity Karlovy. Vzhledem k tomu byl na vlastní žádost usnesením rady Ústředního národního výboru hl. města Prahy ze dne 3. prosince 1948 přeložen na trvalý odpočinek s účinností od 1. ledna 1949. Archivářem hl. města Prahy byl místo něho ustanoven Václav Hlavsa.

PhDr. Václav Hlavsa (1905–1986) byl od roku 1929 zaměstnán jako účetní úředník v magistrátní úřadovně ve Vršovicích. V roce 1930 požádal o přeložení do městského archivu, čemuž bylo na přímluvu jeho gymnaziálního učitele Václava Lívy vyhověno s účinností od 15. července 1930. Zprvu mu bylo přiděleno vedení archivní knihovny a všechny knihovnické práce, správa sbírky vyobrazení a s tím spojená inventarizace a pořizování jmenného a věcného rejstříku, zpracovávání soudobé dokumentace a později také řízení prací fotografických a konzervačních. Aby si doplnil odborné vzdělání, přihlásil se do knihovnických kurzů na Filozofické fakultě Univerzity Karlovy, které absolvoval v roce 1932, i ke studiu českých dějin a pomocných věd historických. Vysokoškolské studium absolvoval v roce 1936, ale k rigorózům se dostal až o několik let později. V roce 1939 byl promován na doktora filozofie po předložení disertační práce na téma *Záduší kostela Matky Boží před Týnem v Starém Městě pražském do konce 17. století*. V březnu 1943 byl Václav Hlavsa totálně nasazen, zprvu k firmě AFIT (filmové ateliery) ve Štěpánské ulici, ale přibližně po měsíci byl přidělen do letňanské Avie, kde se brzy zapojil do ilegální činnosti. Od 5. května 1945 se aktivně účastnil pražského povstání v Čakovicích a z vojenské služby byl uvolněn teprve koncem června. Za svou ilegální činnost a účast v revoluci byl vyznamenán medailí Za chrabrost.

služby nastoupil opět do nového archiváře, který ho vstup do Komunistické koby symbolizoval i změně městského archivu. V roce dít příruční knihovnu pro gensií. Vzhledem k tomu, archivní studovnu, byla datelna prozatímní, kterou cích navštívilo 200 badav době reorganizace městských předpisů pro spisovny městských úřadů, a podniků a při spisovných. Vypracoval



Po uvolnění z vojenské městského archivu. Nástup se odehrál ve vazbě na je-strany Československa, ja-nu podmínek a postavení 1949 se ještě podařilo zří-badatele a knihovnu pra-že se nepodařilo vybavit v únoru 1949 otevřena ba-jíž v prvních čtyřech měsí-telů. Archiv spolupracoval ské správy na přípravě skar-sovny městských úřadů, provádění skartací v těchto návrh malého městského

znaku, který byl přijat a schválen ministerstvem vnitra. Byla provedena rozsáhlá skartace starších částí spisoven uložených v archivu. Konečně v roce 1950 byla otevřena ve druhém poschodí paláce studovna pro vědecké a jiné pracovníky a již v tomto roce ji navštívilo 1 044 návštěvníků. Skončila také nejistota ohledně umístění městského archivu, když bylo při prezidiální poradě dne 14. května 1948 rozhodnuto, že celá budova Clam-Gallasova paláce bude přidělena Archivu hl. města Prahy. V tomto duchu byly uzavřeny i příslušné nájemní smlouvy. Na druhé straně se ovšem nepodařilo prosadit zamýšlenou rekonstrukci elektrického osvětlení a zavedení elektrického či parního ústředního topení. Vytápění bylo sice poněkud zlepšeno instalováním kamen na koks, ale situace byla jak po stránce zdravotní (v zimě prudké teplotní výkyvy při přecházení z vytápěných pracoven do nevytápěných depotů), tak po stránce požární naprosto nevyhovující. Nejhorší ovšem byly organizační a personální změny, které archiv v této době postihly.

V období po roce 1945 do roku 1949 byl Archiv hl. města Prahy úřadem samostatným po stránce odborné i vědecké, spadajícím přímo pod prezidium rady a Magistrátu hl. města Prahy. Prezidium také řídilo jeho personální agendu. V ostatních záležitos-

tech náležel archiv do působnosti kulturního referenta Ústředního národního výboru hl. města Prahy. Při reorganizaci národních výborů k 1. dubnu 1949 se stal organizační složkou referátu pro školství vědu a umění. Od 1. ledna 1951 byl přiřčen k referátu pro vnitřní věci a bezpečnost. Od května 1954 podléhal jako odborné zařízení odboru pro vnitřní věci rady Ústředního národního výboru hl. města Prahy. Po stránce odborné jeho činnost řídila Archivní správa ministerstva vnitra.

Za změněných politických poměrů po únorovém převratu 1948 byl ještě v témž roce zatčen fotograf Poustecký, který byl nahrazen J. Vopravilem ze zrušeného magistrátního reprografického oddělení. Dále byl odvolán O. Liška na vojenskou prezenční službu a J. Grmela dán na trvalou dovolenou. V létě roku 1951 byla archivu určena kvóta čtyř zaměstnanců pro převod do výroby. V důsledku toho odešel V. Skřivan a pro „dobrovolný“ přechod byli získáni dva zaměstnanci V. Koukal a A. Smita. Ještě do konce září 1951 však odešli do výroby další dva zaměstnanci M. Jirko a J. Fekl. Jednalo se většinou o zaměstnance starší (kolem padesáti let věku), zapracované a zkušené. Po jejich odchodu archiv zcela postrádal manipulační síly a kvalifikovaní zaměstnanci byli zaneprázdněni nekvalifikovanou prací. Počet zaměstnanců archivu klesl na čtrnáct.

Na druhé straně archiv ovšem zaznamenal značný nárůst agendy, a to především v souvislosti s přidělením péče o spisovny státních soudů, kterou předtím vykonával v Praze archiv ministerstva vnitra. Dále byla do archivu přejímána řada fondů bez ohledu na personální a prostorové podmínky. Tím byly zbrzděny katalogizační a inventarizační práce. Pro ulehčení archivu a pro zajištění řádného chodu spisoven Ústředního národního výboru hl. města Prahy a obvodních národních výborů bylo posléze rozhodnuto:

1. aby u všech obvodních národních výborů byl ustanoven jeden zaměstnanec, který by v dohodě a za spolupráce s archivem pečoval o zajištění písemného a dokumentačního materiálu a řádné provádění spisové skartace,
2. aby podobné opatření bylo provedeno i u všech referátů Ústředního národního výboru hl. města Prahy,
3. aby ustanovení zaměstnanci byli o svých úkolech vyškoleni archivem ve zvláštním kurzu,
4. aby všechny referáty zasílaly Archivu hl. města Prahy svůj dokumentační a publikační materiál obsahující zprávy o významných událostech v oboru jejich působnosti,
5. aby byla zajištěna možnost rozšíření místností městského archivu v Clam-Gallasově paláci tím, že by byly získány pro potřeby archivu i zbylé místnosti v tomto objektu užívané různými podniky pro jiné účely a současně provedena urychleně veškerá opatření nutná po stránce požární bezpečnosti.

Přesto i v těchto letech pokračovaly práce katalogizační a inventarizační, pořádání sbírek, lokalizace archivních fondů a práce skartační. Byla např. katalogizována sbírka listin č. I, prováděna věcná a autorská katalogizace sbírky novin, inventarizace a katalogizace v knihovně a oddělení fotografií apod. Veškeré tyto práce byly ohroženy, když ministerstvo školství připsím ze dne 20. ledna 1953 požádalo ministerstvo vnitra o vydání Clam-Gallasova paláce pro potřeby Divadelního muzea, které uvažovalo v té době zřídit. Archiv hl. města Prahy měl být odsunut do bývalého dominikánského kláštera v Jilské ulici. Argumentováno bylo tím, že budova paláce je pro potřeby muzea vhodná, zatímco dokud je v paláci umístěn archiv, umělecké bohatství paláce „trouchniví a je za daného stavu určeno zkáze“. V odpověď argu-

mentoval archiv rozsahem a významem svých fondů a také množstvím práce investované do zpřístupnění fondů přestěhovaných do paláce. V jeho stanovisku bylo konstatováno: „Rozhodnutí, aby se Archiv hlav. města Prahy vystěhoval z Clam-Gallasova paláce, bylo by těžkým zásahem do jeho dosavadní práce, znamenalo by zničení všeho, co 7 let bylo budováno, a znamenalo by to také uzavření jeho fondů na dalších několik let. Jak by tato akce byla nákladná můžeme posoudit jen tehdy, jestliže by se jednalo o přestěhování materiálu, který je dnes uložen asi v 60 místnostech velmi prostorných, a o demontáž, přestěhování a montáž asi 1 000 m kovových regálů o průměrné výši 3 m a stejného množství dřevěných regálů. Při tom je nutno uvážit, že stěhování archivního materiálu je velmi obtížné a znamená vždycky určité ztráty, především značné poškození archiválií.“



Clam-Gallasův palác zůstal uchován pro potřeby městského archivu a naopak byl dále vybavován regálovými konstrukcemi, především v přízemních místnostech. Postupně byly také získávány palácové konírny a prostory na povozy, které sloužily do té doby jako garáže různých soukromých osob.

Přes všechny problémy se městskému archivu podařilo právě v této málo příznivé době zúročit usilovnou práci minulých let a byla obnovena jeho publikační činnost. Nepodařilo se sice vydat do tisku již připravený *Sborník příspěvků k dějinám hl. města Prahy* č. X, ale v roce 1954 vydal V. Hlavsa ve spolupráci s J. Janáčkem, V. Límem a M. Novákovou soupis pražských farních matrik, uložených v městském archivu. Hned následujícího roku vyšel *Průvodce po fondech a sbírkách* archivu, kde se sice objevily chyby a nepřesnosti dané povrchním prozkoumáním některých fondů, ale pro základní informaci o archivu a jeho obsahu byl neocenitelný. V roce 1956 pak vydala Archivní správa ministerstva vnitra publikaci *Městské a jiné úřední knihy Archivu hl. města Prahy*, kterou připravil k vydání J. Čarek ve spolupráci s V. Hlavsou, J. Janáčkem, M. Svobodovou a M. Pavlíkovou. Tím byl dán k dispozici veřejnosti přehled o městských a úředních knihách, dovedený v některých případech až do roku 1950. Po těchto publikacích měl následovat soupis cechovních archiválií, ale J. Čarek byl natolik zaneprázdněn skartacemi u soudů a později i řízením archivu a pracemi na městských znacích, že se k této činnosti dostal až o mnoho let později. V. Hlavsa sestavil ve spolupráci s J. Čarkem, J. Janáčkem a V. Límem knihu *Ulicemi města Prahy*, která obsahovala současné i minulé názvy pražských ulic, náměstí, nábřeží a prostranství i s jejich vysvětlením a byla určena široké veřejnosti. Vydalo ji nakladatelství Orbis roku 1958. Mimo to V. Hlavsa zpracoval „dobově aktuální“ edici projevů komunistických poslanců v meziválečném ústředním zastupitelstvu *Za novou a lepší Prahu*, kterou vydala Archivní správa (1957). V. Hlavsa připravil též tři popularizační knížky o Praze (*Malá Strana; Nové Město; Hradčany, Pražský hrad*), vydané Státním technickým nakladatelstvím a zejména sestavil obrazovou publikaci *Praha v grafických pohledech* pro nakladatelství Orbis. Dočkala se později řady autorských úprav, doplnění a dalších vydání pod názvem *Praha očima staletí*.

Archiv též spolupracoval s jinými vědeckými a kulturními institucemi. Poskytl materiál pro filmy o Malé Straně a o Karlově mostě i odborné konzultace při natáčení filmu *Dobrý voják Švejk*. Z jeho fondů byl vybrán a použit materiál pro program *Laterny Magiky* na světové výstavě Expo 58 v Bruselu. Zvláště významná byla účast archivu a archivních pracovníků na Celostátní výstavě archivních dokumentů 1958. Archiv se podílel i na dalších výstavách, exkurzích a přednáškách, nebo je sám pořádal. Archivář hl. města Prahy se účastnil prací na přípravě Směrnic pro činnost archivů národních výborů a Směrnic o spolupráci muzeí a archivů. V badatelně byly poskytovány služby v průměru 4 000 badatelů ročně a v důsledku přejímání tzv. živých materiálů se značně rozrostla i agenda úředních výpisů a potvrzení. Velká byla hlavně agenda potvrzení o domovské příslušnosti. Toto potvrzení potřebovali zejména všichni žadatelé o nový občanský průkaz.

V letech 1957–1959 se prováděla generální úprava elektrického vedení v Clam-Gallasově paláci a současně byly vymalovány všechny místnosti. Přemísťování archivních fondů a sbírek, ochranná opatření a následné čištění materiálů a regálů si vyžádalo provedení některých revizí. Tak byla provedena revize oddělení časopisů (30 000 svazků), příruční knihovny a knihovny pragensí (4 000 svazků), oddělení starých tisků (8 000 svazků), oddělení rukopisů (5 000 svazků). Všechny fondy byly sepsány na evidenční karty, a tak byla založena evidence Jednotného archivního

fondu. Pokračovala inventarizace spisů staré prezidiální spisovny od roku 1784, spisů zdravotního referátu, spisů ústředního sociálního úřadu do roku 1945, inventarizace a katalogizace sbírky Rankeum, soupis výročních zpráv středních škol v Čechách, dokončovala se katalogizace sbírky listin č. I. a pokračovaly práce na sbírce č. II., byl prováděn soupis cechovního materiálu. Probíhaly skartace v některých dosud nevytříděných archivních fondech, ale zejména ve spisovnách pražských soudů.

Všechnu uvedenou činnost po celá 50. léta obstarávalo 14 zaměstnanců městského archivu. Epizodně bez trvalého pracovního poměru, ale i v delším časovém intervalu jako řádní zaměstnanci se na ní podílely pozdější významné osobnosti české historiografie (např. J. Macek, Fr. Graus). Zvláště těsně byl s archivem léty studentské praxe, pracovního poměru i vlastním vědeckým zaměřením spjat J. Janáček. Jako smluvní kopista sem nastoupil již roku 1945 a i po odchodu do Historického ústavu ČSAV v roce 1956 zůstal se svým prvním pracovištěm spjat jako předseda Komise pro dějiny Prahy a jako vedoucí redaktor či později člen redakční rady *Pražského sborníku historického* (1964–1991). V roce 1959 bylo v archivu následující personální obsazení: V. Hlavsa – vedoucí archivu, J. Čarek – hlavní archivní pracovník, zástupce vedoucího, M. Pavlíková – archivní pracovník, Fr. Holec – archivní pracovník, M. Svobodová – archivní pracovník, V. Lím – dokumentační pracovník, M. Jarolímková – dokumentační pracovník, H. Němcová – dokumentační pracovník, M. Nováková – dokumentační pracovník, A. Hejtík – dokumentační pracovník, J. Lukačšínová – technický pracovník-restaurátor, J. Vopravil – technický pracovník, M. Maršíková – hospodářsko-administrativní pracovník, M. Kučerová – manipulační pracovník.

Již 10. října 1959 však byla z archivu propuštěna dr. Marie Pavlíková poté, co výbor ZO KSČ při odboru pro vnitřní věci Ústředního národního výboru hl. města Prahy, jemuž byl archiv organizačně i stranicky podřízen, při „politické prověrce“ zjistil, že její manžel dr. P. Křivský a také bratr a švagr byli za tzv. těžké protistátní činy odsouzeni k mnohaletým trestům odnětí svobody. Propuštění bylo doprovázeno doporučením, aby vzhledem k snížené „oddanosti našemu společenskému zřízení“ nebyla dr. Pavlíková zaměstnána v žádném československém archivu (útočiště jí poskytl antikvariát v Dlážděné ulici). Tímto nesmlouvavým zásahem totalitní stranické diktatury na nejnižší úrovni poklesl počet pracovníků na pouhých 13, z nichž jen čtyři měli vysokoškolské vzdělání (V. Hlavsa, J. Čarek, Fr. Holec, M. Svobodová).

V protikladu k tomu se rok od roku zvětšoval objem archivních prací. K rostoucí badatelské agendě a dalším odborným činnostem nově přibyla systematická archivní péče o 700 hospodářských, rozpočtových a společenských organizací. Zatímco na konci první republiky měl Archiv hl. města Prahy sotva 6 000 běžných metrů materiálu, roku 1960 uchovával již téměř 13 000 běžných metrů archiválií. Tím byly vyčerpány a překročeny kapacitní možnosti Clam-Gallasova paláce a archiv přestal na tři desetiletí plnit jednu ze svých základních funkcí – přejímat k trvalému uchování nové archiválie od pražských národních výborů, úřadů, soudů, škol, společenských organizací atd. Znovu se nadto objevily požadavky, aby palác byl uvolněn, tentokrát pro umístění městské galerie. Skutečnost, že Archiv hl. města Prahy pečuje o významnou část kulturního dědictví města a státu, nebyla brána v úvahu. Za těchto okolností, které nepříznivě psychicky působily na pracovníky, opustil v dubnu roku 1960 funkci městského archiváře V. Hlavsa, který byl jmenován na místo ředitele Městského muzea. Jeho zásluhou bylo, že v dobách nejtěžších perzekucí komunistického režimu dokázal za pomoci svých konexí, zejména přátelských styků s náměstkem primátora J. Hulínským, ochránit zaměstnance archivu před nejtvrďšími důsledky kádrové poli-

tiky KSČ a archivní dokumenty před vystěhováním do nevyhovujících objektů. S úřadem archiváře se rozloučil vydáním již zmíněné knihy *Praha očima staletí*, v níž uveřejnil nejvýznamnější ikonografická díla z unikátní archivní sbírky grafických listů 15.–19. století. Dostal za ni roku 1960 Cenu hlavního města Prahy.

Proti stagnaci a politickým omezením

S účinností od 1. dubna 1960 byl ustanoven archivářem hlavního města Prahy **PhDr. Jiří Čarek** (1906–1985), specialista na románskou Prahu, na historickou topografii Starého Města, na městskou heraldiku a sfragistiku. V jeho osobě se do vedoucí funkce dostal zkušený dlouholetý archivář, a také, což bylo tehdy základní podmínkou, člen KSČ. Za svého zástupce si vybral PhDr. Fr. Holce.

Záhy po nástupu do funkce zorganizoval nový archivář rozsáhlou akci, během níž byly podle směrnic Archivní správy ministerstva vnitra evidovány pražské církevní archivy. Následně pak byly farní archivy, v nichž se uchovávaly vzácné dokumenty o vývoji jednotlivých církevních institucí i sakrálních a dalších objektů (far, škol), přejímány do Archivu hl. města Prahy jako trvalá depozita a ukládány do nově získaných a vybavených prostor. Do sbírky listin Archivu hl. města Prahy byla přenesena pergamenová tzv. bohenická autentika z roku 1158, jíž biskup Daniel I. žených v oltáři kostela sv. Petra a Pavla v Bohnicích. Stala se nejstarší památkou městského archivu. V roce 1961 bylo vedle práce na zemkových knih zahájeno celostátním soupisu po-archívů ben, Karlína, Libně, Vysozískané při jejich inventarizaci, měly být počínaje rokuspořádání a zpřístupnění největšího a nejvýznamnějšiho fondového komplexu městského archivu, písemností Magistrátu hl. města Prahy, které se dochovaly v pozoruhodné úplnosti z celého období jeho existence (1784–1949). Tento úkol se však po zahájení prací ukázal natolik náročným, že v krajně omezených prostorových i personálních podmínkách Archivu hl. města Prahy se jeho splnění stalo záležitostí na několik desetiletí.



Pozoruhodný vzestup zaznamenal v 60. letech zájem o studium zpřístupněných archivních fondů v badatelně Archivu hl. města Prahy, jejímž vedením byl po J. Janáčkoví a Fr. Holcovi roku 1960 pověřen M. Dvořák. Vedle převahy amatérských rodopisců a vědeckých badatelů domácích i zahraničních na tom měli významný podíl odborní pracovníci Státního ústavu pro rekonstrukci památkových měst a objektů (SÚRPMO), kteří v pramenech městského archivu zahájili dlouholetý systematický stavebně historický výzkum Starého Města a poté Malé Strany a Hradčan. Jeho výsledkem byly tzv. pasporty jednotlivých domů, jež se staly zásadním podkladem pro projektování obnovy a regenerace architektonických hodnot Prahy. V roce 1964 navštívilo archiv 5 238 badatelů. Bylo jim předloženo 34 000 archiválií.

Významnou součástí archivářské koncepce dr. Čarka byla vědecká a publikační činnost. Již počátkem 60. let současní i bývalí pracovníci archivu J. Čarek, V. Hlavsa,

Fr. Holec a M. Pavlíková zpracovali některé kapitoly přehledných *Dějin Prahy*, redigovaných J. Janáčkem a vydaných v roce 1964. Autorský kolektiv za dílo obdržel Cenu hlavního města Prahy. Ve stejném roce vyšlo pod redakcí J. Janáčka první číslo *Pražského sborníku historického*, který se stal pravidelně vydávanou profilující vědeckou publikací Archivu hl. města Prahy. Od roku 1966 jej redigoval Fr. Holec. Městští archiváři se stali přispěvateli sborníku a stejně tak celostátních periodik *Archivního časopisu* a *Sborníku archivních prací*. Prostor pro popularizaci badatelských výsledků jim poskytl časopis *Nová Praha*, vydávaný Národním výborem hl. města Prahy. Specialista na pražskou městskou legislativu JUDr. Andělín Merta vydal roku 1966 fundovanou monografii *Pražské národní výbory. Vývoj jejich organizace v letech 1945–1965*. Ve stejné době podnikli pracovníci archivu pod vedením dr. Čarka rozsáhlý výzkum ve fondech pražských i mimopražských archivů, aby získali údaje o staré důlní činnosti na pražském území, především v oblasti zamýšleného sídliště Prosek, kde se začaly propadat povrchové vrstvy terénu, a na Petříně, postiženém havarijními sesuvy půdy. Výsledkem bylo několik výzkumných zpráv a podrobná mapa důlních aktivit, jež umožnila zpřesnit urbanistické a stavební projekty bez náročných terénních průzkumů. Dr. Čarek se stal roku 1967 předsedou Komise pro otázky znaků měst, založené Archivní správou ministerstva vnitra. Z podkladů, které komise shromáždila, připravil po dlouholeté práci zásadní dílo *Městské znaky v českých zemích* (1985).

Na podzim roku 1966 představil městský archiv své nejvýznamnější dokumenty z období do roku 1848 na velké výstavě *Minulost Prahy* v dokumentech Archivu hl. města Prahy. Expozice umístěná v historických prostorách Staroměstské radnice vzbudila zájem široké veřejnosti i vědecké a archivní obce. Po třech letech byla opakována v Bratislavě. Zamýšlená druhá část výstavy, která měla zahrnout období 1848–1968 a pro niž byl již vytištěn katalog, se ve změněných politických poměrech po 21. srpnu 1968 již neuskutečnila.

Základním problémem archivu, který v polovině 60. let překonal personální krizi a měl 17 pracovníků (z toho 5 vysokoškoláků), zůstával kritický nedostatek prostor pro uložení archiválií. Po dlouhém úsilí archivářů se podařilo prosadit jeho zásadní řešení, když usnesením č. 129 z roku 1965 rozhodla rada Národního výboru hl. města Prahy o výstavbě nové archivní budovy, která měla nahradit letité provizorium v Clam-Gallasově paláci. Současně se podařilo získat a v období 1965–1970 zčásti opravit a archivním mobiliářem vybavit prostornou zámeckou budovu v Novém Studenci u Ždírcce nad Doubravou (u Chotěboře). Byla určena jako tzv. objekt CO, tedy deponitář pro evakuaci archiválií z Prahy v době případného válečného ohrožení. Odkládání a posléze v roce 1970 zrušení realizace schválené novostavby vedlo k tomu, že studenecký zámeček byl postupně naplněn archiváliemi a stal se „normálním“ archivním depotem a odloučeným pracovištěm. Prostorová krize městského archivu tím ovšem vyřešena nebyla.

V průběhu 60. let zachránili pracovníci archivu několik spisových celků, které vznikly na počátku 50. let v souvislosti s uplatňováním perzekuční politiky tzv. diktatury proletariátu vůči představitelům „poražené buržoazie“. Byly to především spisy tzv. Akce B, jíž se „třídním nepřítelům“ odnímal byty v Praze. Dále to byly písemnosti tzv. Komise č. 1, zřízené podle zákona č. 247/1948 Sb., které se týkaly táborů nuceně práce, v nichž byly těžkou fyzickou prací, ukládanou až na dobu dvou let, „převychovávány“ převážně politicky nepohodlné osoby. A konečně v posledním okamžiku před odvozem do stoupy se podařilo zachránit spisy vězňice Mírov, kde byli, zprvu tajně, vězněni bývalí důstojníci československé zahraniční armády, větší-

nou letci z Anglie. Když v důsledku polednové politiky nového Dubčekova vedení KSČ došlo v průběhu roku 1968 k soudnímu přešetřování případů nespravedlivě odsouzených a vězňených osob z 50. let, byly to právě tyto spisy z městského archivu, které umožnily jejich rehabilitaci.

Rada Národního výboru hl. města Prahy ocenila v tomto roce mnohostrannou činnost archivu udělením medaile Za zásluhy o hlavní město Prahu. Vzápětí však zasáhla budovu Clam-Gallasova paláce i některé archiválie střelba příslušníků Sovětské armády, kteří 21. a 22. srpna 1968 obléhali sousední Novou radnici jako hnízdo kontrarevoluce. V průběhu prvních okupačních týdnů, za pouličních protestů i masové rezistence Pražanů shromažďovali pracovníci archivu tištěnou i ručně psanou a kreslenou dokumentaci pohnutých dní. Vznikla unikátní sbírka jedinečných svědectví o srpnových a posrpnových událostech. Již rok po shromáždění musela však být ukryta mezi uzavřenými fondy archivu a jen díky tomu přežila období normalizace a je dnes k dispozici badatelům. Jako nejvýraznější projev normalizační čistoty proběhla v roce 1973 ideologická revize archivní knihovny, při níž byly podle důvěrně zaslanych či nadiktovaných seznamů z knihovního fondu vyřazeny stovky titulů a skončily v uzavřeném zvláštním oddělení jako Libri prohibiti. Ty však v Archivu hl. města Prahy nebyly zabaleny a zapečetěny, jak zněl pokyn, a alespoň v případech nutné potřeby sloužily na zapřenou svému účelu.

Již na počátku roku 1970 základní organizace KSČ odboru vnitřních věcí Národního výboru hl. města Prahy, k níž archiv „stranicky“ příslušel, neboť nikdy neměl mezi svými zaměstnanci tolik členů KSČ, aby zde mohla vzniknout samostatná organizace, uskutečnila politické pohovory se všemi pracovníky. Provedením této akce v archivu byla pověřena pracovnice odboru vnitřních věcí a členka stranického výboru JUDr. Vlasta Litomiská. Díky jí nedošlo k žádným postihům a v kolektivu archivářů zůstali i pracovníci, kteří po srpnových událostech pro tzv. pasivitu nebo z vlastní vůle opustili řady KSČ.

O rok později se dokonce archivu u příležitosti 120. výročí jeho ustavení jako odborné instituce a vědeckého ústavu dostalo dokonce hned dvojího společenského ocenění. Prvním bylo udělení státního vyznamenání Za vynikající práci městskému archiváři dr. Čarkovi (byl členem Vědecké archivní rady ministerstva vnitra ČSR, členem redakční rady Archivního časopisu, předsedou Komise pro posuzování znaků měst atd.). Druhým byla návštěva primátora Prahy JUDr. RSDr. Z. Zusky v archivu. Primátor se na místě seznámil s problémy a poté se setkal se všemi pracovníky na besedě v Nové radnici. Výsledkem nebyla změna nedávného rozhodnutí o zastavení již velmi pokročilých příprav archivní novostavby, nýbrž příslib nutné obnovy a modernizace Clam-Gallasova paláce a také dohoda o výrobě kopií archiválií jako pamětních darů pro Národní výbor hl. města Prahy a především o umožnění zahraničních služebních cest archivářům za účelem studia pramenů k dějinám Prahy v archivech sousedních zemí.

Zatímco rekonstrukce paláce se nerealizovala, odborní pracovníci archivu (dr. Čarek, dr. Holec, dr. Dvořák, M. Moutvíc, dr. V. Ledvinka) uskutečnili v období 1971–1978 rozsáhlé výzkumy ve Státním archivu v Drážďanech, v tamním Městském archivu a v Ústředním státním archivu v Postupimi, kde se nacházejí bohaté prameny k českým i pražským dějinám. Zaměřili se na dokumenty i sbírky dokumentace o pražské pobělohorské emigraci a rovněž na německé soudní spisy z období okupace, týkající se českého odboje a perzekuce Pražanů. Se změnou v křesle pražského primátora na sklonku 70. let však vzaly za své další ambiciózní plány na pramenný výzkum

v tehdejší NDR, NSR a Rakousku. Vysílání pražských archivářů na studijní cesty Archivní správou ministerstva vnitra ČSR na sklonku 70. let a v 80. letech bylo za ně jen nedostatečnou náhradou, neboť tyto cesty se více nežli reálnou badatelskou potřebou řídily smlouvami o tzv. družebních stycích. Archiváři městského archivu (dr. Holec, dr. V. Ledvinka) tak opakovaně bádali např. v Budapešti, zatímco norimberské nebo vídeňské archivy pro ně zůstávaly zcela nedostupné. Zahraniční výzkum pragensií, prováděný pracovníky Archivu hl. města Prahy do roku 1990, zůstal ve svých jednotlivých částech i celkově nedokončeným fragmentem, jehož výsledky nebyly dodnes ani shrnuty ani zpracovány.

Výsledky badatelské aktivity archivářů na poli výzkumu domácích pramenů se naproti tomu v 70. letech promítly v závažných studiích, které byly zveřejněny v Pražském sborníku historickém (*Fr. Holec, Obchod dřívím v Praze ve 14.–17. století*; *M. Svobodová-Ladová, Zvláštní místní práva v Praze*; *A. Merta, Vývoj pražské městské správy od roku 1922 do roku 1945*), a rovněž v populárněji zaměřených statích v revui Praha (*M. Dvořák, Galerie staroměstských primátorů*).

V roce 1974 odešel do důchodu dosavadní městský archivář PhDr. Jiří Čarek a rada Národního výboru hl. města Prahy dne 29. října 1974 jmenovala jeho nástupcem s účinností od 1. ledna

zástupce **PhDr. Františka Holce, CSc.** V osobě tohoto zkušeného ské správy a znalce pražské správy a znalce pražské správy se poprvé od roku 1921 dočichu odborník, který ne-strany. O to těžší však byla ní potřeb archivů v podzované normalizační poli-zývání „uplatňováním ve-lec jmenoval svým zástup-terého od druhé polo-dr. V. Ledvinka. Archiv měl níků, z toho 16 odborných piči a uklížečky). Uchová-



1975 jeho dosavadního **ka Holce, CSc.** (*1925). specialisty na dějiny městských archivních fondů stal do čela městského ar byl členem žádné politické jeho pozice při prosazová-mínkách důsledně prosa-tické reglementace, na-doucí úlohy KSČ“. Dr. Ho-cem dr. Miloše Dvořáka, viny roku 1978 nahradil v roce 1975 již 21 pracov-archivářů (zbytek tvořili to-val 15 786 běžných metrů,

resp. 335 080 evidenčních jednotek archiválií. Přestože v letech 1974–1978 získal po dohodě s Pražským střediskem hl. města Prahy postupně celý objekt Trautmannsdorfského paláce v Husově ulici (čp. 159-I), jeho prostorová situace byla nadále kritická. Ani nyní nebylo možné převzít zdaleka všechny archiválie, vybrané při skar-tačním řízení a ponechávané u původců. Uložení dokumentů převzatých do archivu bylo nadto velmi tristní. Končily ve zcela nevyhovujících vlhkých a zchátralých prostorách archivních depozitářů, neboť Trautmannsdorfský palác, zámek Nový Stude-nec a zejména Clam-Gallasův palác byly v havarijním stavu. Výjimku v tomto směru představoval pouze nově pronajatý nevelký objekt bývalé školy v Kostelních Střime-lících u Stříbrné Skalice, kam byla uložena část nejstarších dokumentů magistrátu. Snahy o provedení nezbytných oprav a adaptací vesměs narážely na tzv. nedostatek stavebních kapacit. Na této situaci nic nezměnila ani návštěva, kterou 12. ledna 1976 vykonal v Clam-Gallasově paláci předseda české vlády Josef Korčák v doprovodu primátora Zusky.

Bez ohledu na neutěšený materiálně-technický stav přišla v 70. letech postupně do archivu početná skupina nových mladších pracovníků, nejprve středoškoláků

(J. Jelínková, M. Urbanová-Příkrylová, J. Prošek, J. Jílková, T. Jelínek, L. Macková, D. Burdová) a počínaje rokem 1976 též vysokoškolsky vzdělaných archivářů a historiků (V. Ledvinka, H. Korbelová-Ševčíková, J. Bildová-Mendelová, J. Pešek, B. Zilynskyj). Většina z nich se v dalším období podílela na uskutečňování nové dynamické koncepce činnosti městského archivu, kterou v letech 1978–1979 vytvořili a prosadili J. Pešek a V. Ledvinka a v níž archiv s korekcemi vyvolanými zásadní změnou společenských a politických poměrů pokračuje dodnes. Tato koncepce spočívala a spočívá v soustavném aktivním vystupování jak vůči odborné i laické veřejnosti, tak vůči nadřízeným orgánům pražské radnice a Archivní správy ministerstva vnitra. K dosavadním formám, jako byla rozsáhlá agenda badatelských dotazů i rešerší pro funkcionáře Národního výboru hl. města Prahy, exkurze do archivu a výstavy archiválií, vstřícná spolupráce s filmem, televizí, rozhlasem a tiskem, nebo pravidelná spolupráce na výstavách Muzea hl. města Prahy, nově přibýly větší příležitostné výstavy pro veřejnost v prostorách Clam-Gallasova paláce (např. Praha 1918–1938) a především pravidelná každoroční diskusní zasedání, jejichž řada bez přerušení pokračuje (byla zahájena v roce 1984 zasedáními Sjednocovací tendence a pokusy před spojením pražských měst od 13. století do roku 1784 a Vývoj Prahy v moderní velkoměsto 1784–1984, v dalších letech pokračovala témata Praha – město ve válkách a revolucích; Zdravotní poměry, zdravotní péče, hygiena městského prostředí a populační proměny v Praze od 13. do 19. století; Šlechta a církev v Praze od doby předhusitské do roku 1848; Výroba knih a knižní obchod v Praze od středověku do roku 1914; Pražské festivity – slavnosti a zábavy v Praze od středověku do počátku 20. století; Utlačení a ponížení – okrajové vrstvy pražského obyvatelstva v historii; a další). K *Pražskému sborníku historickému* přibýlo druhé periodikum *Documenta Pragensia*, které vedle volných a příležitostných svazků (prvním z nich byl svazek III. v roce 1983, věnovaný 100. výročí Národního divadla) přináší především referáty z uvedených archivních vědeckých zasedání. Vydáno bylo zatím třináct svazků. Vedlejší řada tohoto sborníku, nazvaná *Documenta Pragensia Monographia*, přinesla vědecké edice nejstarší pražské farní matriky (J. Mendelová /ed./, *Matrika narozených kostela sv. Jindřicha na Novém Městě pražském 1584–1600*. Praha 1992) a berních knih Starého Města z husitské doby (H. Pátková /ed./, *Berní knihy Starého Města pražského 1427–1434*. Praha 1996).

Mladí pracovníci archivu se v panujících tísnivých společenských poměrech snažili nalézt prostor k „zviditelnění“ archivu a upozorňovat na nutnost řešení jeho situace též prostřednictvím stranické, odborové a svazácké organizace. Celoradničních konferencí i schůzí komisí a výborů těchto „článků Národní fronty“ využívali jako tribuny k hlasitému vyslovování požadavků, které nejednou byly vedením města přijímány s nevolí, získávaly však archivu sympatie řadových zaměstnanců Národního výboru hl. města Prahy i jejich konkrétní pomoc např. v podobě „brigád“ při nutném stěhování archiválií. Širší odezva těchto aktivit byla však ojedinělá (prakticky jen v případě veřejné petice k případu Angely Davisové) stejně jako jejich konkrétní efekt.

Přesto se díky nebojácnému postupu jmenovaných podařilo v době dlouhodobé nemoci ředitele archivu na počátku července 1979 vyvolat vydání havarijního výměru na Clam-Gallasův palác a tím dosáhnout nuceného zahájení oprav budovy. Přišly v nejvyšší čas, aby byly zachráněny těžce narušené konstrukce krovů, střech a stropů paláce i výzdoba interiérů, do nichž silně zatékalo. Provedením nouzových oprav byl pověřen Pražský stavební podnik. Přerostly po počátečních potížích v generální opra-

vu exteriérů (pláště) paláce, jejímž projektantem se stal Ing. J. Vrzal. Vinou problémů s financováním a zejména s kapacitními možnostmi a přístupem dodavatele se generální oprava změnila ve velmi vleklou akci. Na sklonku 80. let výměnou inženýrských sítí, přeměnou napětí a instalací elektrického vytápění plynule přešla v generální opravu interiérů. Základní část obnovy a regenerace paláce trvala ve dvou etapách plných třináct let. Teprve roku 1994 byla zahájena třetí etapa generální opravy, jejíž náplní je konzervace a restaurace interiérů objektu do původní podoby. V roce 1997 ji však přerušilo nepřidělení investičních prostředků z rozpočtu hlavního města a nutnost vynaložit částky rozpočtované na běžné opravy na nezbytnou rychlou restauraci ohrožené sochařské a štukatéřské výzdoby portálů a balkonů paláce.

V roce 1979 se podařilo rovněž po osmi letech přerušení obnovit přípravné práce k výstavbě nové archivní budovy. Přestože pak projektové práce pokračovaly s přestávkami po celá 80. léta, ani tentokrát se nepodařilo prosadit zařazení stavby do 7. ani do 8. pětiletého plánu a zahájit její realizaci. Prostorová tíseň archivu byla proto nadále řešena improvizovaným najímáním dalších volných budov. V 80. letech tak byla získána fara v Praze-Vinoři a fara v Křečhoři u Kolína. Jejich nezbytná adaptace a základní vybavení regály si vyžádaly finanční náklady, jimž neodpovídal vý-

sledný efekt, neboť objekty úpravách trpěly nadměrnou obnovu největšího zámku Nový Studenec, pak boť po celá 80. léta se neplány, smlouvami, ani pomět Okresní stavební podna jeho opravě začal efekod 1. ledna 1987 byl usneboru hl. města Prahy jmeho města Prahy **doc. PhDr.** (*1947), který po předchona gymnáziu v Rakovníku vu od roku 1976 a byl od role archivu. Jako aspirant na hospodářské a sociální dějiny Prahy a Čech v období raného novověku. Své úsilí zaměřoval na organizaci vědecké a publikační činnosti archivu i na zlepšení jeho finanční a materiální situace. Jeho pozice vůči nadřízeným orgánům byla ve srovnání s dr. Holcem snadnější, neboť byl členem KSČ i členem výboru základní stranické organizace, do jejíž působnosti archiv spadal. Příznivě se ve vztahu k archivu projevila též změna ve vedení odboru vnitřních věcí Národního výboru hl. města Prahy, jemuž archiv odvětvově podléhal. Novým zástupcem městského archiváře se stal PhDr. Jiří Pešek.

Archiv měl v roce 1987 plánovaný stav 32 pracovníků, ve skutečnosti zde však pracovalo 42 „fyzických“ osob, které naplňovaly 33,5 „přepočtených“ pracovních úvazků. Z nich bylo 22 úvazků odborných archivářů (v tom 14 vysokoškoláků), 5 archivních techniků, 1 administrativní a 5,5 manuálních pracovníků. Mzdový fond pro ně činil 1 010 000 Kčs a průměrná měsíční mzda na jednoho pracovníka byla vykázána ve výši 2 630 Kčs. Provozní rozpočet archivu byl velmi nízký, čerpána byla částka 577 320 Kčs. Maxima ovšem v daném roce dosáhly náklady na dokončovanou generální opravu fasád a výměnu oken Clam-Gallasova paláce. Vynaložena byla částka



měly malou kapacitu a i po nouu vlhkostí. Úsilí o celz odloučených depozitářů, bylo zcela neúspěšné, nepodařilo hospodářskými litickými intervencemi přinik Havlíčkův Brod, aby tivně pracovat. S účinností sením rady Národního výnován archivářem hlavní- **Václav Ledvinka, CSc.** zím učitelském působení pracoval v městském archiku 1978 zástupcem řediteJ. Janáčka se specializoval

5 153 000 Kčs (v předcházejících letech se roční čerpání pohybovalo mezi 1–2 000 000 Kčs, v následujícím období 1988–1992 mezi 2–3 500 000 Kčs ročně).

V roce 1990, v němž se v odborně-metodické, organizační i hospodářské rovině uzavřela předlistopadová „socialistická“ epocha historie pražského městského archivu, měl ústav 42 plánovaných pracovních míst a skutečný přepočtený stav činil díky benevolenci nadřízených radničních orgánů v závěru roku 45 pracovních úvazků. Z nich 20 připadalo na archiváře s vysokoškolským vzděláním, 19 na středoškoláky s maturitou (z toho 5 na techniky archivních dílen a 3 na administrativní pracovníky) a 6 bylo manuálních pracovníků (domovníků, uklízeček a topičů). Objem mzdového fondu činil 1 489 000 Kčs, průměrná měsíční mzda 2 940 Kčs. Provozní rozpočet dosáhl skutečného čerpání 669 275 Kčs, z plánovaných 3 322 000 Kčs na opravy budov bylo v důsledku naprostého výpadku stavebních firem vyčerpáno pouze 819 000 Kčs.

Archiv užíval osmi objektů v Praze i na venkově (Clam-Gallasův palác, Trautmannsdorfský palác, Týnskou faru, suterén domu na Masarykově nábřeží 22, faru v Praze-Vinoři, faru v Křečhoři u Kolína, bývalou školu v Kostelních Střimelicích, zámek Nový Studenec). Vnitřně byl organizován do šesti oddělení: historických sbírek (vedoucí dr. Dvořák), fondů městské správy 1784–1945 (dr. Zilynskij), fondů městské správy po r. 1945 (dr. Mendelová), justičních fondů (dr. Pešek), fondů právnických a fyzických osob a podnikových archivů (prom. hist. M. Moutvic), odborných archivních služeb (dr. Svatošová).

Množství archiválií vzrostlo oproti stavu z poloviny 70. let jen nepatrně; k 31. prosinci 1987 uchovával Archiv hl. města Prahy 15 790 běžných metrů dokumentů. Intenzivní pořádací a zpřístupňovací práce, spojené s vnitřní skartací písemností bez historicky trvalé vypovídací hodnoty snížily při omezených možnostech přejímat nové archiválie toto množství do konce roku 1990 na 15 520 běžných metrů. Pořádány byly především jednotlivé části fondového komplexu Magistrát hl. města Prahy, z nichž fond Prezidium rady a magistrátu byl takřka v úplnosti zkatologizován, dále fondy některých obvodních a místních národních výborů, fondy pražských okresních soudů před rokem 1951, ale také fondy pražských spolků (např. SVU Mánes) atd. Cenné výsledky od svého založení v polovině 70. let trvale vykazovala nákupní komise Archivu hl. města Prahy, která získávala archiválie nákupem od soukromníků i z pražských antikvariátů. Současně vykonávala v mezích svých možností dohled na vývoz písemností do ciziny. Její zásluhou byla pro Jednotný archivní fond republiky získána např. městská kniha města Stříbra z roku 1408 a pro sbírku listin pražského městského archivu mimo jiné privilegium krále Václava II. z roku 1302.

Opravami Clam-Gallasova paláce byly naopak po celá 80. léta i v první polovině 90. let značně sníženy možnosti archivu poskytovat přímé služby veřejnosti, především předkládat archiválie k nahlížení a studiu v archivní badatelně. V závislosti na větším či menším omezení jejího provozu zde studovalo archiválie v letech 1987–1996 každoročně 200–900 badatelů a počet badatelských návštěv se pohyboval od 600 do 3000.

Současnost archivu

Nejpozději od počátku roku 1988 ovlivňovalo činnost městského archivu stále výrazněji vnější politické dění v Evropě, v československém státě i v pražské veřejnosti. Pracovníci archivu se uvědoměle angažovali v rodícím se kvasu s cílem přispět

k politické reformě společnosti, jejíž nutnost byla stále zjevnější, i s cílem prosadit rozhodná opatření k záchraně archivní části národního kulturního dědictví před zkázou, jež jí akutně hrozila. Demonstrací snahy o nedogmatický, pravdivý a nezkraslený výklad národní historie byla výstava Praha 1918–1938, uspořádaná v Clam-Gallasově paláci k 70. výročí vzniku ČSR. Těšila se značnému zájmu Pražanů a inspirovala pražské archiváře k uspořádání řady dalších výstavních akcí v následujícím období. Projevem osobní statečnosti bylo vystoupení dr. Zilynského proti věznění a pomluvám příslušníků disentu formou otevřeného dopisu Rudému právu a následující podpisy jeho, dr. Kuděly i několika dalších archivářů pod provoláním Několik vět, popřípadě na peticích za propuštění V. Havla z vězení.

Dnem 17. listopadu 1989 skončila historie a začala současnost Archivu hl. města Prahy. 24. listopadu podepsali jeho pracovníci mezi prvními výzvu archivářů a historiků, odsuzující násilný zákrok státní moci proti studentům na Národní třídě a požadující celospolečenský dialog. Předsedou Občanského fóra v archivu se stal dr. J. Hrdlička. Již o dva dny dříve se konala v kanceláři ředitele archivu první legální schůze Historické komise Koordinačního centra Občanského fóra, která mimo jiné projednala aktuální i koncepční otázky českého archivnictví (postup proti ničení archivů složek ministerstva vnitra, ideu postátnění archivů KSČ, možnosti shromáždění a uchování dokumentace o sametové revoluci, reformu řízení archivnictví a ustavení nové Vědecké archivní rady). Koncepce byla dopracována – opět na půdě městského archivu – 6. prosince, téhož dne ve výtahu zveřejněna v rozhlase a předána české vládě. Současně městští archiváři zasahovali proti vyvážení a ničení dokumentů (např. v Hyberské 8). V den generální stávky, jíž se zúčastnilo celé osazenstvo archivu, byl na shromáždění zaměstnanců schválen text iniciativy Paměť kultury a vzápětí byl dán k dispozici tisku i veřejnosti. Archiv nabídl odbornou pomoc stávkovým výborům v okruhu své působnosti při pořádání a ukládání jejich písemných materiálů, při zakládání dokumentačních středisek atd. S řadou škol, divadel a dalších institucí byly uzavřeny dohody o deponování těchto písemností v městském archivu. Čtyři pracovníci archivu dobrovolně prováděli pořádací práce v Nezávislém tiskovém středisku U Řečických, v Galerii V. Špály a v Mánesu (archivář T. Hokův byl na tuto práci „zapůjčen“ Občanskému fóru na tři měsíce).

Dr. Pešek a dr. Ledvinka byli členy iniciativní skupiny, která v dohodě s Historickou komisí Koordinačního centra OF svolala na den 20. prosince 1989 konferenci archivářů ČSR do Radiopaláce, a podíleli se na řízení i formulování závěrů jednání. Oba se stali členy nově ustavené Vědecké archivní rady ministra vnitra ČR – dr. Ledvinka jako místopředseda, dr. Pešek jako tiskový mluvčí. Publikovali řadu článků v Lidových novinách, České politice, Občanském deníku, Přítomnosti aj. a spolu s dr. Babičkou ze Státního ústředního archivu a dr. S. Šislerem z filozofické fakulty iniciovali a vypracovali první návrh novely zákona o archivnictví. Angažovali se rovněž při přípravě a projednávání nového zákona o Praze a o majetku obcí. Svou koncepci unitárního pojetí Prahy jako jediné obce vtělili do brožury *Praha jaká byla, je a bude*, kterou vydala Pražská rada Občanského fóra.

Mezitím, ještě v prosinci 1989, se v Archivu hl. města Prahy ustavila Nezávislá komise pro pojmenování ulic a prostranství v Praze, která se za předsednictví dr. Zilynského pokusila vnést řád do pojmenovávání a přejmenovávání pražských veřejných prostranství. Dne 25. ledna 1990 se zde konala ustavující schůze archivní a knihovnické sekce Česko-rakouské společnosti, v jejímž přípravném výboru zasedl dr. Kuděla. V únoru 1990 pak vnikla Heraldická komise Archivu hl. města Prahy pro

přípravu nového znaku hlavního města a znaků městských částí (předsedou se stal dr. Ledvinka, tajemníkem dr. Hrdlička).

Městský archiv byl spolu se Státním ústředním archivem organizátorem Pochodu za přežití archivů, který prošel Prahou 29. ledna 1990, a uspořádal tiskovou konferenci, aby seznámil s katastrofální situací českých archivů nejširší veřejnost. Jejím výsledkem byla značná publicita problému včetně vzniku několika televizních pořadů.

O mnohostranné usilovné činnosti pražského archivu svědčí skutečnost, že vedle uvedených aktivit byly jen v průběhu roku 1990 uspořádány v Clam-Gallasově paláci výstavy Zmizelá Praha, České květnové povstání 1945, Boj o křesla (k prvním polistopadovým volbám) a Pražské cechovní památky. Archivem pořádané každoroční vědecké konference získaly účinnou podporu vedoucích představitelů města a mezinárodní účast i publicitu, stejně jako vydávané publikace. Archiv navázal zahraniční vědecké styky a úzkou spolupráci s pražskými i venkovskými vysokými školami. Jako externí vysokoškolský učitel vedle dr. Ledvinky, jenž získal v květnu 1990 docenturu pro starší české dějiny, začali působit též dr. Pešek a dr. Kuděla.

První plody popsaného vypjatého úsilí se dostavily již na jaře 1990. Dne 13. dubna navštívil Clam-Gallasův i Trautmannsdorfský palác (a poté i Státní oblastní archiv v Praze) předseda české vlády Petr Pithart a s ním (později opakovaně i sám) též primátor Jaroslav Kořán a jeho nástupce Milan Kondr. Poznání reality na místě znamenalo bod obratu ve vztahu k potřebám a požadavkům českého archivnictví na úrovni města i státu, neboť noví představitelé obou stupňů veřejné správy došli k závěru, že archivy nutně potřebují energické změny legislativní, organizační a především rychlé řešení prostorových a materiálně-technických problémů. Snahám archivářů o přijetí novely archivního zákona i o prosazení nutné výstavby účelových archivních budov se tak dostalo podpory z nejvyšších míst. Poznání významu archivních dokumentů a archivů pro přijatou státní politiku soudních i mimosoudních rehabilitací a majetkových restitucí, které přinesla rehabilitační a restituční praxe v letech 1991–1995, pak přispělo k tomu, že nový přístup k archivům se z roviny pouhé morální podpory rychle přenesl do konkrétních praktických opatření. V případě Archivu hl. města Prahy to znamenalo několik zásadních kroků.

Od 1. července 1991 se archiv stal jedním z odborů Magistrátního úřadu hl. města Prahy. Získal tím postavení, které mu umožnilo přímo řešit složité správní záležitosti, které přinášela vlna rehabilitací, majetkových restitucí, transformací, likvidací či privatizace podniků, státních institucí a společenských organizací. Současně se tím posílila jeho pozice v rámci magistrátu, především pak v oblasti vlastního rozpočtu, financování a zvyšování personálního stavu. Protože limitované počty pracovních míst magistrátního úřadu neumožňovaly včlenit do něho všechny pracovníky archivu, byl dosavadní Archiv hl. města Prahy organizačně rozdělen na dvě části: (1) na odbor archivu, který vytvořili všichni vedoucí archivních oddělení v čele s ředitelem archivu, jenž se stal současně vedoucím odboru, (2) a na odborem metodicky usměrňované (řízené) odborné zařízení Archiv hl. města Prahy, v němž zůstali zbylí pracovníci a většina činností, vyjma správních, řídicích a rozhodovacích. V průběhu roku 1993 byla odbor archivu podřízena jako součást odborného zařízení Archivu hl. města Prahy též hlavní podatelna a výpravna magistrátu a nově zřízené oddělení správního archivu (meziarchivu) magistrátu. Nová organizační struktura a působnost odboru a odborného zařízení byla zakotvena do organizačního řádu Magistrátu hl. města Prahy.

Nový organizační celek dosáhl v období 1995–1996 počtu 74 pracovníků, z toho 14 v odboru archivu a 60 v odborném zařízení (42 ve vlastním archivu, 4 ve správním

archivu a 14 v hlavní podatelně a výpravně). Kolektiv archivářů postupně doplnila především řada schopných a ambiciózních absolventů studia historie a archivnictví na pražské filozofické fakultě (O. Fejtová, M. Fiala, J. Hrdlička, K. Chmelařová, P. Kreuz, M. Laštovka, B. Laštovková, J. Ryba, J. Škoda, V. Šustek, J. Třikač, M. Veselka, J. Vichra, a další). Do archivu nastoupili rovněž dva chemici, specialisté na konzervaci a restauraci papíru (Ing. J. Strnadová, Ing. H. Dobroucká). Podstatně se zlepšily též materiálně-technické, investiční i mzdové poměry archivu, který po více než půlstoletí opět dosáhl v podstatě rovných podmínek s ostatními útvary pražské radnice, a to i v oblasti odměňování pracovníků. Dokončením základních etap generální opravy Clam-Gallasova i Trautmannsdorfského paláce se výrazně změnily k lepšímu též pracovní podmínky archivářů, pouze částečně se však zkvalitnilo uložení některých archiválií, zejména nejvzácnějších fondů a sbírek. V letech 1992–1993 vkročil pražský archiv naplno do počítačové éry a od roku 1994 většina zpřístupňovacích prací probíhá za pomoci výpočetní techniky, s jejíž pomocí jsou vytvářeny především databáze archiválií a prakticky všechny archivní pomůcky. Vzrostly vydavatelské, kulturně prezentační a propagační možnosti archivu, včetně účasti jeho pracovníků na mezinárodních vědeckých projektech a státních i městských grantech. Provozní rozpočet archivu dosáhl v roce 1996 objemu 6 103 843 Kč a nadto zahrnoval 29 400 000 Kč investičních prostředků na opravy Clam-Gallasova paláce, vydání publikace *Pražský uličník* a vybavování archivní novostavby, nepočítaje 170 000 000 Kč investic na její vlastní výstavbu, jimiž hospodařil odbor městského investora.

Prosazení a uskutečnění výstavby nové účelové archivní budovy v letech 1994–1997 je možné jednoznačně označit za rozhodující úspěch polistopadového období a za mezník v novodobé historii pražského městského archivu.





NOVOSTAVBA PRAŽSKÉHO ARCHIVU

NOVÁ BUDOVA A HISTORIE SNAH O JEJÍ REALIZACI

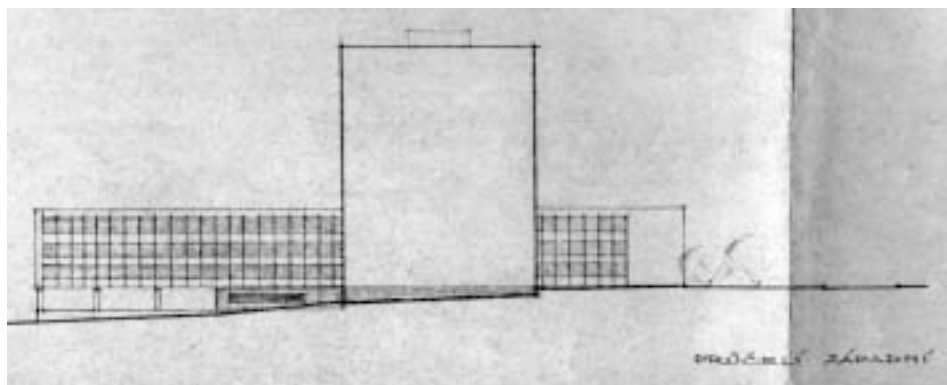


Snahy o vybudování účelové budovy pro Archiv hl. města Prahy mají dlouhou historii. Poprvé se možnost výstavby účelového objektu objevila již na počátku 20. let, kdy Pražská městská pojišťovna chtěla 60. výročí svého trvání v roce 1925 a 10. výročí vzniku republiky v roce 1928 „vzpomenout nějakým trvalým způsobem, jenž by byl ku prospěchu vši obci Pražské“. V úvahu přicházela zprvu též stavba nového městského archivu, posléze se však pojišťovna rozhodla postavit velký objekt Městské knihovny. Roli tu sehrála nejen vůle vrchního ředitele pojišťovny A. Šebka, který byl dlouholetým čtenářem knihovny, ale údajně též nezáměr tehdejšího městského archiváře dr. Vojtíška, jenž dával přednost umístění archivu přímo ve Staroměstské radnici v blízkosti primátora a vedoucích správních orgánů města. Archiv v radnici byl ovšem na svou dobu špičkově a moderně vybaven a nedostatek prostoru se ve 20. letech zřejmě dr. Vojtíškově ještě nejevil příliš akutním.

Zničení dosavadního sídla archivu jednotkami SS za Pražského povstání dne 8. května 1945 vyvolalo znovu v život úvahy o postavení nové archivní budovy. Informace o této záležitosti jsou však velmi kusé, je pouze známo, že v roce 1946 se zrodila ideová studie, která počítala s výstavbou objektu pro městský archiv v Pařížské ulici na parcele poblíž nároží proti Právnické fakultě a proti parkovišti dnešního hotelu Intercontinental. Záměr se v dobových dokumentech městského archivu, pokud jsou dnes známy, vůbec neobjevuje. Byl ostatně v tehdejší těžké hospodářské situaci města a při existujících daleko naléhavějších problémech prakticky nerealizovatelný. K jeho definitivnímu odložení ad acta došlo asi nejpozději v 1. polovině roku 1948, jak naznačuje rozhodnutí prezidiální porady Ústředního národního výboru hl. města Prahy ze 14. května toho roku o definitivním přidělení celé budovy Clam-Gallasova paláce městskému archivu.

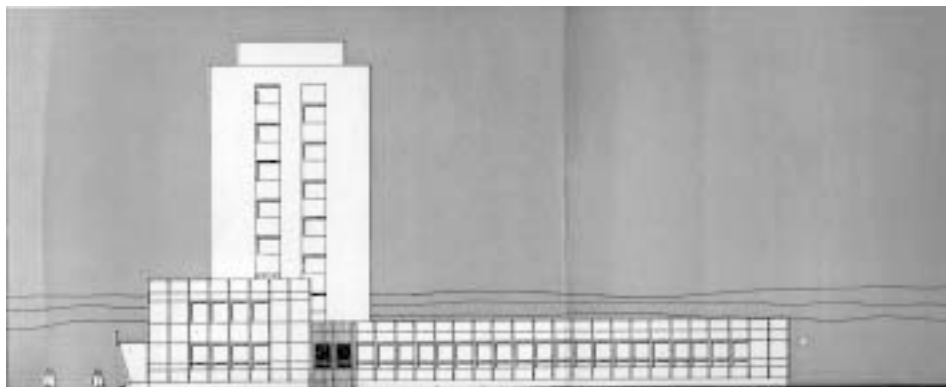
Stupňující se prostorová tíseň a nemožnost nutné celkové stavební obnovy provizorního palácového sídla archivu bez jeho vyklizení oživily opět ideu novostavby až v 1. polovině 60. let. Přispěla k tomu kulturnější a ochraně historických hodnot příznivější atmosféra, která tehdy zavládla v Praze a jež po nástupu primátora L. Černého (1966–1970) vedla po dlouhé řadě let k prvním konkrétním výsledkům jak na poli obnovy památek, tak v oblasti investiční výstavby. Usnesením č. 129 z roku 1965 rozhodla rada Národního výboru hl. města Prahy o výstavbě účelové archivní budovy a plnění tohoto usnesení znovu kriticky prověřila v červnu 1966. Výsledkem bylo zahájení představební přípravy a projektových prací, které vyústily ve studii a úvodní projekt, jejichž zpracovatelem byla organizace Hutní projekt pod vedením šéfprojektanta Ing. Stoklasy. Podle zpracované dokumentace měl objekt městského archivu stát v lokalitě Hládkov, mezi ulicí Pionýrů a Parlářovou. Sestával z provozně-správní budovy, tzv. krčku a depotního bloku. Obestavěná plocha měla činit 37 600 m² a úložná kapacita 22 000 běžných metrů archiválií. Investiční náklady stavby byly propočteny na 29,9 milionu Kčs a s realizací se počítalo v l. 1969–1970. Známé politické události a kádrové změny na pražské radnici, které přineslo období tzv. normalizace, vedly nejprve k odložení realizace stavby a škrty investic poté k jejímu vyřazení z pětiletého plánu a k úplnému zastavení (1970–1971).

Opakované úsilí archivářů o znovuobnovení záměru výstavby bylo dlouho bezvýsledné. V létě roku 1979 se však podařilo přimět plánovací orgány a tehdejší generální ředitelství Výstavby hl. města Prahy k vydání rozhodnutí o zahájení nové předprojektové přípravy stavby. Pohybovala se již v jiných cenových relacích nežli v 60. letech – finanční limit byl stanoven na 49,8 milionu Kčs – ale také v jiné lokalitě. Stavební pozemek na Hládkově byl několikaletou prodlevou ztracen a pro novou stavbu nyní



přicházely v úvahu stavební pozemky v Krči na třídě Antala Staška nebo naproti Thomayerově nemocnici, na nově plánovaném Jihozápadním Městě v lokalitě Lužiny, nebo na Jižním Městě II za dálničním valem v blízkosti stanice metra Budovatelů (dnes Chodov). Volba padla na parcelu katastrální číslo 2119 Jižní Město, katastrální území Chodov. Projektovou studii stavby, koncipované jako atriová provozní budova spojená krčkem s jedním, resp. dvěma výškovými depotními bloky o kapacitě 17 000 běžných metrů archiválií v jednom bloku, zpracoval v březnu 1982 ing. arch. B. Tomáš z podniku Interprojekt. Mezitím však byla příprava stavby zpochybněna a ve 2. pololetí roku 1982 opět zastavena, neboť se ji nepodařilo zařadit do investičních limitů 7. pětiletky.

Další spleť jednání a intervence vedly k obnovení akce, tentokrát ověřovací studií Interprojektu (ing. arch. J. Burianová) z června 1984, která měla prokázat možnost výstavby a životaschopnost samotného depotního bloku bez obslužné budovy, o kapacitě 20–30 000 běžných metrů archiválií. Určujícím kritériem tu nebyly potřeby archivu a archivářů, nýbrž stanovený finanční limit 30 milionů Kčs. Studie ovšem ukázala, že archivní budovu požadované minimální kapacity nelze postavit za nižší částku nežli 40–45 milionů Kčs. Obdobná historie se opakovala ještě jednou a Interprojekt v roce 1988 zpracovával další ověřovací studii (ing. arch. Lácha, ing. arch. Burianová), tentokrát pro výstavbu komplexního objektu, jehož investiční náklady byly propočteny na 73 600 000 Kčs a realizace se předpokládala v letech 1991–1995. Byl určen dokonce dodavatel, n. p. Armabeton, který si jako odměnu za ochotu převzít zakázku vymínil, že po dokončení díla bude mít k dispozici pro vlastní potřebu tři podlaží depotního bloku. Akce nicméně ani tentokrát nedospěla do stadia realizace. Do hry naopak v roce 1989 naplno vstoupila staronová idea výstavby sdruženého archivního areálu Státního ústředního archivu, Státního oblastního archivu Praha a Archivu hl. města Prahy, která se v první verzi zrodila již v 70. letech. V daném okamžiku byla vítanou záminkou k novému odsunutí realizace stavby městského archivu a k dalšímu kolu jednání, ověřování a projektování. Došlo k opětovné změně jak stavebního pozemku, tak projektanta. Pro archivní areál byla Útvarem hlavního architekta vybrána poměrně odlehlá a málo výhodná lokalita Chodovec, kde se nacházelo zařízení staveniště podniku IPS pro výstavbu Jižního Města. Projekční práce přešly do rukou Vojenského projektového ústavu, ateliéru 7 (Ing. Č. Dobeš, Ing. J. Rainiš a kolektiv), který připravoval též projekt výstavby státních archivů. Dílo měly realizovat Vojenské stavby, k. p. Celkové náklady na stavbu jednoho depotního bloku o kapacitě 26–35 000 běžných metrů archiválií a provozně technické budovy pro 35 archivářů

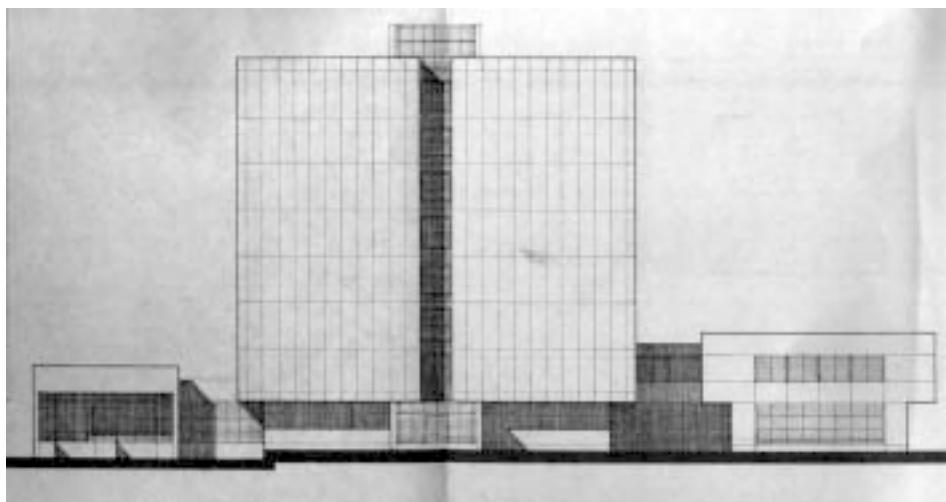


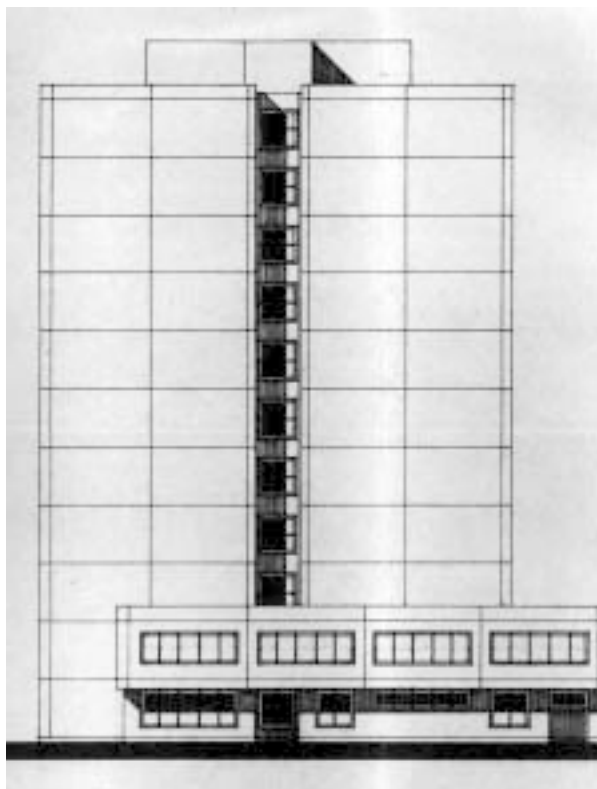
a 8 000 návštěvníků ročně byly ve studii souboru staveb z dubna 1990 propočteny a 108 935 000 Kčs. Ty se v rozpočtu města pro archiv přirozeně nenašly.

Novostavba

Rozhodujícím zlomem k uskutečnění výstavby nového městského archivu bylo až usnesení rady pražského zastupitelstva č. 289 ze 16. dubna 1992, o zahájení přípravy investiční akce nové účelové budovy pro Archiv hl. města Prahy, a s definitivní platností usnesení č. 364 z 22. března 1994, které rozhodlo o realizaci výstavby archivní budovy.

Byla pro ni vybrána stavební parcela v Praze 11-Chodovci v blízkosti dálnice D1. Hlavním kladem tohoto místa je relativní čistota ovzduší. Archiváliím podobně jako lidem nesmírně škodí exhalace, kterých je v této výšce položené části města bez významnějšího průmyslu poměrně málo. Ač mimo centrum, přesto je archiv poměrně dobře dostupný jak městskou hromadnou dopravou, tak automobily, takže využívání fondů, které schraňuje, nestojí nic v cestě. Těsné sousedství Státního ústředního archivu a Státního oblastního archivu v Praze, s nimiž je výstavba od počátku koordinována, vytváří ojedinělý archivní areál, který nabízí archiváliím i zájemcům o jejich studium komplexní servis.





Vlastní stavba městského archivu (její zastavěná plocha činí 3 505 m² při obestavěném prostoru 68 117 m³) sousedí na severu s areálem společnosti Agmeco, na jihu s budovami Inženýrských a průmyslových staveb, na východě s hotelem Košík a konečně na západě s již zmíněným komplexem obou státních archivů. Je poměrně členitá – jádrem je výškový bezokenní depotní blok o třinácti nadzemních a jednom podzemním podlaží, v jehož sálech (na každém patře jsou čtyři) jsou uloženy archiválie. Vejde se jich tam při maximálním využití prostoru na 65 tisíc běžných metrů. Nosná konstrukce, založená na železobetonové základové desce, je tvořena kombinací prefabrikovaných panelů a monolitického železobetonu. Na jižní stěně

navazuje na depotní blok stejně vysoký obslužný objekt, který plní v duchu svého názvu obslužné funkce pro depozitáře. Má obdobně jako všechny ostatní objekty s výjimkou depotního charakter montovaného železobetonového skeletu. Nacházejí se v něm výtahy, strojovny vzduchotechniky a stabilního hasicího zařízení a místnosti pro odborné zpracovávání archiválií. K obslužnému objektu lze v budoucnosti přistavět druhý depotní blok, čímž se kapacita archivních depozitářů zdvojnásobí. Obě výškové budovy jsou významnými pohledovými dominantami této části Prahy a z jejich střeš se otevírá neotřelý pohled na město i část jeho bezprostředního okolí.

Sousední třípodlažní správní budova svými třemi křídly vytváří spolu s obslužným objektem uzavřené atrium se zelení, lavičkami a vodotryskem, které svojí intimitou navozuje zdání idylického koutu uprostřed stavebního masivu. Po vstupu hlavním vchodem se v jeho přízemí návštěvník ocitne nejprve ve vestibulu. Odtud mohou jeho kroky vést vlevo do studovny o dvaceti badatelských místech, kde si může objednat k prezenčnímu studiu archiválie. Pokud se vydá vpravo, může se spolu s devětapadesáti dalšími zájemci zúčastnit přednášky nebo vědeckého zasedání v konferenčním sále, nebo si prohlédnout stálou expozici o dějinách a současnosti archivu, která je ve vitrinách na jedné ze stěn sálu nainstalována.

Zatímco po zmíněné části přízemí se může návštěvník pohybovat volně, v prvním patře jsou pravidla pobytu přísnější. Jsou zde totiž umístěny restaurátorské a konzervační dílny, fotoateliér a pracoviště, kde nejvýznamnější dokumenty získávají svoji duplicitní digitalizovanou podobu, aby mohly být přístupné v duchu soudobých trendů pro počítačové využití. Nacházejí se tu také pracovní archivářů, stejně jako v nejvyšším patře, kde sídlí vedle většiny z 50 pracovníků archivu také jeho ředitel-

ství. Ke správním budovám přiléhá přízemní energocentrum s rozvodnami elektřiny a tepla, náhradním zdrojem pro případ výpadku elektřiny a dalšími technickými zařízeními.

Na opačné straně archivního komplexu se rozkládá nejmenší objekt – příjmový. Jak napovídá jeho název, slouží k přejímání archivního materiálu. Protože ten je vinou nevyhovujících podmínek, v nichž byl dosud uložen, většinou ve velmi špatném fyzickém stavu, musí se nejprve za pomoci speciálně upravených odprašovacích stolků a vysavačů zbavit prachu. Poté putuje do dezinfekční komory, ve které z něho během čtyřadvacetihodinového cyklu plyn etoxen (směs ethylenoxidu a oxidu uhličitého) odstraní všechny plísňe. Čisté archiválie se pak odvázejí výtahy do klimatizovaných depozitářů. Silně poničené archiválie se restaurují v konzervačních dílnách, ostatní čekají na své zpracování v depozitářích. Zpracované archiválie, k nimž je vypracován inventář, se půjčují zájemcům do studovny, na výstavy, nebo slouží přímo pracovníkům archivu jako podklad pro odborné rešerše a publikace.

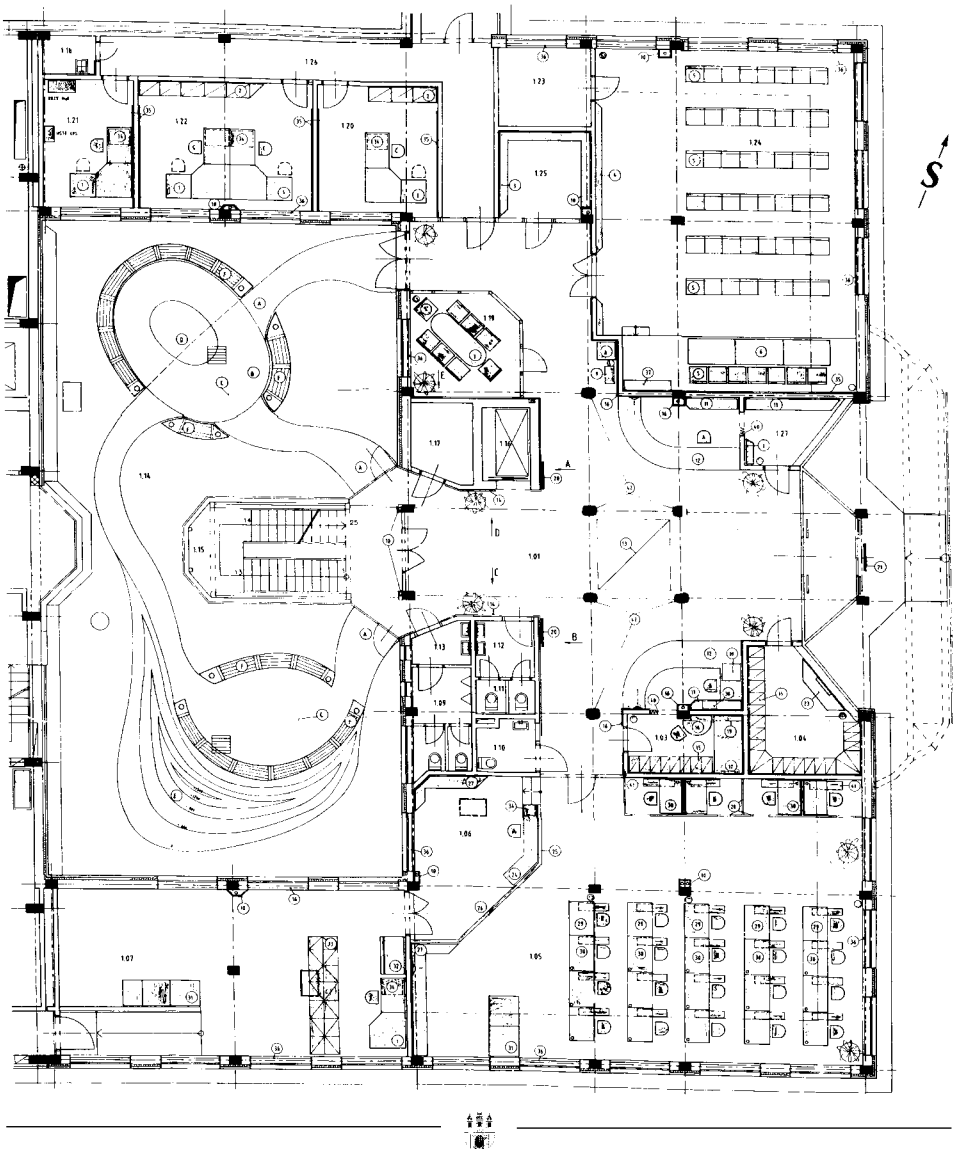
Depozitáře jsou pro uložení archiválií vybaveny na odpovídající úrovni. Protože největším nepřítelem papíru je nepříznivé klima, zejména vlhko, vzduchotechnika v nich udržuje stálou teplotu +18 stupňů Celsia a relativní vlhkost 55 %. Teplotní i vlhkostní režim v celé budově střeží digitální systém měření a regulace. Pro případ, že by mezi archiváliemi přes přísný bezpečnostní režim vypukl požár, je v pohotovosti stabilní automatické hasící zařízení. To na základě signálu čidla elektrické požární signalizace napustí celý depotní sál, kde je hlášen požár, hasícím plynem s názvem Inergen, který je pro lidské zdraví neškodný, takže v něm lze volně pobývat, oheň však uhasí spolehlivě. Ani případný zloděj by to mezi regály s archivními kartony neměl jednoduché. Celý objekt je vybaven elektrickou zabezpečovací signalizací kombinovanou z různých typů čidel, která dají v případě vniknutí nepovolané osoby do budovy povel ostraze k zásahu.

Architektonické a výtvarné řešení budovy vychází z průvodních rysů jeho funkce. Vyjadřuje symbolicky trvalost, čistotu a odolnost vůči módním vlivům – stejně jako historická fakta obsažená v archivních dokumentech. Střízlivé tvary architektury umocňuje fasáda tvořená kombinací leštěné a matné španělské žuly Rosa Vilar s různým nádechem a její šedivější sestry z moravského Mrákotína. Na výškových částech budovy symbolizuje dotyk s oblohou a zároveň i sounáležitost se sousedním areálem státních archivů modrý zvlněný pruh. Oživení vnáší do jinak střízlivého ducha kamenné fasády okna a prosklené stěny s jasně červeným rámováním. Pojetí kontrastuje se sousední „hun-



dertwasserovskou“ fasádou areálu státních archivů, pouze těsně přiléhající příjmový blok s ní díky bílému keramickému obkladu a žlutým okenním rámcům koresponduje.

Zásluhou velkorysosti investora i odvedené práce projekčních a dodavatelských organizací získal Archiv hl. města Prahy a jím opatrované historické dědictví naší metropole důstojné a na úrovni vybavené sídlo, s nímž vkročí v roce 2001 do druhého stopadesátiletí své existence a zároveň i do jednadvacátého století.



BUDOVATELÉ STAVBY

Uživatel: **Archiv hl. města Prahy**, Husova 20, Praha 1 (ředitel doc. PhDr. Václav Ledvinka, CSc., koordinátor stavby Mgr. Jan Vichra).

Investor: Hlavní město Praha, **odbor městského investora Magistrátu hl. města Prahy**, Vyšehradská 29, Praha 2. (vedoucí odboru Ing. Jozef Macko).

Inženýrská činnost: **Urbia, s. r. o.**, V jámě 12, Praha 1 (jednatel a výkonný ředitel Ing. Jaroslav Hanzal), **SIN, s. r. o.**, Holušická 1, Praha 11 (jednatel a výkonný ředitel Ing. Karel Sztogryn).

Projekt: **Centroprojekt Zlín, a. s.**, Štefánikova 167, Zlín (generální ředitel Ing. Vladimír Kudela, ředitel divize 1 Ing. Ladislav Semela, odpovědný projektant Ing. Vladimír Horných).

Projekt fasády: **Ing. arch. Iva Knappová.**

Dodavatel stavby na klíč: **Pozemní stavby Zlín, a. s.**, Lorencova 9, Zlín (generální ředitel Ing. Pavel Bělohávek, ředitel divize 1 Ing. Jiří Večerka, hlavní stavbyvedoucí Ing. Josef Durník).





Pozemní stavby Zlín, a. s., mají za sebou 45 let univerzální činnosti ve stavebnictví. V roce 1990 se staly akciovou společností se zaměřením na komplexní dodávky staveb na klíč jako finální dodavatel s orientací na tuzemský i zahraniční trh. Společnost je dělena celkem do 24 podnikatelských divizí (stavební, inženýrské, marketingové, hotelové), které pokrývají celé široké spektrum jejich podnikatelských aktivit. Společnost jako právní subjekt je spolu s dalšími třemi moravskými firmami členem společenství Pozemní stavby Zlín – group a s ruskou stranou vytvořila společnost s ručením omezeným Volgazlínstroj. Mimo stavebních aktivit v České republice, Německu, Ruské federaci a dalších zemích společnost vlastní a provozuje hotely Adamantino v Luhačovicích a Ronni v Praze a rekreační středisko Javorník na Slovensku. Zabývá se také obchodní a reklamní činností a zkušebnictvím.

Mezi nejvýznamnější stavby realizované Pozemními stavbami Zlín v uplynulých letech patří I. a II. etapa výstavby Institutu klinické a experimentální medicíny v Praze, Finanční úřad a pobočka Investiční a poštovní banky v Prostějově, hraniční přechody a celní úřady Rozvadov – Waidhaus, Pomezí nad Ohří – Schirnding a Aš – Selb, Komerční banka Nonet v Praze, obchodní centra Billa v Břeclavi, Prostějově a Znojmě, penzion v Bojkovicích a řada dalších. Ekologické stavby reprezentuje výstavba čistírný odpadních vod v Uherském Ostrohu, skládka tuhého komunálního odpadu ve Slavičíně a vodovod Pomoraví. Z řady rekonstrukcí převážně památkově chráněných objektů lze za všechny jmenovat alespoň Valdštejnský a Fürstenberský palác v Praze a léčebné domy Split a Neapol v Karlových Varech. Za realizaci dětské léčebny v Klimkovicích získaly Pozemní stavby Zlín v roce 1994 titul Stavba roku. Pozemní stavby Zlín jsou také nositelem prestižního titulu Stavební firma roku 1996.

Dodavatelé hlavních částí stavby:

Ahrend Profesionální interiéry, s. r. o., Dukelských hrdinů, Praha 7 – nábytek.

Colsys, s. r. o., Buštěhradská 109, Kladno-Dříví – slaboproudé rozvody.

Dietrich Ungerman Klimatechnik, s. r. o., Na pláni 28, Praha 5 – domovní technika.

Fatra Napajedla, a. s., závod 4000, Napajedla – střešní a jiné vodotěsné izolace.

Kanteco, s. r. o., U Krbu 26, Praha 10 – dokumentační středisko.

Konstruktiva Group VELKON, a. s., Pod novým lesem 76a, Praha 6 – kamenná fasáda.

Landys Staeffa, Novodvorská 14, Praha 4 – měření a regulace.

LEVEL '92, s. r. o., J. Staši 165, Zlín-Malenovice – obklady a dlažby.

Lobstav, s. r. o., Jabloňová 19, Brno – železobetonový skelet.

Luma Olomouc, Dobrovského 31, Olomouc – nátěry a malby.

MAC, s. r. o., Příční 777, Napajedla – sterilizace.

Pozemní stavitelství Hodonín, s. r. o., Rodinova 2, Hodonín – hrubé stavby.

Ramet, s. r. o., Letecká 1110, Kunovice – archivní regály.

SHZ, s. r. o., Mládežnická 380, Vysoké Mýto – stabilní hasící zařízení.

Šikoterm Nymburk, František Nevšímal, Chvalovice 62, Nymburk – kovoplastická fasáda.



ARCHIV HLAVNÍHO MĚSTA PRAHY

STRUČNÝ PŘEHLED FONDŮ A SBÍREK, ARCHIVNÍ KNIHOVNA



Přehled poskytuje v rozsahu přiměřeném charakteru této pamětní publikace základní informace o nejdůležitějších archivních fondech a sbírkách. *Sbírký*, tj. uměle (na tzv. pertinenciálním principu) vytvořené soubory písemného i jiného materiálu rozličné provenience jsou přitom v tomto přehledu předřazeny *fondům*, tj. souborům písemností, které vznikly organicky z činnosti svých původců (na tzv. provenienčním principu). Důvodem je zejména ohled na specifický fenomén tzv. sbírky rukopisů, která spolu s významnou sbírkou listin, tvoří historické jádro pražského městského archivu. Přehled fondů a sbírek je doplněn základními údaji o odborné *archivní knihovně*.

SBÍRKY

I. SBÍRKA RUKOPISŮ 1310–1994

Tato sbírka o celkovém rozsahu 8 427 knih obsahuje především městské knihy v nejširším slova smyslu (včetně knih cechovních, knih zádušních úřadů a postranních práv), knihy pozemkové a další ručně psané knihy úřední i soukromé, včetně rukopisů literárních a hudebních.

Nejvýznamnější a nejpočetnější jsou *městské knihy*, které vznikly z činnosti městských úřadů – městského soudu a městské rady jednotlivých pražských měst, která vytvořila po roce 1784 c.k. hl. město Prahu. Tyto úřední knihy pojišťovaly svými zápisy právní záležitosti jednotlivých měst a také soukromá práva jednotlivých měšťanů. Nejstarší a nejvýznamnější knihou tohoto typu je staroměstská kniha – **liber vetustissimus statutorum et aliarum rerum memorabilium** z let 1310–1518, jejíž obsah je velmi různorodý. Obsahuje např. zápisy obecních počtů, zápisy o dlužích, obecní statuta, obnovy městských rad, přijímání do městského svazku i trhové zápisy. Je to nejstarší městská kniha v ČR a v roce 1977 byla uznána za kulturní památku, stejně jako další staroměstská radní kniha **liber vetustissimus privilegiorum, statutorum et decretorum** z let 1366–1611. Obsahuje přepisy starých privilegií, obecní statuta, právní památky a přepisy některých městských listů, které stvrzovaly právní jednání měšťanů.

Významnou skupinu představují i právní knihy se soubory městských a zemských práv, statut, soudních nálezů, horních práv a výsad. Nejvýznačnější z této skupiny rukopisů je pergamenová kniha obsahující saské městské právo – **liber distinctionum juris Magdeburgensis** z roku 1390, která patřila pravděpodobně malostranské městské radě. Je zdobena zlatými iniciálami. Dalším, stejně krásným iluminovaným rukopisem, je staroměstská pergamenová kniha, která vznikla kolem roku 1420, obsahující zemská a městská práva, židovské výsady atd.

Mezi nejzajímavější rukopisy patří i pergamenová **Zpráva o staroměstském orloji** z roku 1570. Jejím tvůrcem byl známý iluminátor a majitel skriptoria Jan Táborský z Klokotské Hory, který v této době zastával funkci správce orloje. Opis této zprávy ze 17. století je jen papírový, ale najdeme v něm navíc model astrolábu a astrologické i astronomické tabulky.

K městským knihám přiřazujeme také knihy *nižších městských úřadů a delegovaných soudů*. Na počátku novověku sem patřil úřad desetipanský pro dluhy do 10 kop grošů, úřad šestipanský s hospodářskou agendou, úřad osmipanský nad nákladníky piva vaření, konířské a střelecké právo, plavecké právo, viniční úřad „perkmistra hor viničních“, zemští mlynáři atd.

Důležité místo ve sbírce patří *cechovním knihám* ze 16.–19. století. Jsou to nejrůznější knihy pamětní, knihy mistrů, tovaryšů, příjmů a vydání, instrukcí, manuálů před-

ních starších atd. Pozornost si zaslouží bohatě zdobená **kniha slanečkářů** z 1. poloviny 17. století. Jedná se o pamětní knihu nebo památník novoměstských slanečkářů s erby jednotlivých členů a různými kratochvilnými říkankami doprovázenými iluminacemi ze života obchodníků se slanými rybami.

Zvláštní oddíl rukopisů tvoří knihy *zádušních úřadů* pražských kostelů. Součástí sbírky jsou i knihy *postranních práv* – cizích enkláv uvnitř města (kláštery, kapitula, nejvyšší purkrabství), které se týkaly městských lokalit i venkovských statků.

Do sbírky rukopisů patří *pozemkové knihy* vesnic, které patřily městu, postranním právům a patrimoniálním úřadům z lokalit, které později splynuly s Prahou.

Rukopisy *literární* povahy zahrnují většinou paměti a rukopisné i strojopisné studie na nejrůznější odborná témata. Patří sem však rovněž zlomky **Kosmovy kroniky** a legendy **Crescente fide**, které jsou od roku 1981 kulturními památkami, nebo **Bartoše Písaře Kronika o pozdvžení** a Sixta z Ottersdorfu **Akta aneb knihy památné**.



Mezi nejzajímavější *hudebniny* patří **Malostranský graduál** z 2. poloviny 16. století, který patřil malostranským řezníkům.

Městské knihy jsou zpřístupněny v publikaci *Městské knihy Archivu hl. města Prahy*, vydané v roce 1956, která je dílem dr. Jiřího Čarka a kolektivu archivářů. V současné době se formou počítačové databáze zpracovává soupis všech rukopisů, soupis a katalog hudebních rukopisů a vědecký katalog městských knih.

II. SBÍRKA LISTIN

Sbírka A – pergamenové listiny 1158–1947

Oddělení A1 – původní sbírka pergamenových listin v počtu 420 inventárních čísel. Byly sem zařazovány i listiny psané na papíře, rozhodujícím kritériem pro zařazení písemností byla spíše jejich historická hodnota, případně honosnost jejich provedení. Se zpracováváním sbírky bylo započato roku 1801, kdy pražský magistrát pověřil magistrátního radu Wolfganga Bocka, aby uvedl do pořádku městská privilegia. Sbíрка je rozdělena do čtyř oddílů: I – *městská privilegia* v časovém rozsahu 1316–1905. II – *právní listiny* – jde o listiny zachycující právní pořízení mezi městem a jednotlivými osobami, jedinci navzájem mezi sebou, listiny erbovní i cechovní privilegia, jejich opisy a potvrzení vydávaná Prahou jiným městům. Časový rozsah 1359–1860. III – *listiny příležitostné*, např. adresy, pamětní listy, diplomy, čestná občanství – psáno převážně na papíru, časový rozsah 1858–1947. IV – *pamětní listiny a památky z budov* – tyto listiny jsou často doplněny dobovým tiskem i jinými artefakty, např. „svatými“ ostatky. Časový rozsah 1591–1947. Ke sbírce existuje inventář.

Oddělení A2 – přírůstky zpracované v letech 1992–1993 v počtu 244 inventárních čísel. Pocházejí převážně z činnosti spolku Verein für Geschichte der Deutschen in Böhmen zrušeného v roce 1945, a dále z akvizic získaných Archivem hl. města Prahy v letech následujících. Sbíрка je rozdělena do pěti oddílů: I – *panovnická privilegia* pro Prahu a její obyvatele, především jde o listiny erbovní. Časový rozsah 1630–1886. II – *soukromé listiny pragenská povahy*, např. právní pořízení jednotlivých měšťanů, zachovací a výhostní listy, univerzitní diplomy, palatinátní erbovní listiny, autentiky aj. Časový rozsah 1158–1879. III – vymezení je shodné s oddělením A1 – jediná listina, udělení čestného občanství v Karlíně pražskému arcibiskupovi Bedřichovi kardinálu von Schwarzenberg z roku 1863. IV – vymezení je shodné s oddělením A1. Časový rozsah 1837–1907. V – písemnosti všech typů nepragenská povahy psané na pergamentu, např. erbovní listiny, udělování a potvrzování lén, výhostní, zachovací a výuční listy, dobré vůle, vývody, notářské instrumenty atd. Časový rozsah 1192–1864. Ke sbírce existuje inventář.

Oddělení A3 – písemnosti interně delimitované v letech 1993–1996 z části IV. oddílu sbírky papírových listin, psané na pergamentu, a listinný materiál převzatý z Muzea hl. města Prahy, v počtu 2370 inventárních čísel. Rozdělení do oddílů je shodné s rozdělením oddělení A2. V převážné míře se jedná o zachovací, výhostní a výuční listy a legitimace nemanželského původu. V písemnostech z Muzea hl. města Prahy jsou obsaženy listiny týkající se pražského a vyšehradského kostela, majetko-právní listiny měšťanů a šlechty. Časový rozsah 1302–1848. Inventář ke sbírce je před dokončením.

Nejstarší listinou v archivu je tzv. **bohnická autentika** z roku 1158, vydaná pražským biskupem Danielem pro bohnický kostel sv. Petra. V roce 1977 byla zařazena mezi kulturní památky. Nejstarší listinou týkající se historických pražských měst je



listina krále Jana Lucemburského z roku 1316, kterou panovník upravuje obchod dřívím v Podskalí. Krásnou erbovní miniaturu obsahuje **listina císaře Fridricha III.**, vydaná v roce 1475 pro Staré Město pražské. Touto listinou císař polepšil Staroměstským městský znak jako ocenění za pomoc v jeho konfliktu s rakouskými stavy.

Sbírka B – papírové listiny (1253) 1436–1980

Sbírka je rozdělena do šesti oddělení. I – *zbytky registratur* pražských měst před rokem 1784, *zbytky spisoven* spojené Prahy po roce 1784 a písemnosti *městských korporací*. Časový rozsah (1253) 1436–1876. II – oddělení bylo založeno v roce 1867 pro ukládání *právních listin* města a jeho předchůdců, po roce 1948 je jeho doplňování značně nahodilé. Časový rozsah 1802–1980. III – *stará spisovna Archivu hl. města Prahy* od jeho založení v roce 1851 do roku 1925. IV – *listinný a aktový materiál* pragensiální povahy týkající se soukromých osob a jejich záležitostí. Časový rozsah 1526–1848. V – *nejrůznější písemnosti*, jež svou povahou neodpovídaly žádnému z předcházejících oddělení. Časový rozsah 1398–1968. VI. – *requisita civium* – doklady předkládané pražskému magistrátu v letech 1784–1864 při žádosti o udělení měšťanství. Pomůcky ke sbírce B vzaly za své při požáru Staroměstské radnice 8. května 1945. Hned poté bylo přikročeno k inventárnímu soupisu a zpracování ve formě rukopisné kartotéky, avšak práce byly po několika letech zastaveny a kartotéka eviduje méně než polovinu písemností z této sbírky. Ve sbírce B se vyskytuje též velké množství listin psaných na pergamentu a v současné době probíhá jejich delimitace do sbírek pergamentů při jejich současném inventarizování.

III. SBÍRKA MATRIK 1584–1915

Matriky, úřední knihy vedené duchovními správci jednotlivých farností, se dělí na matriky narozených, oddaných a zemřelých. Zásadní směrnice pro vedení matrik, vydané tridentským koncilem roku 1563, byly v jednotlivých diecézích upravovány a přizpůsobovány. V pražské arcidiecézi bylo jejich vedení nařízeno pražskou synodou roku 1605. Nejstarší dochované pražské matriky jsou převážně matriky nekatolické (sv. Jindřich, sv. Haštal, sv. Štěpán, sv. Mikuláš). Po roce 1620 přibývají s postupující rekatolizací matriky katolické, které byly záhy vedeny u všech pražských farností.

Od 2. poloviny 18. století se matriky dostávají do sféry státních zájmů. Patentem císaře Josefa II. z roku 1781 získaly platnost, průkaznost a závažnost veřejných listin. Zákonem č. 268/1949 Sb. pak byla s účinností od 1. ledna 1950 přenesena působnost ve věcech matričních na národní výbory, které převzaly od církevních úřadů všechny matriky a pokračovaly v jejich vedení. Starší, uzavřené matriky byly uloženy do krajských (státních oblastních) archivů, v Praze pak do Archivu hl. města Prahy, kde jsou uloženy matriky farností historických pražských měst a matriky far vnějších pražských obvodů v celkovém počtu 2 303 knih. Spolu s nimi pak i doklady (zejména snubní spisy) k matrikám katolických farností. Celý soubor je zpřístupněn podrobným inventářem. Nejstarší pražská matrika – matrika narozených z fary kostela sv. Jindřicha na Novém Městě pražském, vedená od roku 1584, je zpřístupněna v edici.

Matriky jsou velmi cenným historickým pramenem, především pro historickou demografii a genealogii, ale mají doposud také význam právní – jako zdroj úředních dokladů, zejména k záležitostem dědickým.

IV. SBÍRKA PEČETIDEL A RAZÍTEK 1257–1989

Sbírka o celkovém rozsahu 1 182 inventářích čísel je členěna na tři části. I. oddělení zahrnuje pečetidla a razítka jednotlivých *středověkých měst* a jejich *úřadů*, pečetidla a razítka *magistrátu*, *magistrátních úřadoven*, *městských zařízení*. **Nejstarší pečetidlo patří Malé Straně.** Je bronzové, datované přibližně do roku 1257. Pečetní pole nese obraz městských hradeb se třemi věžemi. Nejstarší **staroměstské pečetidlo** je z doby kolem roku 1280, bylo vyrobeno z bronzu a pečetní pole nese obraz prolomené městské zdi s postavou sv. Václava. Obě pečetidla byla zařazena v roce 1977 do seznamu kulturních památek. Ve II. oddělení jsou pečetidla a razítka *připojených městských částí a jejich úřadů*. Část III. obsahuje pečetidla a razítka *cechů*, *zádušních úřadů pražských kostelů*, *škol a různých městských korporací*. Sbírka je částečně zpřístupněna inventářem, přírůstky, které se týkají období po roce 1945, nejsou dosud zpracovány.

V. SBÍRKA HERALDICKÁ 1510–1989

Vzešla z činnosti spolku Verein für Geschichte der Deutschen in Böhmen. Obsahuje *kresby*, *malby a rytiny znaků*, *části rozstříhaných erbovníků*, *vystříhané znaky ze starých tisků* a *genealogické poznámky*. Je seřazena abecedně dle nositelů znaků a v současné době probíhá její zpracování formou počítačové databáze.

VI. SBÍRKA MEDAILÍ, PLAKET, MINCÍ, ŘÁDŮ, VYZNAMENÁNÍ, ODZNAKŮ AJ. 1579–1993

Sbírka obsahuje *pamětní mince* vydané u příležitosti obležení, dobytí i osvobození Prahy v době tereziánské, pamětní mince korunovační, *medaile* k jubileím, návštěvám panovníka v Praze, na paměť jubilejní výstavy, výstavy národopisné, výstavy obchodní a živnostenské komory, medaile na paměť svěcení chrámů, odhalení pomníků, otevření železniční dráhy roku 1845, opravy Karlova mostu v letech 1890–1893, medaile k výročím (600 let Staroměstské radnice, 600 let Univerzity Karlovy), k opravě Karolina, k svatováclavskému miléniu roku 1929, medaile sjezdů, různých korporací a mezinárodních kongresů. Sbírka obsahuje *odznaky válečné* a *sletové*, *portrétní medaile*, *řády* a *vyznamenání* udělené některým pražským primátorům a hlavnímu městu Praze. Sbírka je v převážné většině zpřístupněna formou katalogu.

VII. IKONOGRAFICKÁ SBÍRKA 1493–1996

Sbírka byla získána sběratelskou činností městského archivu – dary a koupěmi. Tvoří ji grafické listy, portréty a fotografická sbírka.

Grafické listy 1493–1. polovina 20. století

V této sbírce o celkovém rozsahu 4 500 kusů jsou zastoupeny dřevoryty, mědirytiny, oceloryty, lepty, litografie atd. Je členěna na:

Část I. – *pražské veduty*, které obsahují pohledy na město a jeho části od **nejstaršího panoramatu ze Schedelovy kroniky z roku 1493, Sadelerova z roku 1606, Hollarova z roku 1649**, přes série 18. století (**F. D. Werner, J. J. Dietzler, J. Carmine, L. Peuckert, Fr. a F. Hegerové**), 19. století (především **V. Morstadt, F. X. Sandmann a L. Lange**) až po moderní grafiku 1. poloviny 20. století (**J. Skrbek, T. F. Šimon, J. Stretti** a další).

Část II. – přináší *zobrazení pražských událostí* – bitvy, obléhání Prahy, korunovace, události roku 1848, povodně atd.

Portréty

Tato dosud nezpracovaná a proto málo využívaná sbírka obsahuje v celkovém počtu 3 000 kusů většinou grafické listy, na nichž jsou zachyceny portréty panovníků a významných osobností českých i evropských dějin.

Fotografická sbírka 60. léta 19. století–1996

Tato sbírka o rozsahu 150 000 kusů patří k největším fotografickým sbírkám s pražskou tematikou. Obsahuje pozitivy, negativy i diapozitivy. Jsou na nich zachyceny pražské budovy, náměstí, ulice, události, zajímavosti atd. Mezi autory jsou zastoupeni nejvýznamnější fotografové Prahy, především **J. Eckert, K. Bellmann, J. Kříženecký**, jejichž negativy a pozitivy společně se souborem **Z. Reacha** tvoří velkolepý základ celé sbírky.



Všechny tři části ikonografické sbírky jsou průběžně doplňovány a nově zpracovávány formou počítačové databáze.

VIII. SBÍRKA PLÁNŮ A MAP 1650–1996

Sbírka vznikla z úřední činnosti pražských městských úřadů, obsahuje mapy a plány Prahy a jejího bezprostředního okolí, výkresovou dokumentaci k řadě pražských památkových objektů, veřejných prostranství, sadů, parků. Její součástí je také dokumentace Komise pro popis památek města Prahy a Památkového sboru. Tyto mapy a plány jsou původní – kreslené nebo reprodukováné. V této sbírce najdeme **nejstarší vyměřovaný plán Prahy od Fr. L. Hergeta z roku 1791**. Sbírka o rozsahu více než 6 000 inventárních jednotek se doplňuje a je částečně zkatologizována.

IX. SBÍRKA CECHOVNÍ 1436–1893

Ve sbírce jsou uloženy registratury, cechovní archivy a jednotliviny 55 cechů pražských měst. Další jednotliviny jsou rozptýleny ve sbírce rukopisů, listin a pečetidel. Celkem sem patří 550 úředních knih, 140 pergamenových listin, 40 cechovních erbovních listin, 40 cechovních pečetidel, několik tisíc osobních dokladů k udělení měšťanského práva – listy zhostnění, výhostnění, výuční, mistrovské a fedrovní. Nejstarší cechovní listinou jsou **artikule staroměstského cechu jehlářů z roku 1436**.

X. RANKEUM 1784–1900

Sbírka písemností a tisků (originálů, duplikátů i opisů), které z úředních spisů magistrátu vybral a do tematických oddílů uspořádal někdejší představený městské spisovny Josef Rank. Cenný pramen k některým tématům městské správy či dějin Prahy do roku 1900. Knižní fascikly i volné spisy, k nimž byl dodatečně vypracován věcný rejstřík.



XI. DOKUMENTACE

Sbírka dokumentace obsahuje drobné příležitostné tisky jedno- i vícelisté, které se jinde většinou již nedochovaly, neboť sám jejich účel byl krátkodobý. Zařazují se sem úřední tisky jako vyhlášky a oznámení, dále plakáty, prospekty, politické a reklamní tisky, programy koncertů divadel a kin, propagační tiskoviny města Prahy i jiných českých měst, jednotlivá čísla časopisů a novin, různé legitimace a poukazy. Sbírka se dělí rámcově na čtyři oddíly: A – patenty, B – vyhlášky, cirkuláře a jiné úřední tisky, C – plakáty, D – drobné tisky. Nejstarší části této sbírky sahají až do poloviny 16. století. Sbírka je soustavně doplňována.

XII. SBÍRKA NOVIN 1783–1996

Sbírka novin, shromažďovaná v pražském městském archivu nepřetržitě od jeho počátku do současnosti, obsahuje v úplnosti téměř všechny denní listy, které vycházely na území Prahy, a to jak celostátní, tak regionální i podnikové. Nejstaršími novinami sbírky jsou Prager Oberpostamtszeitung od roku 1783 (od roku 1800 Prager Zeitung), Krameriusovy Pražské poštovské noviny od roku 1789 a Bohemia od roku 1828. Sbírku o celkovém rozsahu 10 172 svazků, která plní pro Prahu i funkci městské kroniky, částečně zpřístupňuje věcný a jmenný katalog.

XIII. SBÍRKA VÝROČNÍCH ZPRÁV 1788–1948 (1996)

Sbírka obsahuje více než 2 000 fascikulů tištěných výročních zpráv institucí pražských i mimopražských (včetně zahraničních). Soubor výročních zpráv pražské provenience je přitom jedním z nejvýznamnějších v ČR jak rozsahem, tak i stavem dochování. Jeho základem jsou výroční zprávy pražských škol – především gymnázií a reálků, dochované téměř v kompletních řadách. Nejstarší je tzv. „Juventus“ staroměstského gymnázia z roku 1788. K výročním zprávám pražských škol jsou přiřazeny neméně významné výroční, jednatelské a účetní zprávy spolků, svazů, společenstev, družstev, fondů, sborů, divadel, muzeí, nemocnic, pojišťoven, bank, záložen, ústavů atd. Tento soubor je zpřístupněn inventárním soupisem. Souvislé řady výročních zpráv končí rokem 1948, z pozdějšího období se vyskytují pouze jednotliviny, resp. výroční zprávy některých institucí, které po roce 1989 jejich vydávání obnovily.

FONDY

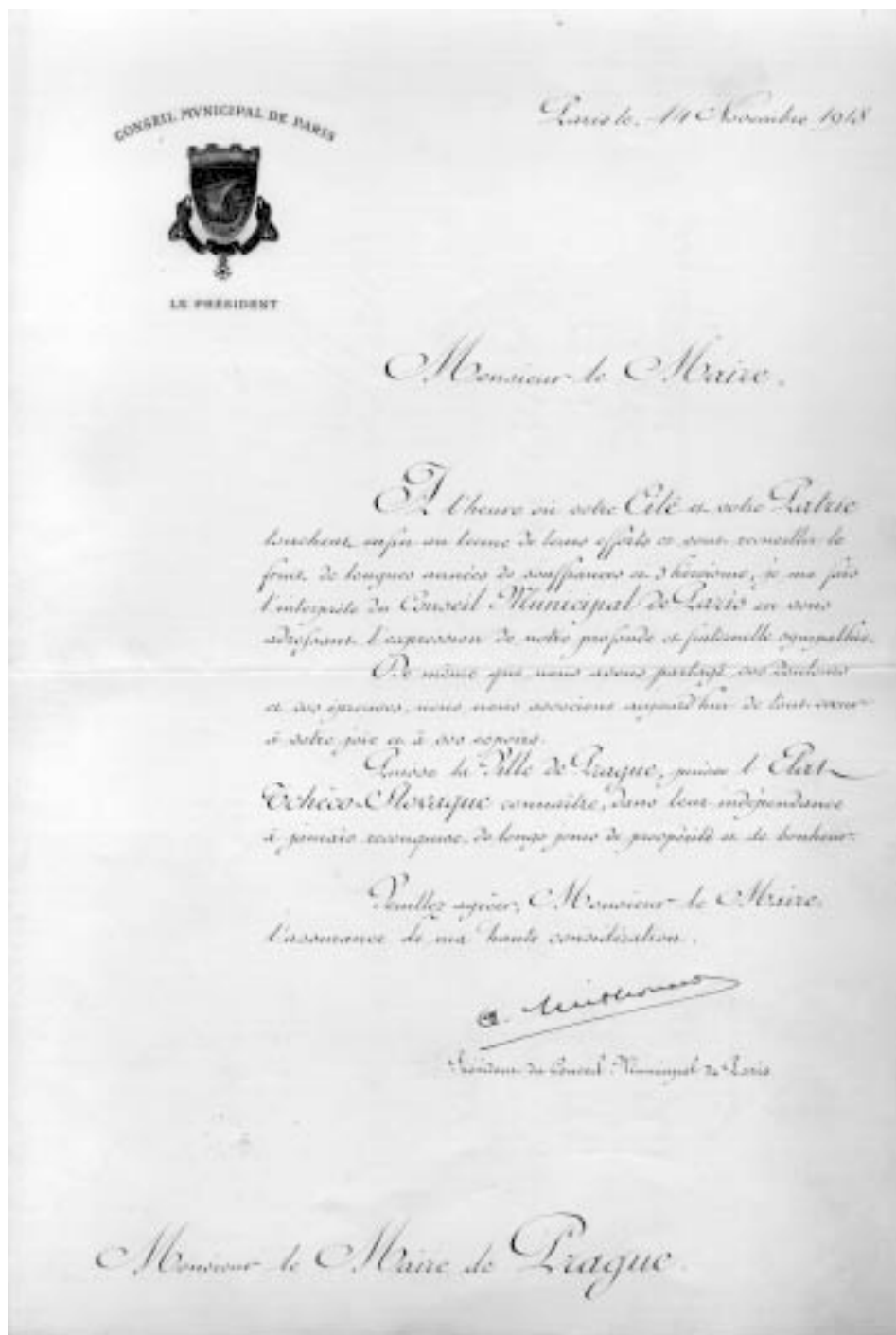
I. MĚSTSKÁ SPRÁVA 1784–1945

Magistrát (královského) hl. města Prahy 1784–1945 (1949)

Spisy a pomocné knihy jednotlivých oddělení od vzniku úřadu v roce 1784 do správní reformy v březnu 1949. Z let 1945–1949 zahrnuje spisy pouze těch oddělení, jejichž činnost pokračovala z období předchozích a v roce 1949 byla ukončena či zásadně transformována. Spisy některých oddělení a úřadů magistrátu jsou zachovány takřka kompletně, jiné částečně či torzovitě, některé se nedochovaly vůbec.

Protokoly sborů městské správy 1784–1945

Zápisy ze schůzí městské rady (užší správní komise) 1784–1939, prezidiálních porad 1940–1943, primátorských schůzek 1944–1945, sboru obecních starších – ústřední správní komise, ústředního zastupitelstva – (obsahují též stenografické zá-



znamy jednání) 1848–1942, magistrátního senátu 1848–1941. Připojen je diář magistrátních komisí 1880–1899 a zápisy ze schůzí Správní rady ústavů a malých podniků 1922–1947 a Ústředních jatek 1920–1921.

Prezidium rady a magistrátu 1784–1950

Téměř kompletní řada spisů, pomocné knihy z let 1784–1880 shořely v roce 1945. Obsahuje spisy prezidiálních oddělení: korespondence primátorů (1867–1950), informační kancelář cizinecká (1906–1939), pro korespondenci, propagaci a styk s cizinou (1919–1950), organizační (1939–1949), normativní a studijní (1940–1945), stížnostní (1945–1949), osobní (1888–1950, personální spisy zaměstnanců narozených před rokem 1880 dochovány v úplnosti, mezi léty 1881–1905 výběrově). Uspořádáno, inventář. Neuspořádáno technické oddělení (důležité projekty a stavby v Praze 1900–1950) a ředitelství politických služeb (1941–1948). Připojeny spisy zahraniční tiskové kanceláře Correspondence Tchéque z let 1906–1914 s výstřížkovým archivem.

Hlavní spisovna magistrátu 1784–1920

Pomocné knihy, 1784–1920. Podací protokoly (1784–1905), indexy (1785–1920), domovní ukazatele (1784–1904). Inventární soupis.

Spisy – Oddělení A, správní a veřejné věci, vnitřní administrativa 1802–1854, Uspořádáno, částečný inventární soupis. **Oddělení B,** hospodářské věci, personalia 1802–1920. Téměř kompletní, uspořádáno, částečný inventární soupis. **Oddělení C,** zádušní, školní, nadační a chudinské věci 1802–1904, uspořádáno, částečný inventární soupis. **Oddělení D,** stavební, bezpečnostní a zdravotní policie 1802–1910, cenné stavební spisy, některé s plány, uspořádáno, částečný inventární soupis. **Oddělení E,** živnostenské věci 1845–1904, uspořádáno, částečný inventární soupis. **Oddělení F,** berniční věci 1826–1870, malé torzo, uspořádáno, inventární soupis. **Oddělení G,** kamerální a poplatkové věci 1810–1870, torzo, uspořádáno, inventární soupis. **Oddělení H,** vojenské, popisní a zdravotní věci 1817–1904, malé torzo, uspořádáno, inventární soupis. **Oddělení I,** chudinské věci 1865–1870, malé torzo, uspořádáno, inventární soupis. **Oddělení J,** věci různé povahy 1840–1864, malé torzo, uspořádáno, inventární soupis. **Oddělení K,** záležitosti smíchovské jurisdikce na pozemcích bývalého mostního úřadu 1829–1861, torzo, uspořádáno, inventární soupis. **Oddělení L,** věci libeňského panství 1829–1864, uspořádáno, inventární soupis. **Oddělení M,** těžké policejní přestupky 1819–1864, uspořádáno, inventární soupis. **Oddělení N,** židovské věci 1845–1864, torzo, uspořádáno, inventární soupis. **Nomenklatura,** všechny spisy z let 1871–1880 uložené tematicky v abecedě, uspořádáno, inventární soupis.

Ostatní spisovny magistrátu 1784–1953

Politický senát – Publicum 1784–1801, předchůdce oddělení A–N, především hospodářské a stavební záležitosti, uspořádáno, inventární soupis. **Civilněsoudní senát – Judiciale 1784–1851,** civilněprávní agenda, hlavní část zaujímají spisy pozůstalostních řízení. Spisy, pomocné knihy, indexy, částečně uspořádáno. **Trestněsoudní senát – Criminale 1784–1850,** kriminální agenda, politické přestupky. Spisy, podací protokoly, knihy výslechů, částečně uspořádáno. **Směnečný a obchodní (merkantilní) soud v Království českém 1763–1850 (1860),** registrace firem, oddělení V – firmy křesťanské, oddělení VI – firmy židovské. Spisy, knihy, částečně uspořádáno, soupis firem. **Depozitní úřad 1784–1859,** ukládání depozit – pouze knihy. **Městský berní úřad 1784–1860,** torzo spisů, knihy z větší části ve sbírce rukopisů. **Městský stavební a hospodářský úřad 1787–1862,** torzo spisů i knih. **Hlavní městská pokladna 1784–1863,** knihy z větší části ve sbírce rukopisů, torzo spisů. **Hlavní městská účtárna**

1784–1953, souvislá řada knih obecních důchodů aj. účetních knih (částečně ve sbírce rukopisů), torzo spisů.

Magistrátní referáty a odbory 1860–1949

Ve větším rozsahu, nikoli v úplnosti, se dochovaly spisovny následujících úřadů:

Referát I. A, hospodářský, (1827) 1921–1949 (1956). Především spisy o prodeji pozemků a povolování staveb. Uspořádáno, inventář, databázový rozpis.

Referát I. C, hospodářský, 1921–1950. Agenda týkající se výstavby a správy komunikací, kanalizace, úředních budov aj. Neuspořádáno.

Referát II. A, B, živnostenský, 1860–1950. Živnostenské rejstříky Praha 1860–1949, Smíchov 1900–1926, Vinohrady 1884–1927, Karlín 1919–1927, evidence cestovních legitimací 1923–1938. Pomocné kartotéky. Spisy o pražských živnostech částečně uspořádány. Dílčí soupis.

Referát III, stavební, 1890–1949. Torzovitě dochované spisy k pražským domům. Neuspořádáno.

Referát IV, popisní, 1830–1949. Agenda sňatková, domovské a státní příslušnosti z let 1905–1949. Knihy i spisy, pomocné kartotéky. Uspořádáno, inventární soupis. K referátu přísluší domovské matriky obcí připojených k Velké Praze a tzv. **Konskripcce pražského obyvatelstva** 1830–1920, 1910–1949. (viz níže oddíl III.)

Referát X, zdravotní + Městský fyzikát, 1860–1949. Zdravotní policie, hygienická, lázeňská a veterinární agenda. Též úmrtní protokoly z roku 1945. Neuspořádáno.

Referát XII, asanační, (1828) 1893–1927 (1946). Asanace a regulace Josefova, Starého a Nového Města. Uspořádáno, inventární soupis.

Referát XIV, zádušní + Městský zádušní úřad, (1676) 1784–1949. Hospodářské a stavební záležitosti pražských patronátních kostelů, farností a hřbitovů, personální spisy. Knihy i spisy, uspořádáno, inventární soupis.

Referát XVI, pro tržnictví, jatky a zásobování města (ústavů a malých podniků), 1884–1949. Knihy i spisy, částečně uspořádáno.

Odbor IV, hospodářský, (1900) 1927–1949 (1953). Správa obecního majetku (domy, pozemky). Podací protokoly, indexy, spisy. Částečně uspořádáno.

Odbor VI, osvětový, 1930–1950. Správní, hospodářské a stavební záležitosti pražských škol a městských kulturních zařízení. Knihy i spisy. Uspořádáno, inventář. Připojen **Referát VI, školský a okresních školních rad, 1871–1929.** Záležitosti pražského českého a německého školství. Knihy i spisy, částečně uspořádáno.

Odbor cenový a zásobovací, (1940) 1941–1945. Především tzv. kmenové listy o přidělu potravinových lístků Pražanům od září roku 1943 do května roku 1945. Částečně uspořádáno. (viz níže oddíl III.)

V malých torzech dochovány spisy **referátu VII, vojenského 1905–1920** (evidence brančů, podací protokoly), **referátu VIII, policejního 1867–1870** (uspořádané torzo spisů), **referátu XIII, vodárenského 1887–1910** (domovní knihy), **odboru II, finančního 1939–1949** (torzo spisů, z větší části vyplněné dotazníky o majetku pražských židovských obyvatel z roku 1940).

Stavební úřad (královského) hl. města Prahy 1883–1949

Zahrnoval 16 odborů. Spisy dochovány nekompletně z několika odborů. Obsahuje též zprávy ze služebních cest do zahraničí z let 1888–1914 a zápisy z porad přednostů stavebních úřadů z let 1907–1919.

Odbor 1, 2, měřičský a regulační úřad, 1922–1940. Vyměřování a regulace pozemků, návrhy parcelace, výstavba a přístavby budov z ohledu regulačního. Knihy i spisy, částečně uspořádáno.

Odbor 3, komunikační úřad, 1922–1949. Stavba a údržba komunikací a dlažeb. Malé torzo spisů.

Odbor 6, 7, (1883) 1921–1940. Výstavba, správa a údržba obecních a nadačních budov. Připojeny spisy Stavebního úřadu z let 1883–1920. Částečně uspořádáno. Kancelář obecních staveb z let 1888–1920 uspořádána s dílčím inventárním soupisem.

Odbor 14, požární, 1922–1949. Neuspořádané spisy.

Stavební úřad pro válečné škody, později pro obnovu města, 1946–1949. Neuspořádané torzo spisů.

Sociální a chudinské úřady a ústavy

Vrchní ředitelství ústavu chudinského, 1846–1905. Veškerá chudinská péče o dospělé, dohled a správa městských chudinských ústavů, agenda dobročinných fondů, dohled na záležitosti hnanecké. Knihy, spisy. Neuspořádáno.

Referát XVII, humanitní, 1905–1921. Záležitosti nadací, městských stipendií, dobročinných fondů, péče o chudé, choré a nalezence. Knihy, spisy. Neuspořádáno.

Ústřední úřad sociální, 1924–1949. Sociální činnost v oblasti individuální i ústavní péče o děti i dospělé. Cenné spisy k nezaměstnanosti a válečným škodám 1938–1945. Knihy, spisy. Částečně uspořádáno, dílčí inventář.

Chorobinec na Karlově 1808–1929, Dětský chorobinec hl. města Prahy 1924–1929. Organizace a činnost ústavů pro nevléčitelně nemocné osoby, cenné osobní spisy chovanců. Knihy, spisy. Uspořádáno, inventář.

Chudobinec sv. Bartoloměje 1848–1929, Chudobinec sv. Vojtěcha 1883–1929, Městský chudobinec Bubeneč 1924–1929, Městský chudobinec Smíchov 1922–1929, Městský chudobinec a chorobinec na Královských Vinohradech 1923–1929. Provoz



ústavů, stavební úpravy budov, zaopatření chovanců, činnost personálu. Knihy, spisy. Uspořádáno, inventář.

Masarykovy domovy, 1928–1951 (1959). Péče o chovance bývalých městských sociálních institucí (starobince, chorobince, chudobince, dětské ozdravovny). Organizace a provoz, přeměna na nemocnici. Knihy, spisy. Neuspořádáno.

Opatrovna na Hrádku, 1840–1910, Malostranská opatrovna 1868–1880. Torza spisů a knih. Neuspořádáno.

Ostatní magistrátní a připojené úřady

Městský hospodářský úřad, 1851–1910. Torzo knih.

Kontrolní úřad hl. města Prahy, 1922–1945. Malé torzo spisů, vyšetřující komise 1945, částečný soupis.

Pracovní úřad, 1941–1945. Kartotéka Pražanů totálně nasazených v období okupace. Připojeny spisy

Úřadu ochrany práce v Praze, 1945–1949 (zaměstnání Slováků v Čechách, pracovní knížky aj.). Uspořádáno.

Sbor pro vyřizování stížností, 1921–1939. Vyřizování všech stížností s výjimkou stavebních. Knihy, ukázky spisů.

Stavební úřad hl. města Prahy, 1921–1939. Vyřizování stavebních stížností. Knihy, ukázky spisů. Uspořádáno, inventář.

Památkový sbor hl. města Prahy, 1893–1950. Předchůdce: Komise pro soupis stavebních, uměleckých a historických památek královského hl. města Prahy. Evidence a ochrana památek. Uspořádáno, inventář.

Městská statistická kancelář, 1870–1893. Torzo spisů, neuspořádáno.

Chemický ústav hl. města Prahy, 1897–1959. Chemická a bakteriologická kontrola vody a potravin. Knihy i torzo spisů (1944–1951). Uspořádáno, inventář.

Veterinární laboratoř, 1946–1951. Torzo spisů (personálie, statistická hlášení). Uspořádáno, inventář.

Bezpečnostní sbory magistrátu

Měšťanská garda 1848 (spisy), **Městská policie 1804–1870** (knihy), **Městská stráž 1933–1949** (knihy, spisy). **Hasičský sbor hl. města Prahy 1894–1928** (knihy, spisy). Připojeny personální spisy **Velitelství požárního sboru Ústředního národního výboru hl. města Prahy** z let 1930–1953. Ze všech dochována pouze malá torza.

Obvodní magistrátní úřadovny na území Velké Prahy 1922–1949

Prezidiální agenda místních zastupitelských sborů, vybírání dávek a berní, živnostenská a popisná agenda, školní a sociální záležitosti, drobná hospodářská, stavební a zdravotní agenda, místní policie.

Ve větším rozsahu dochováno pouze **Prezidium místní rady pro Prahu I–VII 1922–1941** (knihy, spisy), spisovna **Magistrátní úřadovny pro Prahu VII** (knihy, spisy, připojeny knihy bývalé **Magistrátní úřadovny v Holešovicích 1901–1921**), **Magistrátní úřadovny pro Prahu IX 1922–1949** (zápisy ze schůzí místní správy 1923–1939, spisy a knihy 1933–1949), **Magistrátní úřadovny pro Prahu XII 1922–1949** (knihy, spisy), **Magistrátní úřadovny pro Prahu XIX 1922–1949** (zápisy ze schůzí místní správy 1922–1937, spisy a knihy 1922–1949).

Torzovitě či minimálně jsou dochovány spisovny **Magistrální úřadovny pro Prahu X 1921–1938** (část knih a spisů též u fondu města Karlín), **Magistrální úřadovny pro Prahu XI 1922–1949** (především knihy, spisy 1928–1939, zápisy schůzí místní správy 1921–1931), **Magistrální úřadovny pro Prahu XIII 1922–1947** (zápisy schůzí místní správy 1922–1938), **Magistrální úřadovny pro Prahu XIV 1923–1941** (zápisy schůzí místní správy 1923–1939), **Magistrální úřadovny pro Prahu XVI 1921–1939** (zápisy schůzí místní rady 1923–1939), **Magistrální úřadovny pro Prahu XVIII 1929–1949**.

Archivy obcí připojených k Praze do roku 1922

Činnost obecních a městských úřadů předměstských obcí tvořících Velkou Prahu do jejich připojení k Praze. Přístupné fondy:

Obec Hloubětín, 1864–1922. Knihy zápisů ze schůzí 1864–1921, kniha oběžníků 1900–1917 aj. Uspořádáno, inventární soupis.

Obec Holešovice-Bubny, (1840) 1850–1884 (1893). Zápisy ze schůzí obecního zastupitelstva 1850–1884, domovské matriky, spisy. Uspořádáno, inventář.

Město Karlín, (1832) 1844–1927 (1938). Zápisy ze schůzí obecního zastupitelstva 1844–1921, domovské matriky, úmrtní protokoly 1897–1935, podací protokoly, indexy, účetní knihy. Spisy v celistvosti, též stavební spisy s plány. Uspořádáno, inventář.

Město Libeň, 1850–1901. Zápisy ze schůzí obecního zastupitelstva 1877–1901, domovské matriky, podací protokoly, indexy. Spisy v úplnosti. Uspořádáno, inventář.

Obecní úřad Sedlec, 1887–1923. Podací protokoly, spisy. Uspořádáno, inventář.

Město Královské Vinohrady, 1861–1921. Zápisy ze schůzí městské rady 1884–1922, podací protokoly, indexy. Spisy dochovány pouze částečně, s výjimkou stavebních spisů. Z větší části uspořádáno, inventární soupis.



Město Vysočany, 1827–1921. Zápisy ze schůzí obecního zastupitelstva 1893–1919, domovské matriky, podací protokoly, indexy částečně. Spisy neúplné. Uspořádáno, inventář.

Město Vyšehrad, 1815–1883. (Knihy částečně v oddělení rukopisů), podací protokoly, indexy. Spisy pouze torzovité. Z větší části uspořádáno, inventární soupis.

Město Žižkov, 1876–1927. Zápisy městské rady 1901–1921, domovské matriky, podací protokoly, indexy. Spisy torzovité s výjimkou stavebních spisů (s plány). Téměř celé uspořádáno, inventární soupis.

Neuspořádané či částečně uspořádané archivy obcí – z větší části dochované v relativní úplnosti:

Bohnice 1840, 1880 (2 knihy), **Braník 1861–1923** (zápisy ze schůzí obecního zastupitelstva 1861–1921, knihy, spisy), **Břevnov 1875–1921** (knihy, malé torzo spisů), **Bubeneč-Přední Ovenec 1811–1923** (zápisy ze schůzí obecního zastupitelstva 1889–1922, knihy, spisy, částečně uspořádáno), **Dejvice 1850–1921** (zápisy ze schůzí obecního zastupitelstva 1866–1921, knihy, spisy), **Hodkovičky 1870–1923** (knihy, spisy, uspořádáno), **Hostivař 1834–1923 (1940)** (zápisy ze schůzí obecního zastupitelstva 1878–1921, knihy, spisy, částečně uspořádáno, soupis), **Hrdlořezy 1866–1920** (zápisy ze schůzí obecního zastupitelstva 1888–1909, knihy, spisy), **Jinonice-Butovice 1904–1923** (zápisy ze schůzí obecního zastupitelstva 1904–1923, malé torzo spisů), **Košíře 1876–1905** (zápisy ze schůzí obecního zastupitelstva 1878–1905, knihy, spisy), **Krč 1909–1923 (1942)** (zápisy ze schůzí obecního zastupitelstva 1909–1923, knihy, spisy), **Liboc 1850–1923** (knihy, spisy), **Malešice 1851–1922** (torzo knih), **Michle 1885–1921 (1941)** (zápisy ze schůzí obecního zastupitelstva 1904–1924, knihy, spisy), **město Nusle 1865–1922** (zápisy ze schůzí obecního zastupitelstva 1865–1922, torzo knih), **Podolí-Dvorce 1841–1923** (knihy, spisy), **Prosek 1826–1923** (knihy, spisy), **město Smíchov 1840–1902** (malé torzo knih a spisů, částečný soupis), **Strašnice 1820–1923** (knihy, spisy, částečně uspořádáno), **Střešovice 1851–1927** (knihy, spisy), **Troja-Podhoř 1846–1923** (zápisy ze schůzí obecního zastupitelstva 1916–1923, knihy, spisy), **Veleslavín 1855–1923** (knihy, spisy), **Vokovice 1862–1923** (zápisy ze schůzí obecního zastupitelstva 1910–1923, knihy, spisy), **město Vršovice 1826–1924** (zápisy ze schůzí obecního zastupitelstva 1874–1921, knihy, spisy, částečně uspořádáno), **Záběhlice 1896–1923** (zápisy ze schůzí obecního zastupitelstva 1918–1923, knihy, spisy, částečně uspořádáno).

II. MĚSTSKÁ SPRÁVA PO ROCE 1945

Fondy městské správy po roce 1945 tvoří městská samospráva (v této době sloučená se správou státní) v éře národních výborů (1945–1990), a to na všech úrovních, celoměstské, obvodní i místní. Dochování většiny fondů tohoto období je převážně torzovité, a to z důvodu dlouhodobého chaosu ve spisové službě a nedodržování skartačních předpisů. Protože oddělení Archivu hl. města Prahy spravující tyto fondy vykonává i dohled nad spisovou službou a skartační řízení, jeho fondy se nadále rozrůstají nad rok 1989. Následující přehled je výběrovým soupisem významnějších či významněji dochovaných součástí fondů městské správy po roce 1945.

Centrální městská správa

Je tvořena fondy tří na sebe přímo navazujících úřadů – **Ústřední národní výbor hl. města Prahy 1945–1959**, **Národní výbor hl. města Prahy 1960–1990**, **Magistrátní úřad a Magistrát hl. města Prahy 1990–1994**.

Zápisy ze zasedání předsednictva, rady a pléna zmíněných úřadů jsou nejdůležitější součástí této části městské správy. Dochovány jsou téměř v kompletní řadě z let 1945–1994. Jde o 1 125 knih, ve kterých se průřezově odrážejí dějiny Prahy ve světle usnesení jejích zastupitelských orgánů. Nejnovější část těchto zápisů (po roce 1993) je pořizována též v digitální formě a částečně je zpřístupněna na síti Internet.

Porady vedoucích funkcionářů, 1966–1986. Navazují na výše psané zápisy, zde se „předjedaňovaly“ záležitosti pro usnesení rady.

Kancelář primátora, 1966–1986. Je tvořena převážně reprezentační korespondencí hlavy města, a to převážně výběrově.

Z jednotlivých odborů jsou soustavněji dochovány spisy těchto odborů:

Odbor kultury, 1970–1985. Zde se dochovalo např. povolování vývozu uměleckých předmětů.

Odbor kontrolní, 1953–1975.

Odbor finanční, majetkoprávní oddělení – agenda Válečné škody, (1900) 1938–1967. Zahnuje písemnosti vztahující se k evidenci a nahrazování škod způsobených v souvislosti s druhou světovou válkou; dále je z finančního odboru zachován různorodý materiál z let 1945–1980.

Referát pro národní správu majetku – oddělení nemovitostí, 1945–1949. Jedná se o menší část bývalého referátu pro národní správu majetku, jehož větší část ještě nebyla předána Archivu hl. města Prahy a je dosud nezpracována.

Odbor vnitřních věcí, jeho součástí jsou i písemnosti bývalého **policejního ředitelství**, jehož některé pravomoci přešly po druhé světové válce na tento odbor. Jedná se např. o povolování divadelních představení nebo o velmi významný ucelený soubor – tzv. **spolkový katastr**, tj. evidence spolků z let 1766–1966 existujících přibližně na území Velké Prahy.

Referát církevní, 1960–1986. Zde se kromě korespondence dochovaly i personální spisy.

Trestní komise vyšetřovací a nalézací Ústředního národního výboru hl. města Prahy (tzv. „Malý dekret“), 1945–1948. Písemnosti komisí, které prováděly řízení podle dekretu prezidenta republiky č. 138/1945 Sb., o stíhání některých provinění proti národní cti. Fond obsahuje cca 55 000 spisů, k nimž je dochována původní abecední kartotéka.

Komise č. 1 pro zařazování do TNP se sídlem v Praze, 1948–1950. Specifický orgán, který vznikl na základě zákona č. 247/1948 Sb. o táborech nucené práce a působil při bezpečnostním referátu Ústředního národního výboru hl. města Prahy. Jádrem fondu jsou spisy o „řádném“ zařazování osob do TNP a dále spisy o „mimořádném“ hromadném internování občanů z řad tzv. buržoazie v rámci „akce T-43“. Odděleně jsou uloženy i spisy týkající se občanů (zejména bývalých důstojníků armády) zařazených do TNP Mírov. Ke spisům jsou dochovány původní abecední kartotéky.

Z ostatních součástí centrálního pražského úřadu jsou povětšinou dochovány pouze torzovité zlomky.

Městská správa na úrovni obvodů

Spisy obvodních národních výborů jsou zastoupeny ve třech nejdůležitějších správních etapách. Z let 1945–1949 velmi torzovitě dochovanými spisy Obvodních rad, z let 1949–1960 spisy z tehdejších šestnácti pražských obvodů a z let 1960–1990 spisy deseti obvodů, jak je známe dodnes. Jejich nejdůležitější součástí jsou opět

zápisy z rady a pléna příslušného Obvodního národního výboru, které však nejsou dosud převzaty ze všech obvodních úřadů coby jejich nástupců. Z některých obvodů jsou bohužel dochovány pouze částečně.

Praha 1–16, 1949–1960:

ONV 1 (1950–1959), **ONV 2** (1945–1959), **ONV 3** (1945–1959), **ONV 4** – dnes Praha 5 (1945–1959), **ONV 5** – dnes Praha 6 (1945–1959), **ONV 6** (1945–1959), **ONV 7** (1945–1959), **ONV 8** (1945–1959), **ONV 9** (1949–1959), **ONV 10** (1945–1959), **ONV 11** – dnes Praha 3 (1945–1959), **ONV 12** – dnes Praha 2 (1945–1959), **ONV 13** – dnes Praha 10 (1945–1959), **ONV 14** – dnes Praha 4 (1946–1959), **ONV 15** – dnes Praha 4 (1945–1959) **ONV 16** – dnes Praha 5 (1945–1959).

Praha 1–10, 1960–1990:

ONV 1 (1960–1985), **ONV 2** (1960–1980), **ONV 3** (1960–1970), **ONV 4** (1960–1986), **ONV 5** (1960–1980), **ONV 6** (1960–1980), **ONV 7** (1960–1985), **ONV 8** (1960–1983), **ONV 9** (1960–1982), **ONV 10** (1960–1980).

Městská správa na místní úrovni (obce připojené k Praze po roce 1945)

V Archivu hl. města Prahy je uložena bohužel pouze malá část spisového materiálu místní správy. Důvodů je několik. Obce na okraji Prahy k ní byly připojeny v letech 1960, 1968 a 1974 a předtím odevzdávaly své spisy do Okresních archivů Praha-východ a Praha-západ. Mnohdy mají úřady ještě spisy uloženy u sebe, protože vzhledem k jejich menšímu množství nepocítovaly potřebu předávat je do archivu. Částečně již spisovny zanikly z důvodů nekompetentních zásahů některých místních národních výborů. Významněji jsou tedy v Archivu hl. města Prahy zastoupeny pouze:

MNV a Obecní úřad Kyje 1870–1983, MNV a Obecní úřad Ruzyně 1895–1954, MNV Běchovice 1945–1984, MNV Slivenec 1957–1983, MNV Nebušice 1948–1952, MNV a Obecní úřad Kolovraty 1935–1985.

Mimo městskou správu stojí některé poválečné fondy, které k ní měly bližší či vzdálenější vazbu.

Fond národní obnovy, 1945–1950. Zahrnuje pouze malou část písemností původce fondu, kde se nacházejí převážně účetní závěrky likvidovaných firem takřka z celého území republiky. Zajímavou součástí fondu je dokumentace – hlavičkové papíry firem, vkladní knížky, pojišťovací smlouvy aj.

Internační tábory Němců, 1945–1952. Obsahem fondu jsou dosti nerovnoměrně dochované písemnosti správ internačních táborů, v nichž bylo soustředováno německé obyvatelstvo před odsunem. Konkrétně se jedná o tábory: Hagibor, Modřany, Hloubětín, Klecany, Žalov, Strahov, Hostivař a Motol. Spisový materiál, který není dosud uspořádán, obsahuje i řadu dílčích původních kartoték, seznamů apod., vyplynulých z činnosti správ táborů, kterou lze z hlediska vedení písemností označit za dosti chaotickou.

III. EVIDENCE OBYVATELSTVA

Popisní archy (též Konskripce pražského obyvatelstva) 1830–1948

Evidence obyvatelstva vedená městskou správou (popisní úřad Magistrátu hl. města Prahy) pro potřeby evidence domovského práva a vojenské povinnosti. Člení se dle původního uspořádání na tyto skupiny:

Katastr pražských měšťanů, počátek 20. století, lístkový seznam pražských obyvatel oprávněných volit do samosprávných orgánů (tj. katastr voličů).

Evidenční archy pražských příslušníků, 1830–1910, zapisovací a popisní archy osob, které získaly domovské právo v Praze.

Evidenční archy cizích příslušníků, 1830–1910, zapisovací a popisní archy osob, které bydlely v Praze, ale neměly zde domovské právo.

Evidenční archy pražských domů, 1830–1910, obsahují jména majitelů domů a některé údaje o změnách vlastnictví.

Evidence domovských příslušníků (též „nová konskripce“), **1910–1948**, popisní archy pražských domovských příslušníků od roku 1910 až do zrušení domovského práva (31. 12. 1948). Na arších, kterých je asi 300 000 kusů, je zapsáno cca 1,5 milionu osob.

Lístky pro domácnost (tzv. kmenové listy) 1943–1945

Potravinové lístky pro domácnost vedené cenovým a zásobovacím odborem pražského magistrátu od září 1943 do května 1945. Tyto lístky, které obsahují i velmi cenné údaje o národnosti, jsou jediným a více méně úplným seznamem obyvatelstva Velké Prahy v tomto období.

Sčítací operáty

Sčítací archy a pomocné knihy sčítání obyvatel v Praze a v některých obcích bývalého okresního hejtmantství Královské Vinohrady z let 1880, 1890, 1900, 1910, 1921. Neuspořádáno.

IV. VRCHNOSTENSKÁ SPRÁVA DO ROKU 1848

Panství Libeň (1712) 1791–1851

Pomocné knihy, spisy soudní, politické, hospodářské, kontribuční, konskripční, účetní, agenda židovská. Uspořádáno, inventární soupis.

Malá torza spisů patrimoníí a velkostatků

Dejvice, Jinonice-Radlice, Motol, Dolní Počernice, Michle, Smíchov, Víně, Troja, Jeneč-Tachlovice, Hostivice, Vršovice. Knihy těchto a ostatních patrimoníí jsou uloženy ve sbírce rukopisů. Neuspořádáno.

V. POLITICKÁ SPRÁVA 1850–1928

Okresní samospráva území připojených k Velké Praze

Malá torza neuspořádaných spisů **Okresního výboru Smíchov 1908–1928** (knihy, spisy) a **Okresního výboru Žižkov 1901–1918** (pouze pomocné knihy). Větší celek zachován z **Okresního výboru Karlín 1865–1927** a **Okresního výboru Královské Vinohrady 1879–1921**.

Státní správa na územích připojených k Velké Praze

Okresní správa politická – Okresní hejtmantství Karlín, 1850–1928, Prezidium (knihy, spisy). Pomocné knihy, sčítací archy, spisy v celistvosti (normálie, agenda popisní, kulturní, školská, zdravotní, policejní, stavební, sociální, živnostenská, vojenská, spolková aj.) Uspořádáno, inventář.

Okresní správa politická – Okresní hejtmantství Žižkov, 1874–1928, torzo knih a spisů.

Okresní správa politická – Okresní hejtmanskví Smíchov, 1855–1916, malé torzo knih a spisů.

Okresní správa politická – Okresní hejtmanskví Královské Vinohrady, 1872–1915, torzo knih a spisů.

Zemský národní výbor – technický referát, tzv. technické prezidium, rozsáhlý soubor plánů a vyobrazení budov v Praze ve správě zemských institucí z let 1791–1947. Uspořádáno, inventář.

VI. JUSTIČNÍ ORGÁNY

Pod souhrnným označením „fondy justičních orgánů“ jsou ve struktuře fondů Archivu hl. města Prahy zahrnuty jednak fondy *soudní*, jednak fondy ostatních, s justicí více či méně spjatých původců, jimiž jsou: *prokuratury (státní zastupitelství)*, *státní arbitráž*, *orgány advokacie a veřejní notáři*.

Soudy

Ortsgerichte, 1784–1850. Fondy „místních soudů“, které v rámci patrimonální správy vykonávaly (z titulu zeměpanské delegace) všeobecnou civilní pravomoc v 1. stolici. V Archivu hl. města Prahy jsou (jako tzv. „nepravá priora předbřeznová“)



v rámci soudních fondů uloženy spisy, které od bývalých patrimoniálních soudů – jako svých předchůdců – převzaly roku 1850 nově zřízené okresní soudy Karlín a Smíchov ke své úřední potřebě. Jedná se zejména o pozůstalosti (poručenstva) a spory. Spisy jsou částečně inventarizovány.

Pražské okresní soudy, 1850–1855. Fondy okresních soudů pro **Staré Město a Josefov, Nové Město a Vyšehrad, Malou Stranu a Hradčany**, které vznikly v rámci nové, od správy již plně odloučené, organizace státního soudnictví k 1. 7. 1850. Obsahují knihy pomocné evidence a vybrané spisy civilních agend i agendy trestní (přestupkové). Inventarizovány jsou prozatím pouze knihy.

Pražské okresní (městské delegované) soudy civilní, 1855–1926 (1928). Fondy okresních soudů (s výlučnou pravomocí civilní) pro **Staré Město a Josefov, Malou Stranu a Hradčany, horní Nové Město a Vyšehrad, dolní Nové Město, Holešovice-Bubny** (od roku 1905). Obsahují knihy pomocné evidence ke všem civilním agendám a vybrané spisy – v první řadě *spisy pozůstalostní*, z menší části poručenské a pouze formou ukázek spisy o věcech sporných (uznání otcovství, vymáhání dluhů aj.). Kompletně zpřístupněny, a to formou katalogu, jsou doposud dva z těchto fondů (OS civilní pro dolní Nové Město a OS civilní pro Malou Stranu a Hradčany), u ostatních pouze knihy. Pozůstalostní spisy všech těchto fondů jsou katalogizovány formou počítačové databáze (k 31. 12. 1996 takto zpracováno cca 50 % materiálu).

Okresní soud trestní (pro přestupky) v Praze, 1855–1949. Fond jednotného celopražského okresního soudu s výlučnou trestní pravomocí. Obsahuje knihy pomocné evidence (od roku 1870), vybrané spisy prezidiální (od počátku činnosti soudu), spisy trestní (v souvislých řadách až od roku 1871) a rovněž knihy věznice OST z let 1925–1949. Trestní spisy agendy „U“, resp. (od roku 1924) „T“ dokumentují celou škálu soudních přestupků, drobnými krádežemi, potulkou a prostitucí počínaje a stíháním představitelů krajně levicových či krajně pravicových opozičních politických stran za pobuřující výroky konče. Vybrané spisy agendy „Nt“ se týkají především projednávání žalob na přestupky spáchané tiskem. Zinventarizovány jsou všechny knihy a prezidiální spisy. Ke spisům agendy „T“ je zhotoven dílčí abecední rejstřík (1929–1942), k agendě „Nt – věci tiskové“ pak výběrový abecední rejstřík pro léta 1924–1949.

Předměstské okresní soudy, 1850–1926 (1928). Fondy okresních soudů: **Smíchov, Karlín, Královské Vinohrady** (od roku 1878), **Žižkov** (od roku 1890), **Nusle** (od roku 1904), **Vršovice** (od roku 1904). Obsahují knihy pomocné evidence a spisy agend civilních i agendy trestní. Knihy těchto fondů jsou uspořádány, spisy však vesměs dosud nezpracovány – s výjimkou Okresního soudu Královské Vinohrady, který je prozatím jediným zpřístupněným fondem z této skupiny.

Pražské okresní soudy civilní, 1926 (1929)–1949. Fondy okresních soudů civilních pro **vnitřní Prahu, Prahu-západ, Prahu-sever, Prahu-východ a Prahu-jih**, které vznikly v rámci (na vznik Velké Prahy reagující) reorganizace soudnictví na území hl. města Prahy. Obsahují – s výjimkou částí agend pozůstalostní a poručenské, které dosud nebyly s ohledem na skartační lhůty převzaty k trvalému archivnímu uložení – kompletní řady knih pomocné evidence, spisy prezidiální (v relativní úplnosti dochované pouze pro léta 1944–1949) a velmi kvalitně vybrané spisy civilní agendy sporné i nesporné, vesměs za celé období činnosti původců těchto fondů. Ze *sporných* věcí se jedná zejména o spory majetkové (zvláště vymáhání dluhů a pohledávek), rozepře o otcovství k nemanželskému dítěti, o určení či opravu hranic nemovitostí, spory

z rušené držby, ze smluv nájemních, o výpověď, o odevzdání věci, spory z pozůstalostí aj. V řízení *nesporném* patřily mezi nejdůležitější: agenda pozůstalostí, poručenská, řízení o zbavení svéprávnosti, adopční, legitimační, od 20. 11. 1945 i řízení k prohlášení za mrtva, dále pak dobrovolné rozvody a rozluky a vyřizování rodinných neshod. V období poválečném pak i spisy týkající se restitucí židovského majetku. Všechny tyto fondy jsou zpřístupněny formou dílčích inventářů.

Okresní soud exekuční v Praze, 1926–1949. Fond celopražského soudu zřízeného k výlučnému projednávání věcí exekučních, které tak byly (z pragmatických důvodů) vyňaty z pravomocí výše uvedených pražských okresních soudů civilních. Obsah fondu tvoří kompletní řady knih pomocné evidence, vybrané spisy z běžné agendy mobiliárních exekucí (exekuce na svršky a platy) a co možná kompletně převzaté spisy týkající se vnučených správ a exekučních dražeb nemovitostí (tedy spisy obsahující odhady a podrobné popisy majetku, roční vyúčtování, přehledy příjmů a výdajů apod.). Fond je zpřístupněn formou inventáře.

Okresní soud obchodní (bagatelní) v Praze, 1873–1949. Fond rovněž „specificky pražského“ (tj. – obdobně jako u pražského exekučního soudu – jinde se v Čechách nevyskytujícího) soudu, příslušného v okruhu městských okresních soudů v Praze pro spory z jednání obchodních, jež by jinak patřily do působnosti řádných okresních soudů. Obsahuje knihy a vybrané spisy v uspořádaném stavu, zpřístupněn je pouze formou inventářního soupisu.

Živnostenský soud v Praze, 1900–1931 a Pracovní soud v Praze, 1932–1949. Fondy *mimořádných* civilních soudů zřízených k projednávání rozepří mezi podnikateli a dělníky (resp. i mezi dělníky téhož závodu navzájem). Obsahují vedle knih pomocné evidence vybrané spisy o rozepřích ve sporech mzdových, o nastoupení či zrušení pracovního poměru a o náhradu z toho plynoucí, o výpovědi, vyklizení či nájemné ze služebních dělnických bytů apod. Fondy jsou uspořádány a provizorně zpřístupněny formou rukopisných inventářních soupisů.

Okresní (Lidový) soud civilní v Praze, 1949–1960. Původcem fondu je celopražský (výlučně civilní) soud vzniklý v rámci zásadní poúnorové reorganizace soudnictví (zákon „o zlidovění soudnictví“ č. 319/1948 Sb.), který nahradil všechny výše uvedené civilní soudy a jehož působnost se vztahovala jak na území hl. města Prahy, tak na správní obvody ONV Praha-sever, východ a západ. Fond obsahuje pouze doposud převzaté písemnosti tohoto soudu, tj. spisy sporné (agenda „C“) z let 1949–1950, spisy exekuční (agenda „E“) z let 1949–1954 a všechny rejstříky „E“ (tj. 1949–1960). Přitom spisy „C“ z roku 1950 byly vybrány a uspořádány jakožto „ročník – vzorek“, obsahující mimo jiné všechny spisy rozvodové, všechny spisy týkající se soudních výpovědí z bytů a nebytových prostor a všechny spory o uznání otcovství. Fond je zpřístupněn formou inventářních soupisů.

Okresní (Lidový) soud trestní v Praze, 1949–1960. Původcem fondu je celopražský (výlučně trestní) soud (způsobem vzniku a obvodem působnosti analogický svému civilnímu protějšku), který v okruhu své působnosti projednával v 1. instanci *veškeré* trestné činy, včetně tzv. trestných činů proti státu, s výjimkou těch, které byly vyňaty z pravomocí řádných soudů a přikázány Státnímu soudu (tj. delikty s trestními sazbami nad 10 let odnětí svobody). Fond obsahuje pouze doposud převzaté písemnosti tohoto soudu, tj. spisy agendy „T“ z let 1949–1951 a rejstříky k těmto spisům. Spisy týkající se běžných kriminálních deliktů byly převzaty výběrově, spisy týkající se „politických“ trestných činů pak kompletně. Fond je zpřístupněn formou inventářního soupisu.

Ostatní justiční orgány

Okresní prokuratura v Praze, 1949–1956. Původce fondu vznikl současně s Okresním soudem trestním v Praze – jako úřad veřejné žaloby 1. instance v obvodu jeho působnosti; od roku 1953 byl nadán i kompetencemi všeobecného dozoru nad dodržováním zákonnosti (předtím jen dozor nad trestním řízením). Do Archivu hl. města Prahy byly výběrem převzaty všechny písemnosti tohoto původce s výjimkou „tajných spisů“, uložených dosud ve spisovně Státního zastupitelství pro hl. město Prahu. Jádrem fondu jsou písemnosti agendy „Pt“ (trestní věci, v nichž prokurátor podal žalobu), „Pv“ (trestní dozor v ostatních věcech, deníky vyšetřovatele prokuratury) a kompletně převzaté spisy trestního dozoru ve věcech tiskových, obsahující exempláře zabavených tiskovin (periodik). Fond je uspořádán a částečně inventarizován.

Obvodní prokuratury pro Prahu I–XVI, 1957–1960. Obsah těchto fondů tvoří v podstatě pouze knihy pomocné evidence, včetně správních deníků a rejstříků občanskosoudního a všeobecného dozoru. Spisy se staly do značné míry obětí neuvážené skartace. Fond dosud není inventarizován.

Státní arbitráž pro hl. město Prahu, 1950–1991. Obsahem fondu jsou – vedle evidenčních pomůcek dochovaných pouze do roku 1967 – zejména vybrané spisy týkající se projednávání sporů mezi hospodářskými organizacemi z let 1951–1971. Spisy z let 1972–1984 byly na půdě státní arbitráže neoprávněně skartovány a spisy z let 1985–1991 byly převzaty nástupnickým Krajským soudem obchodním v Praze (ty z nich, které nebudou priorovány k novým soudním spisům, budou do Archivu hl. města Prahy převzaty dodatečně). Fond je zpřístupněn formou inventáře.

Městské sdružení advokátů v Praze, 1957–1990. Obsah fondu tvoří písemnosti převzaté roku 1990 Archivem hl. města Prahy od Likvidační komise (s novým zákonem o advokacii zaniklého) MěSA v Praze, a to jednak kompletně převzaté utajované písemnosti, jednak výběrově převzaté písemnosti administrativní. Fond je zpřístupněn formou inventáře. Součástí fondu nejsou a býti ani nemohou tzv. klientské spisy jednotlivých advokátů, neboť tyto spisy *nejsou* součástí jednotného archivního fondu a jako takové nepodléhají archivnímu (ani jakémukoliv jinému) dohledu.

Notáři Praha, 1850–1951. Fond je tvořen písemnostmi bývalých pražských veřejných notářů (s výjimkou dosud – s ohledem na skartační lhůty – neprevzatých spisů notářských, jimiž byla sepsána poslední vůle, resp. vlastnoručních, u notáře uložených závětí). Základem tohoto fondu jsou *notářské rejstříky* (knihy do nichž notáři zaznamenávali v chronologické řadě *všechny* spisy, označené čísly jdoucími za sebou v nepřetržité řadě od zahájení do ukončení činnosti notáře v určitém obvodu) a indexy k těmto rejstříkům; v menší míře pak pomocné notářské knihy: knihy směnečných protestů, seznamy testátorů a svatebních smluv, depozitní knihy. Spisy byly převzaty výběrově, s výjimkou legalizačních protokolů, které byly hromadně vyřazeny. K fondu je přiřazena sbírka notářských typářů. Fond je zpřístupněn formou inventáře.

VII. OSTATNÍ INSTITUCE A PRÁVNICKÉ OSOBY PŮSOBÍCÍ NA ÚZEMÍ PRAHY

Do této skupiny fondů jsou zahrnuty písemnosti rozličných původců, počínaje fondy pražských škol, korporací a spolků, společenstev a grémií až po materiály podniků a organizací z doby po roce 1948. Vzhledem ke značnému počtu (celkově cca 1 200) těchto fondů, v řadě případů však zcela minimálního rozsahu, je zde popis různých fondových celků doprovázen pouze vybranými ukázkami jednotlivých fondů.

Školy

Bohaté materiály školních fondů uložené v Archivu hl. města Prahy dokumentují nejen rozvoj školství v Praze a připojených obcích, ale obsahují i mnoho cenných údajů demografických i biografických o význačných osobnostech vyrůstajících v Praze. Jako první přišly do archivu po roce 1918 materiály zrušených německých škol, které byly v době mezi válkami doplňovány o nejstarší dochované školní materiály, a to i ostatních škol. Další vlny přebírání materiálů pak přicházejí po roce 1945, kdy byly přebírány zbylé německé školy a po školských reformách v letech 1948–1953. I tak zůstalo uloženo na jednotlivých školách či ve spisovných školských úřadů množství materiálů sahajících mnohdy až do 2. poloviny minulého století, které archiv postupně přejímá a doplňuje tak obraz pražského školství.

Z doby před rokem 1774, kdy byly školy v rukou církve a obcí, se Archivu hl. města Prahy nedochovaly téměř žádné školní materiály. Teprve po reformě Marie Terezie, kterou zavedla povinnou školní docházku, státní garanci školství a nové rozdělení škol na školy farní (triviální), normální a hlavní, je možno dokumentovat nejen řadu škol farních ale i vyšších na území města Prahy. Materiály se dále množí po školních reformách v letech 1867–1869, které vyňaly školství zpod pravomoci církve a provedly nové rozdělení na školy obecné, měšťanské a vyšší. Dohled byl přenesen na nezávislé školní orgány, ve kterých byli zástupci učitelstva, obcí a církve. Toto schema se pak udrželo téměř sto let. Po roce 1948 byly občanské (dříve měšťanské) školy sloučeny s nižšími ročníky vyšších škol a posléze byly vytvořeny školy základní (devítileté, později osmileté), střední a učiliště.

Kromě materiálů národních škol jsou zde uloženy i písemnosti gymnázií, škol technického a uměleckého zaměření a vysokých škol. Zvláštní soustavu tvoří mateřské školy, jejichž vznik si vynutil ve 2. polovině minulého století rozvoj tovární výroby a jejichž materiály jsou cenné pro sledování pedagogického přístupu k dětem předškolního věku.

Materiály škol neobsahují pouze školní katalogy, ale i učebnice, vzorníky, zápisy pedagogických rad a spisy učitelů. Významné jsou též školní kroniky, které zachycují nejen dějiny jednotlivých škol, nýbrž i události příslušných městských obvodů. Mezi nejvýznamnější ze školních fondů uložených v Archivu hl. města Prahy patří například:

Škola hlavní u Matky Boží před Týnem, 1778–1869. Fond obsahuje vedle katalogů i kroniky, knihy hanby a cti, vzorníky písma i ornamentů, dále učebnice, seznamy knih a normálie. Jedná se pro toto období o vzácně ucelený materiál jedné z nejdůležitějších škol.

Akademické gymnázium, 1776–1945. Materiály jednoho z našich nejvýznamnějších gymnázií zahrnují kromě katalogů, třídních katalogů a maturitních protokolů i řadu pomocných knih a spisového materiálu.

Německé gymnázium v Praze na Starém Městě, 1874–1924. Fond významné německé školy zahrnuje především katalogy a maturitní protokoly.

Konzervatoř hudby v Praze, 1810–1963. V materiálech jedné z nejstarších konzervatoří ve střední Evropě, která byla zpočátku soukromou školou postátněnou až v roce 1919, se vedle matrik a katalogových listů, osobních spisů profesorů a žáků, nachází i ostatní spisový materiál týkající se běhu školy a náplně její výuky. Mimoto fond obsahuje i katalogy Varhanické školy sloučené s konzervatoří v roce 1890, protokoly Zkušební komise pro učitele hudby a materiály Inspektorátu pro hudební školy.

Vysoká škola uměleckoprůmyslová v Praze, 1885–1962. Základ fondu tvoří katalogy posluchačů a protokoly o zasedáních akademických sborů. Vedle toho se zde nachází řada dalších písemných materiálů včetně osobních spisů profesorů, mezi kterými byla řada předních českých umělců.

Korporace a spolky

Vlastní materiály korporací a spolků vzniklých většinou ve 2. polovině minulého století na základě zákona o spolčování (úřední záznamy a hlášení o nich jsou uloženy ve fondu odboru vnitřních věcí Národního výboru hl. města Prahy, viz výše tzv. spolkový katastr). Vedle zápisů ze schůzí výborů a valných hromad obsahují tyto fondy



i seznamy členů, popisy a přípravu různých akcí a výstav, korespondenci významných uměleckých, hospodářských, vědeckých i politických osobností, dále účetní materiály, kroniky, příležitostné tisky či výroční zprávy. Spolkový život zabíral snad celou škálu života společnosti, takže zde můžeme najít podklady pro dokumentaci vývoje sportu i duchovního života, společenského, kulturního i politického dění, charitativní činnosti i národnostních různic.

Po roce 1948 byla řadě spolků násilně ukončena činnost a jiné byly včleněny pod hlavičku socialistických organizací. Vzhledem k povaze těchto organizací se jejich materiály dostávaly do archivu chaoticky, většinou jako priora nástupnických organizací, darem či prodejem nebo v rámci konfiskací jako například materiály německých spolků po roce 1945. Řada těchto materiálů však byla z obavy před perzekucí zničena, a to hlavně v době německé okupace a v 50. letech.

Z nepřeberného množství fondů korporací a spolků můžeme na tomto místě uvést pouze několik vybraných ukázek:

Židovská náboženská obec Praha, konec 17. století–1942. Archivní fond písemností shromážděných ŽNO Praha (jako korporací vzniklou v 60. letech 19. století na základě spolkového zákona) a delimitovaných do Archivu hl. města Prahy po roce 1960 ze Státního židovského muzea. Obsahově se jedná o velice rozmanitý fond. Zahrnuje písemnosti pražské židovské obce, ale i obcí z bývalých pražských předměstí (Libeň, Smíchov aj.); např. spisy týkající se evidence židovského obyvatelstva, katalogy židovských škol (mj. Talmud Thora Schule), spisy židovských nadací a spolků, spisy Židovské všeobecné nemocnice v Praze a mnohé další.

Spolek výtvarných umělců Mánes, 1884–1960. Spolek založený žáky Akademie (později AVU) a Uměleckoprůmyslové školy v roce 1887 (jeho prvním předsedou byl Mikoláš Aleš) se do konce 19. století vyvinul v instituci, která měla rozhodující podíl na kulturním životě v několika následujících desetiletích. Kromě bohaté výstavní činnosti (první spolková výstava byla uspořádána v roce 1898) vyvíjel i významnou činnost přednáškovou a vydavatelskou, a to (s určitým útlumem v době 2. světové války) až do zrušení spolku v roce 1951. Fond spolku Mánes obsahuje vedle písemností týkajících se přípravy výstav a ostatních spolkových aktivit i matriky členů, protokoly schůzí, dokumenty k vedení spolku, účetní materiál, dokumentaci aj.

Měšťanská beseda v Praze, 1845–1948. Materiály tohoto fondu jsou klasickým příkladem činnosti osvětových a společenských spolků v hlavním městě Praze.

Německý dům v Praze – Casino (Deutsches Haus – Cassino), 1862–1943. Bohaté materiály spolku dokumentují společenský i politický život pražské německé elity.

Německá akademie věd a umění v Praze (Deutsche Akademie der Wissenschaften und Künste in Prag), 1891–1945. Materiály původní Společnosti pro povznesení německé vědy, umění a literatury v Čechách za druhé světové války přeměněné v Německou akademii věd obsahují zápisy ze schůzí jak valných hromad, tak jednotlivých vědeckých sekcí, dále korespondenci, osobní spisy, soupisy sbírek, rukopisy vědeckých děl a další materiály.

Výbor Svazu ruských zahraničních organizací v Praze, 1914–1944. Fond dokumentuje činnost ruské emigrace v uvedeném období. Dochovány jsou převážně materiály spisového charakteru.

Ruská svobodná univerzita v Praze, 1922–1946. Ruská svobodná univerzita, založená roku 1923 ruskou emigrací v Praze, se zabývala přednáškovou a kurzovní činností, pečovala o muzeum a ruské školy v ČSR a pořádala kulturní a společenské akce jako literární večery, koncerty, divadla a plesy.

Stavební družstvo Spořilov v Praze, 1923–1935. Fond je cennou dokumentací hospodářské družstevní iniciativy na území hl. města Prahy a pokusu o částečné řešení bytové situace originálním architektonickým činem.

Společenstva a grémia

Po zrušení cechovní organizace bylo nově umožněno řemeslníkům a obchodníkům se organizovat až po vydání živnostenského zákona v roce 1859. Tak vznikla společenstva pro řemeslníky a grémia pro obchodníky. Po změnách v době nacistické okupace, kdy některá grémia a společenstva zanikla a jako vrcholné orgány byly vytvořeny ústřední svazy, byly všechny svazy sloučeny do dvou, poté do jednoho, aby v roce 1953 byly zlikvidovány definitivně. Jejich materiály obsahují především zápisy o zasedáních, účetnictví, seznamy členů, korespondenci a materiály týkající se učňů. Tyto materiály jsou důležitým pramenem pro poznání hospodářských dějin především na území města Prahy. Vzhledem k tomu, že v Praze sídlila i společenstva celozemská a oblastní, která byla převzata spolu s ostatními, má tato skupina fondů důležitost přesahující pražský rámec.

Politické strany, odbory a společenské organizace po roce 1948

Z období po roce 1948 je řada písemných materiálů ještě často příliš živých, a tak jsou postupně přebírány hlavně materiály likvidovaných organizací. Jsou to vedle základních, obvodních a městských organizací KSČ, ROH a Československého svazu žen zejména kulturní střediska, sportovní, tělovýchovné a další organizace, sdružené v tzv. Národní frontě. V samotném fondu Národní fronty se nacházejí materiály obvodních výborů a pražského městského výboru této „střechové“ organizace. Všechny materiály však teprve čekají na zpracování a zpřístupnění k vědeckému využití.

Městské a státní podniky

Fondy některých vybraných podniků, zejména z doby po roce 1948. Těžištěm těchto materiálů je hospodářský rozvoj podniků, zahraniční styky, technická dokumentace týkající se hlavně pražské problematiky. Jako příklad je možné uvést:

Bytový podnik hl. města Prahy, komunální podnik, 1948–1966. Fond obsahuje ukázkové kartotéky, spisovou pasportizaci bytů a domů ve správě Bytového podniku. Nacházejí se zde údaje o kontech a hypotékách domů, hodnocení jednotlivých bytů a hospodaření s nimi.

Dopravní podnik hl. města Prahy, generální ředitelství, 1960–1975. Materiály tohoto fondu seznamují zájemce s organizací, řízením i provozem městské dopravy v Praze. Mimo jiné jsou zde uloženy i zápisy z podnikových porad, kolegia ředitele a technicko-ekonomických porad.

Interprojekt Praha, 1967. Z materiálů projekčního ústavu jsou dochovány ukázky projektových prací pražské výstavby 60. let.

VIII. DEPOZITA SVĚŘENÁ ARCHIVU

Farní archivy, 1641–1955. Tyto fondy obsahují úřední knihy a spisy jednotlivých katolických i nekatolických farností (sborů, náboženských obcí). Většina z nich byla předána do archivu v roce 1960. Na jednotlivých farních úřadech byly ponechány jen ty písemnosti, do nichž duchovní správci zapisovali další záznamy (zejména pamětní knihy). Farní archivy poskytují cenné informace k dějinám církví, církevních společností a jednotlivých staveb (kostely, fary, školy).

Vikariáty římsko-katolické církve, 1910–1955. Rozsahem nevelké fondy všech tří pražských (tj. I., II. a III.) římsko-katolických vikariátních úřadů, předané do archivu v letech 1959–1960. Obsahují úřední knihy (především jednací protokoly vikariátní a knihy vizitací) a spisovou agendu vikariátů: zejména přípisy konzistoři, personální záležitosti duchovních, vizitační protokoly, zápisy vikariátních konferencí a spisy týkající se oprav církevních objektů.

Další drobná depozita, vesměs spolková.

IX. POZŮSTALOSTI VÝZNAMNÝCH OSOBNOSTÍ

Tato skupina fondů má výrazně sbírkový charakter a její materiály se do Archivu hl. města Prahy dostaly většinou jako dary pozůstalých. I jejich písemnosti jsou značně různorodé. Obsahují osobní korespondenci, literární i odborné rukopisy, kartotéky, sbírky výstřižků či výpisků dle zaměření zůstavitele. Časově zabírají tyto materiály období od minulého století do současnosti, přičemž některé jejich části (hlavně sbírkové) jdou hlouběji do minulosti. Mezi osobními pozůstalostmi se nacházejí např. tyto fondy:

Pozůstalost Jana Podlipného, 1848–1914. Část pozůstalosti předního pražského politika, advokáta, starosty Sokola, dlouholetého městského zastupitele a v letech 1897–1900 pražského starosty. Obsahuje část osobní korespondence, fascikly gratulací a kondolencí, velký soubor dobového tisku a novinových výstřižků.

Pozůstalost Karla Gutha, 1883–1943. Fond obsahuje osobní materiály Karla Gutha, univerzitního docenta, ředitele oddělení historické archeologie Národního muzea, archeologa a historika umění.

Pozůstalost Václava Vojtíška, 1883–1974. Univerzitní profesor, akademik ČSAV, archivář města Prahy dr. Václav Vojtíšek zanechal bohatý osobní fond vzniklý z jeho služební, vědecké a pedagogické činnosti včetně životopisného materiálu, korespondence a rukopisných prací.

Pozůstalost Cyrila Merhouta, 1881–1955. Učitel, spisovatel, topograf a umělecký historik Cyril Merhout po sobě zanechal vedle osobních materiálů a korespondence též bohatý sbírkový fond zaměřený především na dějiny Prahy.

Pozůstalost rodiny dr. Krejčího, 1827–1943. Ve fondu se nacházejí osobní materiály profesora dr. Jana Krejčího, geologa a rektora pražské polytechniky (1825–1887) a jeho syna MUDr. Radima Krejčího městského lékaře v Karlíně.

X. SPRÁVNÍ ARCHIV

Oddělení Archivu hl. města Prahy vytvořené v roce 1992. Obsahuje písemnosti likvidovaných městských a státních podniků a organizací, které dosud nejsou archiváliemi (tzv. „živé“ spisy).

KNIHOVNA ARCHIVU HL. MĚSTA PRAHY

Z původní archivní knihovny, založené v prvních desetiletích 19. století magistrátními rady Bockem a Jebračským a po roce 1851 systematicky budované městskými archiváři, se dochovalo velice málo. Tato velmi kvalitní vědecká knihovna o rozsahu patrně téměř 100 000 svazků totiž padla za oběť ohni při požáru Staroměstské radnice 8. května 1945. Unikla pouze sbírka starých a vzácných tisků, uložená v době katastrofy mimo Prahu.

Nynější knihovna se počala budovat vzápětí po osudném požáru zejména z knižních fondů různých zrušených úřadů, z konfiskátů, darů jednotlivců i institucí (archivů,

muzeí, knihoven, spolků, korporací, škol apod.) i z nákupů. V současnosti dosáhla počtu cca **82 000 titulů** neperiodických i periodických publikací v cca 120 000 svazcích. Kolem 20 000 svazků zůstává dosud nezpracováno.

Knihovna se zaměřuje především na českou i cizojazyčnou literaturu z oborů archivnictví a pomocné vědy historické, na vědeckou, odbornou a populárně-naučnou produkci ze všech oblastí historiografie s obzvláštním zřetelem na pražské dějiny i současnost, dále na dějiny měst a městského zřízení a fungování obecní správy zejména v českých zemích i v Evropě (opět s důrazem na Prahu) a na historii regionální. Dále pak na politické, hospodářské, kulturní i sociální dějiny českých zemí, Evropy a výběrově i mimoevropských oblastí, a rovněž i na literaturu ze všemožných hraničních oborů historie a ostatních společenských věd. Nacházejí se zde – vedle obvyklé historické literatury, pramenných edic atd. – sbírky zákonů a nařízení, příručky z oblasti státní správy, soudnictví, dějin práva, literatury, umění, dějin architektury, urbanismu atd. Knihovna sbírá základní příručky a lexika z různých společenskovedních disciplin (filozofie, sociologie, teologie, demografie atd.), aukční a výstavní katalogy, turistické průvodce, plány měst, literaturu memoárovou, biografie atd. Opatruje také velké množství politické a propagandistické literatury z různých historických období (např. z druhé světové války a z doby poválečné), dokumentující dobou politickou atmosféru. Knihovna sbírá i publikace vydané pražskou obcí nebo institucemi pražskou obcí spravovanými. Zvláštní zájmovou oblastí jsou dějiny a současnost Prahy.

Knihovna má – vedle **hlavního fondu neperiodických publikací**, obsahujícího více než 70 000 titulů převážně z 19.–20. století – tyto části:

Oddělení pragensií (na počátku signatury číslice 1) obsahuje cca 3 600 titulů pragensiální literatury ve smyslu tematickém v co nejširším záběru (vědecké práce z pražských dějin, statistické příručky a přehledy, průvodce, adresáře od poloviny 19. století, jubilejní publikace pražských kulturních, průmyslových, zdravotnických, školských aj. institucí, literatura o pražské přírodě, ekologii, dopravě, fotografické publikace, sbírky pražských pověstí apod.). Publikace tohoto oddělení jsou z velké části podchyceny v předmětovém katalogu, umístěném v archivní badatelně.

V **oddělení starých a vzácných tisků** (signatura začínající číslicí 2) je soustředěno cca 3 300 titulů vydaných od 2. poloviny 15. století do 20. století, včetně 39 prvotisků, tedy tisků vydaných do konce roku 1500. Většina tisků pochází z 16.–18. století, jazykově převažuje latina a němčina. Tematicky jsou v tomto oddělení zastoupena zejména díla teologická, filozofická, historická, právnícká a právněhistorická, jazykovědná, místopisná, dobová literatura populárně-naučná (např. 3 exempláře oblíbené Schedelovy kroniky ve vydáních z let 1493–1500 s nejstarším známým vyobrazením Prahy), ale také např. herbáře (Matthioli), kramářské písničky, úřední vyhlášky apod. Zmínku zasluží téměř souvislé řady kalendářů od počátku 17. do 2. poloviny 18. století (často s rukopisnými poznámkami svých majitelů), stejně jako řady sněmovních artykulů od 16. století či velká skupina politických brožur tematicky se vztahujících k třicetileté válce.

Oddělení časopisů (signatura začíná číslicí 3) obsahuje kolem 3 500 českých i cizojazyčných titulů především z různých oblastí společenských věd, zejména historie a oborů příbuzných, regionální historie a vlastivědy Čech, Moravy a Slezska, ale také Rakouska a Německa, dále titulů populárně naučných i zábavních, dokumentujících společenský a kulturní obraz své doby, to vše v časovém rozmezí od počátku 19. století do současnosti.

Oddělení obrazových publikací (signatura počínající číslem 5) soustřeďuje díla doprovázená bohatou grafickou výzdobou (rytiny). Toto oddělení má cca 250 titulů.

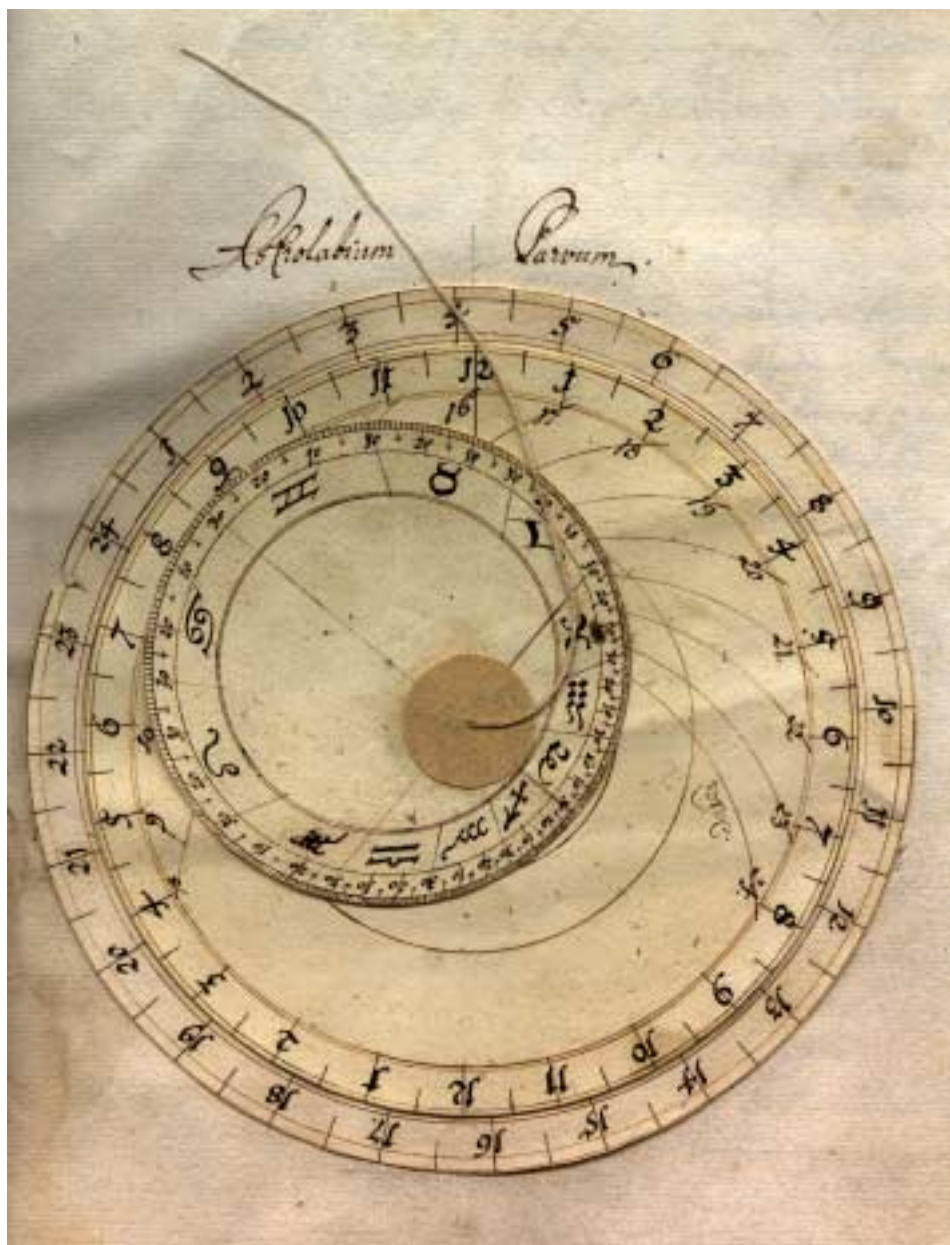
Příruční knihovna (signatury s římským číslováním) obsahuje nejdůležitější české historické časopisy, základní pramenné edice, naučné slovníky, lexikony a kompendia.

Ačkoliv je knihovna určena zejména potřebám odborné a vědecké práce zaměstnanců Archivu hl. města Prahy, snaží se v rámci svých provozních možností vycházet maximálně vstříc i zájmu veřejnosti. Knihy se předkládají prezenčně v archivní badatelně jako doplněk studia archiválií.



SEZNAM VYOBRAZENÍ

PŘEHLED A POPIS OBRAZOVÝCH PŘÍLOH



Přední strana obálky – nová budova Archivu hl. města Prahy.

Zadní strana obálky – současné sídlo archivu – Clam-Gallasův palác v r. 1914.

Titulní list – nejstarší staroměstské pečetidlo z doby kolem roku 1280 (podrobněji viz stať o sbírce pečetidel).

Str. 4 – řetěz primátora hl. města Prahy.

Str. 5 – primátor hl. města Prahy Jan Koukal.

Str. 8 – miniatura z nejstaršího erbovního privilegia císaře Fridricha III. pro Staré Město pražské z roku 1475.

Str. 12 – Karel Jaromír Erben.

Str. 13 – Josef Emler.

Str. 14 – Jaromír Čelakovský.

Str. 15 – Josef Teige.

Str. 16 – Václav Vojtíšek.

Str. 18 – depozitář Archivu hl. města Prahy ve Staroměstské radnici po požáru 8. května 1945 – zničené negativy Památkového sboru.

Str. 22 – Václav Hlavsa.

Str. 24 – depozitář sbírky rukopisů v 1. patře Clam-Gallasova paláce.

Str. 27 – Jiří Čarek.

Str. 30 – František Holec.

Str. 32 – Václav Ledvinka.

Str. 36 – pohled na celý komplex novostavby archivu od východu.

Str. 37 – pohled na správní budovu a obslužný objekt taktéž od východu.

Str. 38 – atrium uvnitř správní budovy.

Str. 40 – studie plánované novostavby v Praze na Hládkově z poloviny 60. let.

Str. 41 – obdobná studie z roku 1982.

Str. 41 – další studie, tentokrát z roku 1984.

Str. 42 – předposlední z řady neuskutečněných studií plánované novostavby z roku 1988.

Str. 43 – rozestavěná správní budova, stav z léta 1996.

Str. 44 – půdorys přízemí správní budovy.

Str. 45 – pohled na obslužný objekt od jihozápadu.

Str. 46 – zařízený depozitář v depotním bloku.

Str. 47 – chodba v depotním bloku.

Str. 48 – Jan Táborský z Klokotské Hory – písař a správce pražského orloje na portrétu ze své *Zprávy o staroměstském orloji* (viz text ke sbírce rukopisů).

Str. 50 – nejstarší pražská městská kniha - Liber vetustissimus (blíže viz text o sbírce rukopisů).

- Str. 52** – nejstarší listina uložená v Archivu hl. města Prahy – tzv. bohnická autentika.
- Str. 54** – Prašná brána na kresbě Vincence Morstadta – ukázka z ikonografické sbírky, kresba tužkou z roku 1818.
- Str. 55** – opět Prašná brána, tentokrát na leptu G. Döblera z roku 1825 podle kresby Vincence Morstadta.
- Str. 57** – blahopřání pařížského starosty ke vzniku samostatné Československé republiky v roce 1918 z fondu prezidia.
- Str. 60** – návrh uniforem (stejnokrojů) měšťanských ozbrojených sborů (1858), opět z fondu prezidia.
- Str. 62** – výletní elektrická tramvaj před Staroměstskou radnicí v roce 1913, ukázka z ikonografické sbírky.
- Str. 67** – kapesníček vyšívány politickými vězenkyněmi na Pankráci dochovaný v soudním spise.
- Str. 72** – Staroměstská radnice okolo roku 1900, v jejíž východní části sídlil též Archiv hl. města až do požáru 8. května 1945.
- Str. 77** – měření sochy Venuše na střeše Clam-Gallasova paláce v roce 1914, kdy zde ještě Archiv hl. města Prahy nesídlil, ukázka ze sbírky ikonografie.
- Str. 78** – funkční pohyblivý astroláb z opisu Táborského *Zprávy o pražském orloji* (opět viz text o sbírce rukopisů).

Poznámka vydavatele:

Tato příležitostná publikace k slavnostnímu otevření nové budovy Archivu hl. města Prahy nenahrazuje ani vědecké zpracování dějin archivu, ani odborného průvodce po jeho fondech a sbírkách. Texty byly zpracovány na základě podkladů dodaných jednotlivými odděleními archivu a mají ryze informativní charakter.